



## Tendencias y características de la cobertura del sistema educativo\*

### PRESENTACIÓN

En esta sección se presentan los resultados de la cobertura educativa, sus características y tendencias utilizando como fuente de información la Encuesta Nacional de Condiciones de Vida, conocida por sus siglas ENCOVI, la cual cuenta con 8 ediciones que abarcan desde el año 2014 al 2022, lo que permite analizar su evolución en los últimos años<sup>1</sup>.

### ASISTENCIA EDUCATIVA POR SEXO Y GRUPOS DE EDAD

La tasa de asistencia en la población que acude a un centro de educación en las edades comprendidas entre los 3 y los 24 años muestra retrocesos en el periodo de estudio. Entre los años 2014 y 2021, la cobertura del sistema educativo en este grupo de edad se ha reducido en 10 puntos porcentuales, siendo ligeramente mayor en el caso de las mujeres que en el de los hombres. Si bien la asistencia educativa a lo largo de los años tiende a ser ligeramente mayor en el caso del sexo femenino, en el último año se hace más paritaria con proporciones muy cercanas en hombres y mujeres.

Los años de mayor descenso de la asistencia escolar son 2017 y 2021. El primero caracterizado por un contexto sociopolítico convulsionado, en el medio de una ola de protestas que se prolongaron por varios meses y el segundo por una crisis de movilidad producto de las medidas de confinamiento por la pandemia de COVID-19 y la escasez de combustible<sup>2</sup>. No obstante, a pesar del regreso a las clases presenciales, una mejora del entorno económico y la crisis de movilidad provocada por el efecto conjunto de la desmovilización por la pandemia y la escasez de combustible, la ENCOVI muestra que no solo no se recuperó la asistencia a los centros educativos en el año 2022, sino que la cobertura de este siguió mostrando variaciones negativas respecto al año precedente, si bien menos pronunciadas.

---

\*María Gabriela Ponce Zubillaga, profesora-investigadora del Instituto de Investigaciones Económicas y Sociales de la Universidad Católica Andrés Bello (IIES-UCAB).

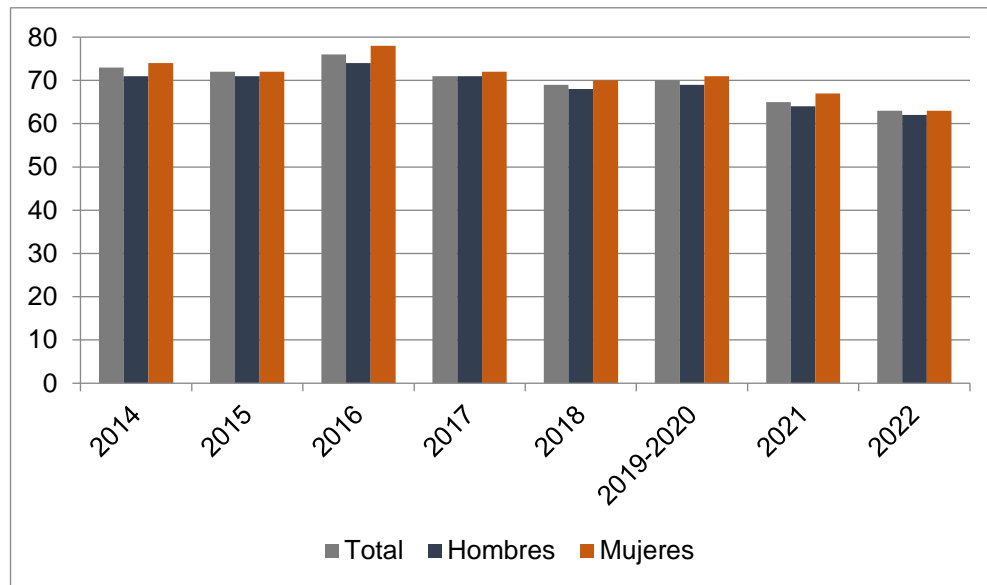
<sup>1</sup> Detalles de la muestra, resultados y presentaciones disponibles en la página <https://www.proyectoencovi.com/>.

<sup>2</sup> Debe resaltarse que la ENCOVI 2019-2020 cierra sus operaciones de campo debido a las medidas de confinamiento decretadas para la contención de la pandemia, por tanto, el impacto de esta en el sistema educativo y la realidad social examinada se ven reflejados en el año 2021.

**Cuadro 1. Venezuela. Porcentaje de población de 3 a 24 años que asiste a un centro de enseñanza según sexo. Años 2014-2022**

Años	Total	Hombres	Mujeres
2014	73	71	74
2015	72	71	72
2016	76	74	78
2017	71	71	72
2018	69	68	70
2019-2020	70	69	71
2021	65	64	67
2022	63	62	63

Fuente: (UCAB). ENCOVI 2014-2022.

**Gráfico 1. Venezuela. Porcentaje de población de 3 a 24 años que asiste a un centro de enseñanza según sexo. Años 2014-2022**

Fuente: Cuadro 1.

La caída en la asistencia escolar presenta magnitudes diferenciales según grupos de edad. En el lapso analizado, el mayor descenso ocurre en el grupo de población comprendido entre los 18 y los 24 años, que en principio correspondería a los que cursan el nivel técnico o profesional<sup>3</sup>, la cual desciende a menos de la mitad entre los años 2014 y 2022, con un leve repunte en el año 2022. Por su parte, el grupo de edad menos afectado es el de 6 a 11 años (escolaridad primaria), el cual cae en cuatro puntos porcentuales. La cobertura del sistema educativo en las edades de 3 a 5, así como de 12 a 17, muestra un retroceso similar de 7 puntos porcentuales.

<sup>3</sup> La tasa de asistencia por edad es un indicador bruto de la cobertura educativa que refleja solamente el acceso al centro de enseñanza sin precisar si está cursando el grado que corresponde a la misma.

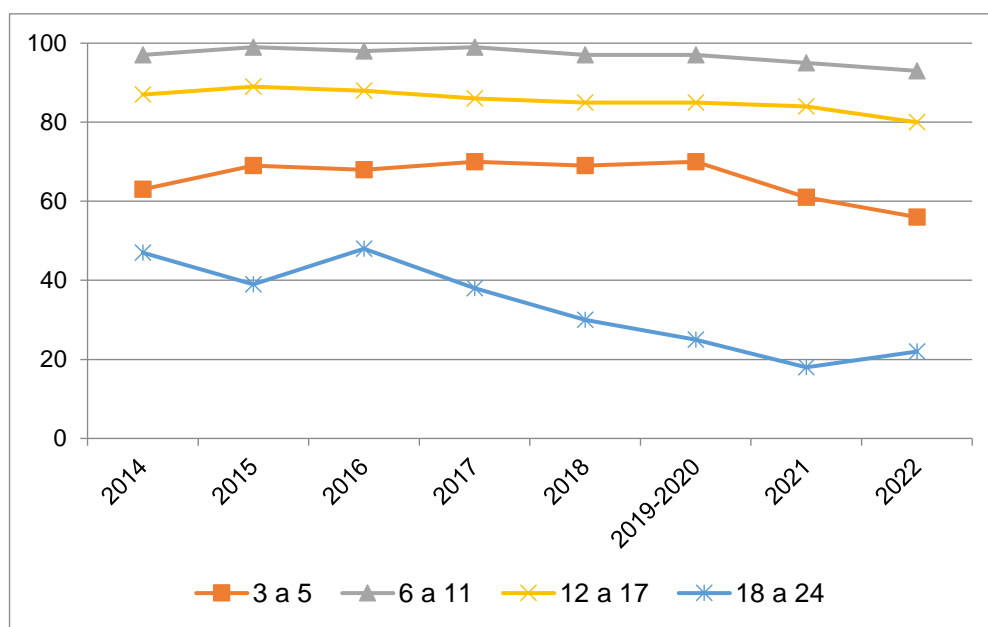
Las mayores variaciones interanuales a la baja ocurren en el 2021 para el grupo de edad de 3 a 5 años, 2021 y 2022 para los de 6 a 11 años, 2022 para los de 12 a 17 y en el caso de los mayores (18 a 24), el mayor descenso se produce previamente, ubicándose el punto más alto en el año 2017.

**Cuadro 2. Venezuela. Asistencia escolar según grupos de edad (porcentajes). Años 2014-2022**

Años	Grupos de edad			
	3 a 5	6 a 11	12 a 17	18 a 24
2014	63	97	87	47
2015	69	99	89	39
2016	68	98	88	48
2017	70	99	86	38
2018	69	97	85	30
2019-2020	70	97	85	25
2021	61	95	84	18
2022	56	93	80	22

Fuente: (UCAB). ENCOVI 2014-2022.

**Gráfico 2. Venezuela. Asistencia escolar según grupos de edad (porcentajes). Años 2014-2022**



Fuente: Cuadro 2.

## EL REZAGO ESCOLAR

El rezago escolar expresa el desfase entre la edad del estudiante y la edad que corresponde al grado o año cursado. Se clasifica en rezago leve cuando la diferencia es de un año, y severo cuando el mismo alcanza 2 años o más. Este último es uno de los indicadores de privación incluido en la dimensión educativa en la medición de la pobreza multidimensional, por su importancia como causa de abandono.

Durante el periodo de estudio el rezago escolar (independientemente de su nivel de severidad) siempre es mayor en los hombres que en las mujeres. De manera similar, se pronuncia en el grupo de 12 a 17 años (correspondiente al bachillerato) al compararlo con la población de 7 a 11 años (que correspondería a la educación primaria).

En ambos tramos de edad, el rezago –especialmente el severo– se agudiza en los años 2019/2020 y 2021, en relación con la tendencia que presentaba durante los años previos, agrupando un porcentaje de población mayor en el grupo de 7 a 11 años respecto al de 12 a 17 años.

En el último año, el rezago vuelve a experimentar un descenso que de acuerdo con lo reportado por ENCOVI fue “favorecido por la flexibilización de la promoción de grado durante la pandemia. También por la desescolarización de quienes habían acumulado mayor desventaja respecto a su trayectoria educativa”, (IIES-UCAB, 2023)

**Cuadro 3. Distribución de la población escolarizada de 7 a 11 años por sexo según rezago escolar. Años 2015-2022**

Sexo	Años	Condición de rezago		
		Severo (2 años y más)	Leve (1 año)	Sin rezago
Hombres	2015	2	7	91
	2016	3	9	88
	2017	2	8	89
	2018	2	6	92
	2019-2020	10	23	68
	2021	4	27	69
	2022	2	16	82
Mujeres	2015	3	9	88
	2016	3	9	89
	2017	3	6	90
	2018	2	5	93
	2019-2020	9	25	66
	2021	4	23	73
	2022	3	12	85

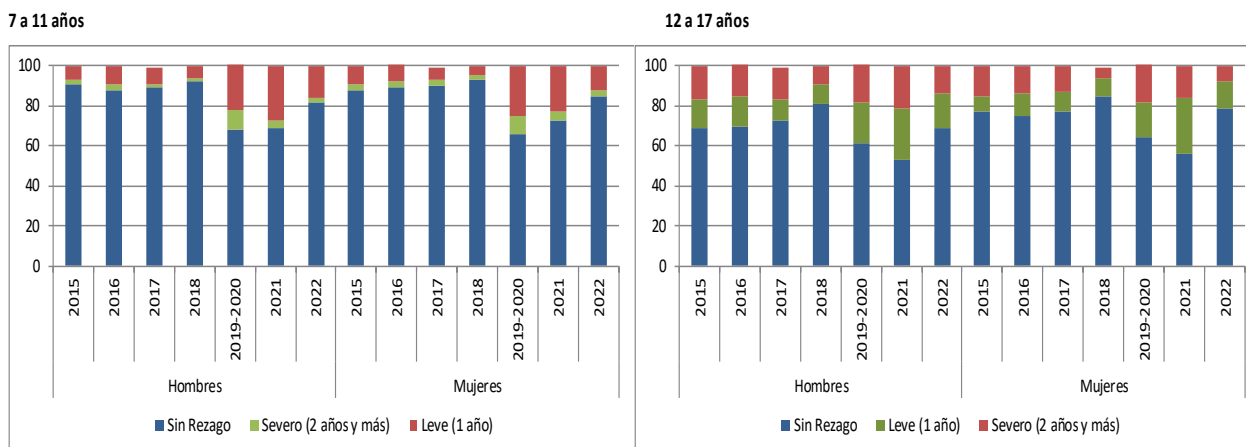
Fuente: (UCAB). ENCOVI 2015-2022.

**Cuadro 4. Distribución de la población escolarizada de 12 a 17 años por sexo según rezago escolar. Años 2015-2022**

Sexo	Años	Condición de rezago		
		Severo (2 años y más)	Leve (1 año)	Sin rezago
Hombres	2015	17	14	69
	2016	16	15	70
	2017	16	10	73
	2018	9	10	81
	2019-2020	19	21	61
	2021	21	26	53
	2022	14	17	69
Mujeres	2015	15	8	77
	2016	14	11	75
	2017	13	10	77
	2018	5	9	85
	2019-2020	19	18	64
	2021	16	28	56
	2022	8	13	79

Fuente: (UCAB). ENCOVI 2015-2022.

**Gráfico 4. Distribución de la población escolarizada por grupos de edad seleccionados y sexo según rezago escolar. Años 2015-2022**



Fuente: Cuadros 3 y 4.

## REDUCCIÓN DE LA PARTICIPACIÓN DEL SECTOR PRIVADO EN LA EDUCACIÓN

La población matriculada en el sector privado de la educación ha descendido conforme se ha desarrollado la crisis económica. Es posible que los altos niveles de pobreza, especialmente la de tipo monetario, hayan contribuido a la reducción de este sector, aumentando en consecuencia la proporción de población que asiste a los centros de educación pública. El crecimiento porcentual de la matrícula pública se produce fundamentalmente entre los años

2016 y 2021, con una diferencia de 23 puntos porcentuales. En el año 2022 se observa una leve recuperación con un aumento de 5 puntos porcentuales. No obstante, la incidencia de la educación privada registra un descenso equivalente a la mitad del porcentaje que agrupaba en el año 2014 (Cuadro 5).

**Cuadro 5. Venezuela. Distribución de la población inscrita según tipo de plantel. Años 2014-2022**

Años	Sector	
	Público	Privado
2014	68	32
2015	66	34
2016	68	32
2017	72	28
2018	76	24
2019-2020	85	15
2021	89	11
2022	84	16

Fuente: (UCAB). ENCOVI 2014-2022.

## **AUMENTAN LAS BRECHAS SOCIALES EN EL ACCESO A LA EDUCACIÓN OBLIGATORIA**

La cobertura del sistema educativo presenta disparidades según la condición social. No obstante, en el lapso evaluado existen variaciones en la tendencia según los grupos de edad. En el tramo de 3 a 5 años, las mayores disparidades en la asistencia de niños, en hogares en condición de pobreza multidimensional y los no pobres, se presentan en los años de inicio y final del ciclo con una diferencia de 17 puntos porcentuales en ambos años. En el grupo de 6 a 11 años, correspondiente a la educación primaria, cuyo proceso de universalización cuenta ya con varias décadas, es donde se observa una asistencia más paritaria. Sin embargo, en los últimos dos años la brecha por condición social se agudiza respecto al periodo precedente.

El subgrupo de edad que abarca de los 12 a los 17 años es, juntamente con el tramo de 18 a 24, de los que presenta las mayores diferencias en la asistencia por condición social. Las mayores disparidades se observan en los años 2018 y 2022. Cabe destacar que desde el 2019-2020 las divergencias en la asistencia entre pobres y no pobres superan a las del grupo en edad que correspondería a de educación técnica o profesional que era el que tradicionalmente mostraba las mayores desigualdades en el país.

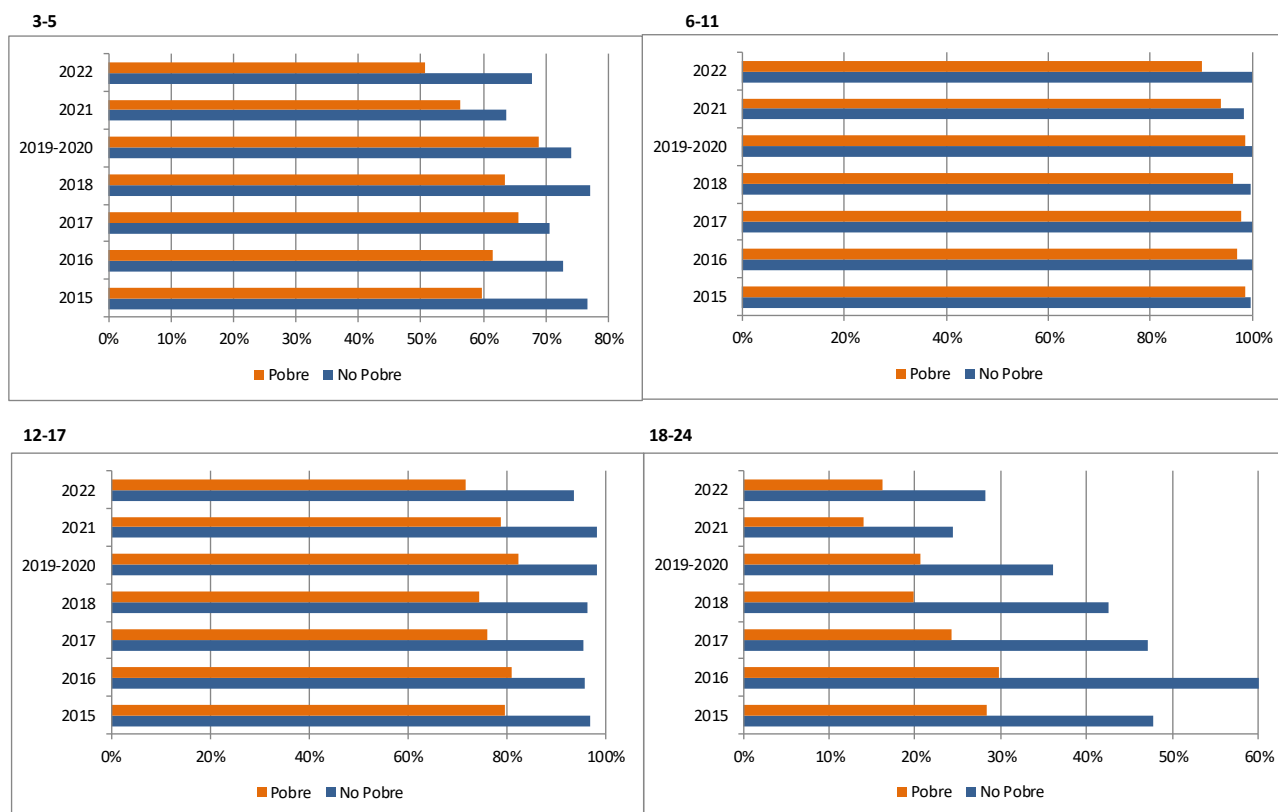
En este último tramo de edad, la asistencia de los no pobres duplica la de los pobres entre los años 2016 y 2018 (el punto más alto), retrocediendo moderadamente en los años finales. Es posible que alguna reactivación de las universidades nacionales haya contribuido a ello.

**Cuadro 6. Venezuela. Asistencia escolar según grupos de edad y condición de pobreza. Método de pobreza multidimensional. Años 2015-2022**

Años	Grupos de edad							
	3 - 5		6 -11		12 - 17		18-24	
	No pobre	Pobre	No pobre	Pobre	No pobre	Pobre	No pobre	Pobre
2015	77%	60%	100%	99%	97%	80%	48%	28%
2016	73%	62%	100%	97%	96%	81%	60%	30%
2017	71%	66%	100%	98%	96%	76%	47%	24%
2018	77%	63%	100%	96%	96%	75%	43%	20%
2019-2020	74%	69%	100%	99%	98%	82%	36%	21%
2021	64%	56%	98%	94%	98%	79%	24%	14%
2022	68%	51%	100%	90%	94%	72%	28%	16%

Fuente: (UCAB). ENCOVI 2015-2022.

**Gráfico 5. Asistencia escolar según grupos de edad y condición de pobreza. Años 2015-2022**



Fuente: Cuadro 6.

**DESCIENDE EN POCO MÁS DE UN AÑO EL CAPITAL EDUCATIVO DE LA POBLACIÓN DE 15 AÑOS Y MÁS**

Como consecuencia de los problemas del sector educativo y la crisis multidimensional que atraviesa el país desde hace más de un lustro, aunado al efecto colateral generado por el alto contingente de emigrados fuera de nuestras fronteras, el promedio de años de escolaridad de la población de 15 años y más, indicador utilizado en la dimensión de educación del Índice de Desarrollo Humano<sup>4</sup>, ha descendido en 1,24 años, siendo ligeramente mayor este retroceso en el caso de las mujeres (1,29 años) que en el de los hombres (1,18 años). Cabe destacar que en Venezuela la escolaridad suele ser mayor en las mujeres en relación con los hombres, dada su mayor permanencia en el sistema educativo hasta fechas recientes, tal como se indicó en apartados previos. De acuerdo con lo reportado por la ENCOVI, si bien esto se mantiene a lo largo del periodo comprendido entre 2015 y 2022, se observa un tenue cierre de la brecha entre ambos sexos en los dos últimos años (2021 y 2022).

**Cuadro 7. Venezuela. Promedio de años de escolaridad de la población de 15 años y más por sexo. Años 2015-2022**

Años	Sexo		
	Masculino	Femenino	Total
2015	10,25	10,88	10,57
2016	10,39	10,98	10,69
2017	10,18	10,74	10,46
2018	10,11	10,74	10,43
2019-2020	10,42	9,77	10,11
2021	9,38	9,88	9,64
2022	9,07	9,59	9,34

Fuente: (UCAB). ENCOVI 2015-2022.

<sup>4</sup> Este indicador fue introducido con el cambio de la operacionalización del IDH en el año 2010. (Programa de Naciones Unidas para el Desarrollo, PNUD, 2011).



## **REFERENCIAS BIBLIOGRÁFICAS**

IIES-UCAB (noviembre de 2023). Condiciones de vida de los venezolanos. ENCOVI 2022. Obtenido de [https://assets.website-files.com/5d14c6a5c4ad42a4e794d0f7/636d0009b0c59ebfd2f24acd\\_Presentacion%20ENCOVI%202022%20completa.pdf](https://assets.website-files.com/5d14c6a5c4ad42a4e794d0f7/636d0009b0c59ebfd2f24acd_Presentacion%20ENCOVI%202022%20completa.pdf).

Programa de Naciones Unidas para el Desarrollo (PNUD) (2011). Informe sobre desarrollo humano 2010. La verdadera riqueza de las naciones: Caminos al desarrollo humano. Estados Unidos: Ediciones Mundi-Prensa.