

## Condición de alojamiento de los hogares venezolanos ENCOVI 2014-2018\*

### PRESENTACIÓN

La Encuesta Nacional de Condiciones de Vida (ENCOVI) se ha propuesto indagar acerca de las principales características de las viviendas que sirven de alojamiento a los hogares, entre las múltiples dimensiones consideradas para conocer y evaluar la realidad social, económica y demográfica que definen las condiciones de vida de la población venezolana. En este estudio, se ha investigado, además de otros temas, el tipo de vivienda y la clase de materiales utilizados para su construcción, el nivel de confort y de salubridad que ofrece a sus ocupantes de acuerdo a los espacios y servicios básicos disponibles, así como ha interesado revisar la situación de los hogares en relación a la tenencia de la vivienda y equipamiento.

A continuación, se presentan los resultados básicos que sobre estos aspectos ha reportado la ENCOVI en las ediciones correspondientes a los años 2014 a 2018<sup>1</sup>.

### CARACTERÍSTICAS ESTRUCTURALES DE LAS VIVIENDAS

Los resultados de la ENCOVI reiteran que la mayor parte de los hogares venezolanos ocupan viviendas tipo casa, pasando su representación de poco más de la mitad del total de hogares según las primeras ediciones de la encuesta, a 2 de cada 3 para los años 2017 y 2018. Le siguen en importancia los hogares que se alojan en viviendas clasificadas como casa-quinta, en tanto que resulta mucho menor la proporción de aquellos que viven en apartamentos. Sobre este aspecto que da cuenta de la situación habitacional, resalta que en los cinco años que se observan se mantiene cercano al 10 % el peso relativo de los hogares que habitan en unidades inadecuadas o precarias, como son las viviendas rústicas y ranchos campesinos.

---

\* María Di Brienza P.

<sup>1</sup> El *Proyecto Encuesta Nacional de Condiciones de Vida de la Población Venezolana (ENCOVI)*, surge de la preocupación compartida por la Universidad Católica Andrés Bello (UCAB) e investigadores de la Universidad Central de Venezuela (UCV) y la Universidad Simón Bolívar (USB), sobre la importancia de contar en el país con información pertinente y oportuna para conocer la realidad social de la población, base fundamental para orientar adecuadamente las estrategias en materia de políticas y programas sociales. Para mayor información sobre este estudio y sus distintas ediciones, consultar en: <https://www.proyectoencovi.com/>

**Cuadro n.º 1**  
**Distribución de los hogares según tipo de vivienda, 2014-2018**

| Tipo de vivienda        | Año   |       |       |       |       |
|-------------------------|-------|-------|-------|-------|-------|
|                         | 2014  | 2015  | 2016  | 2017  | 2018  |
| Casa quinta             | 24,6  | 26,3  | 23,1  | 20,7  | 18,6  |
| Casa                    | 54,8  | 52,3  | 51,2  | 61,7  | 63,7  |
| Apartamento en edificio | 8,8   | 10,3  | 11,9  | 6,9   | 7,6   |
| Vivienda rústica/rancho | 9,5   | 9,0   | 11,5  | 6,8   | 6,7   |
| Rancho campesino        | 1,6   | 1,0   | 2,0   | 3,4   | 2,9   |
| Otra clase              | 0,8   | 0,9   | 0,2   | 0,4   | 0,3   |
| Total                   | 100,0 | 100,0 | 100,0 | 100,0 | 100,0 |

Fuente: ENCOVI 2014-2018.

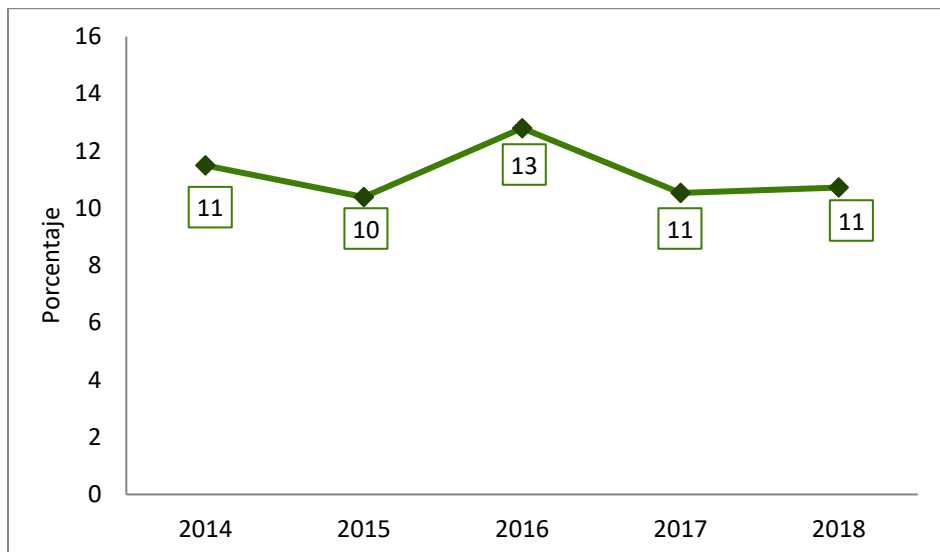
Con la revisión de los principales materiales utilizados para la construcción del techo, las paredes y el piso de las viviendas, se puede lograr cierta aproximación a sus condiciones estructurales relacionadas con el grado de estabilidad y resistencia, características que resultan fundamentales para establecer si las unidades de habitación ofrecen la protección requerida a sus ocupantes frente al medio ambiente.

Sobre estas características de las viviendas, la ENCOVI informa que en el periodo 2014-2018 alrededor de 1 de cada 10 hogares ocupaba una unidad habitacional con déficit por la utilización de materiales precarios en su construcción<sup>2</sup>, en términos absolutos ello indica alrededor de 800 mil unidades mostraban esta condición estructural. Esta situación habitacional se hace aún más crítica si se reside en ciudades pequeñas o en lugares rurales; en estos espacios aún se registra que 1 de cada 4 hogares se aloja en viviendas que presentan este déficit según los datos entregados por la edición correspondiente al año 2018<sup>3</sup>.

<sup>2</sup> Se considera que una vivienda tiene “déficit de materiales” si tiene el techo construido con materiales de desecho (tablón, tablas y similares, palmas); o sus paredes son de adobe, tapia o bahareque frisado o sin frisar, láminas de zinc, cartón, tablas, troncos, piedra, palma o similares, o si posee piso de tierra, tabla u otros materiales precarios.

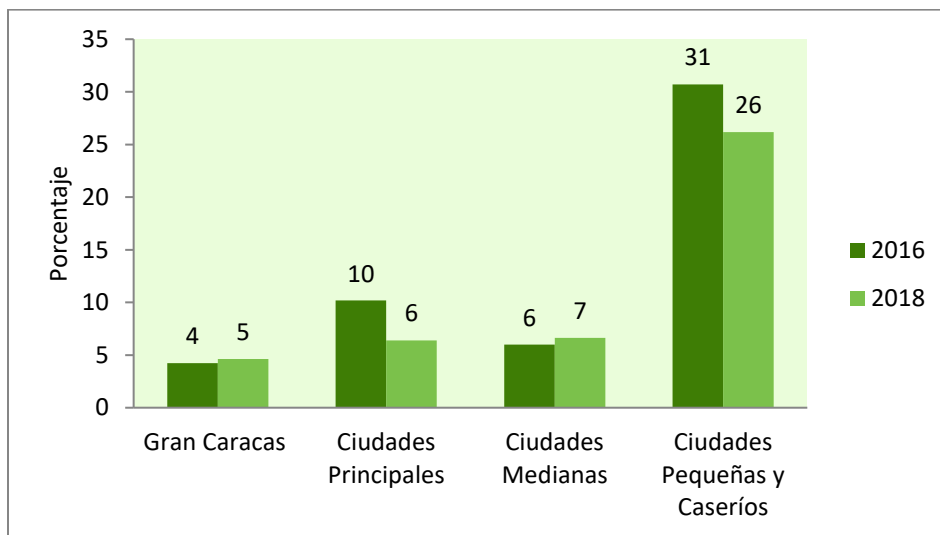
<sup>3</sup> Las ediciones de la ENCOVI correspondientes a los años 2016 a 2018 se diseñaron para ofrecer estimaciones a nivel de cuatro dominios de estudio, denominados “ámbitos geosociales”. Estos son: Gran Caracas, ciudades principales, ciudades medianas y ciudades pequeñas/caseríos.

**Gráfico N.º 1**  
**Porcentaje de hogares en viviendas con déficit de materiales, 2014-2018**



Fuente: ENCOVI 2014-2018.

**Gráfico n.º 2**  
**Porcentaje de hogares en viviendas con déficit de materiales según ámbitos geosociales, 2016 y 2018**



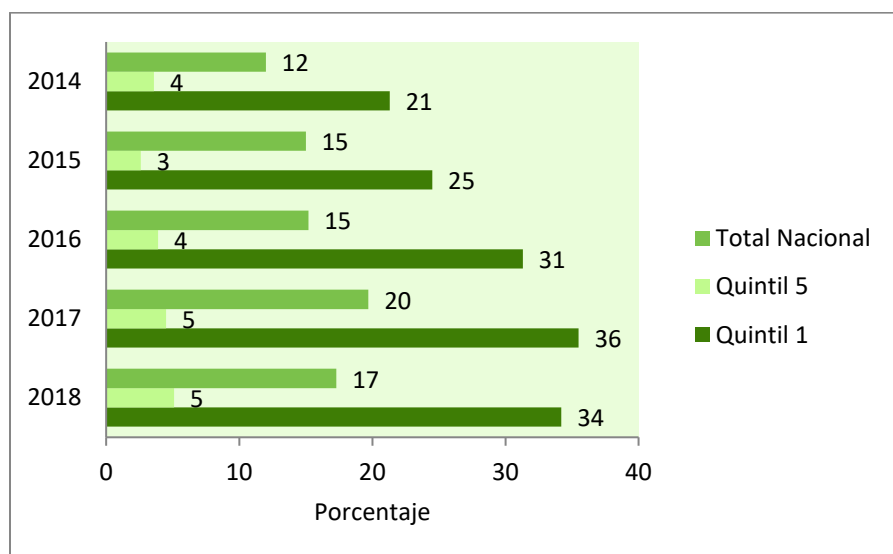
Fuente: ENCOVI 2016 y 2018.

Es sabido que el nivel de hacinamiento en los hogares es otra expresión de la precariedad habitacional, no solo porque afecta la salud de sus miembros, sino también su privacidad e intimidad. Si se utiliza como criterio para establecer la condición de hacinamiento en los hogares el hecho de registrarse que tres o más de sus miembros ocupan un mismo cuarto para dormir, la ENCOVI claramente muestra una agudización de esta condición. En 2014, se

ubicaba en 12 % la representación de los hogares más densamente ocupados, para los años 2017 y 2018 su importancia se incrementa en más de 5 puntos porcentuales.

Esta condición en los hogares se ha visto deteriorada con mayor intensidad en el grupo de población más desfavorecida socioeconómicamente. Según la ENCOVI 2014 cerca de 1 de cada 5 hogares clasificados en el quintil 1 mostraba déficit por hacinamiento, en el transcurso de los siguientes 4 años esta proporción que varió a 1 de cada 3 hogares, de acuerdo a lo informado por las últimas ediciones del estudio<sup>4</sup>.

**Gráfico n.º 3**  
Porcentaje de hogares en condición de hacinamiento según estrato social, 2014-2018

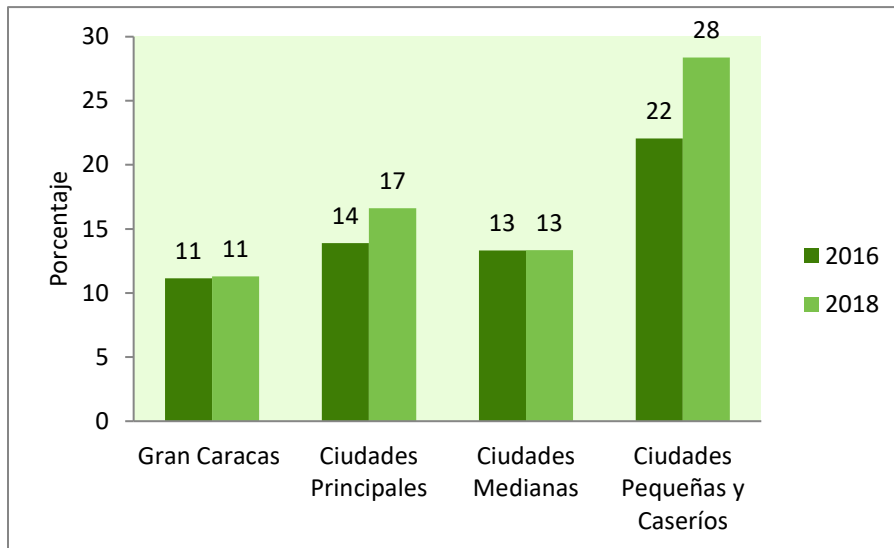


Fuente: ENCOVI 2014-2018.

Las diferencias territoriales también se hacen notables con relación a este indicador de condiciones de bienestar. Entre los hogares residentes en las localidades de menor tamaño poblacional y en los caseríos, la fracción que presenta una más alta densidad ocupacional duplica y más a la observada entre los habitantes de la Gran Caracas, además de acusar una variación de 22 % a 28 % entre los años 2016 y 2018. Como también mostró la última edición un porcentaje más elevado de hogares en hacinamiento en las ciudades principales del país (17 %).

<sup>4</sup> Para clasificar a los hogares y a la población según “Estrato Social”, el Proyecto ENCOVI utiliza el Índice de Activos, derivado de la información sobre bienes del hogar y los años de escolaridad del jefe de hogar. Para mayor detalle ver: Correa, G. “La medición de la pobreza y estratificación social a través de la ENCOVI” en: Freitez, A. (Coord.). *Venezuela: vivir a medias. Encuesta Nacional de Condiciones de Vida 2015 (ENCOVI)*, pp. 15-31.

**Gráfico n.º 4**  
**Porcentaje de hogares en condición de hacinamiento según ámbito geosocial. 2016 y 2018**



Fuente: ENCOVI 2016 y 2018.

## ACCESO Y CALIDAD DE LOS SERVICIOS BÁSICOS

Para que la población alcance mayores niveles de bienestar, las viviendas deben ser más que un espacio para el alojamiento de sus ocupantes. Para habitar en un medio saludable y confortable se requiere, además, disponer de un conjunto de servicios básicos; entre ellos, contar con abastecimiento de agua potable, un servicio eléctrico de suministro continuo y un sistema adecuado de eliminación de excretas.

### *Servicio de agua*

Las distintas ediciones de la ENCOVI han mostrado el progresivo deterioro que ha observado el país en cuanto a la situación de los servicios básicos por falta de inversión y del mantenimiento apropiado de la infraestructura existente. Con relación al abastecimiento del agua potable, claramente los datos reportados dan cuenta de una disminución gradual de la proporción de hogares en viviendas con conexión a la red de acueducto, de 84 % en el año 2014 a 74 % en 2018, lo que indica, en otros términos, que la importancia de aquellos hogares que deben obtener el vital líquido utilizando variados medios de suministro pasó de 16 % a 26 % en el transcurso de estos cinco años. En la actualidad, es mayor el número de hogares que deben acudir a los servicios de camiones cisternas y los que se ven obligados a servirse de pozos, pilas públicas o manantiales, entre otros medios.

**Cuadro n.º 2**  
**Distribución de hogares según medio de suministro de agua en la vivienda, 2014-2018**

| Medio de suministro     | Año   |       |       |       |       |
|-------------------------|-------|-------|-------|-------|-------|
|                         | 2014  | 2015  | 2016  | 2017  | 2018  |
| Acueducto               | 83,6  | 81,3  | 84,8  | 74,1  | 73,9  |
| Pila pública o estanque | 4,5   | 6,1   | 5,5   | 5,0   | 5,3   |
| Camión cisterna         | 3,7   | 6,2   | 3,2   | 4,7   | 6,8   |
| Otros medios            | 8,2   | 6,3   | 6,5   | 16,2  | 14,1  |
| Total                   | 100,0 | 100,0 | 100,0 | 100,0 | 100,0 |

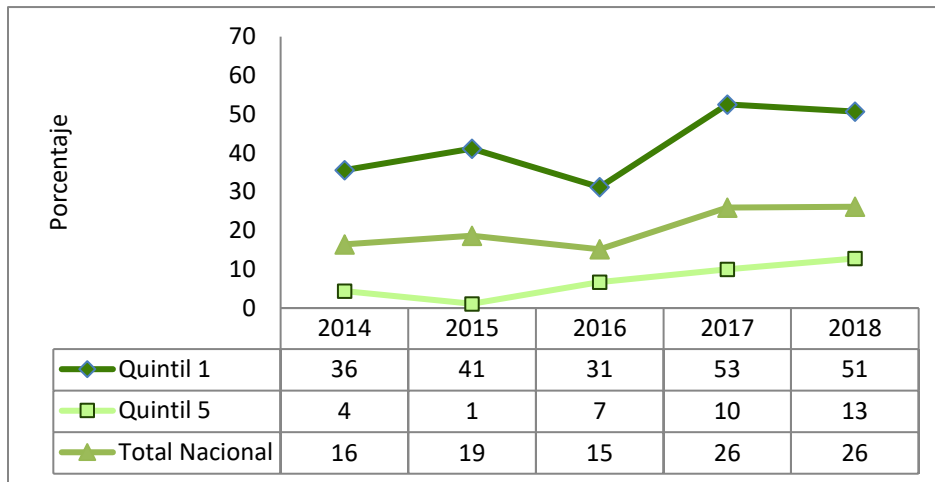
Fuente: ENCOVI 2014-2018.

Atendiendo al estrato social, los resultados de la ENCOVI muestran dos aspectos a destacar sobre el déficit de suministro de agua<sup>5</sup>. En primer lugar, reitera la situación habitacional crítica que por este servicio básico padecen los grupos sociales como menores recursos económicos, y, en segundo lugar, que estos problemas de acceso al agua estarían afectado cada vez más a los hogares pertenecientes a los estratos sociales más favorecidos. En 2014, 36 % de los hogares más pobres ocupaban viviendas que presentaban déficit por este servicio mientras que apenas el 4 % de los estratos más altos reportaban esta situación; en 2018, estos porcentajes se elevan sobre 50 % en el primer grupo y a 13 % en el segundo.

Asimismo, los datos de este estudio muestran que la deficiente prestación de este tipo de servicio atañe a todos los ámbitos territoriales. Los resultados correspondientes a 2016 daban cuenta de un déficit en el orden de 27 % en aquellos hogares residentes en ciudades pequeñas o caseríos; en 2018, la representación de los que declaran esta situación es superior al 40 %, en tanto que en las ciudades con mayor tamaño poblacional el valor de este indicador aumentó entre 12 y 7 puntos porcentuales.

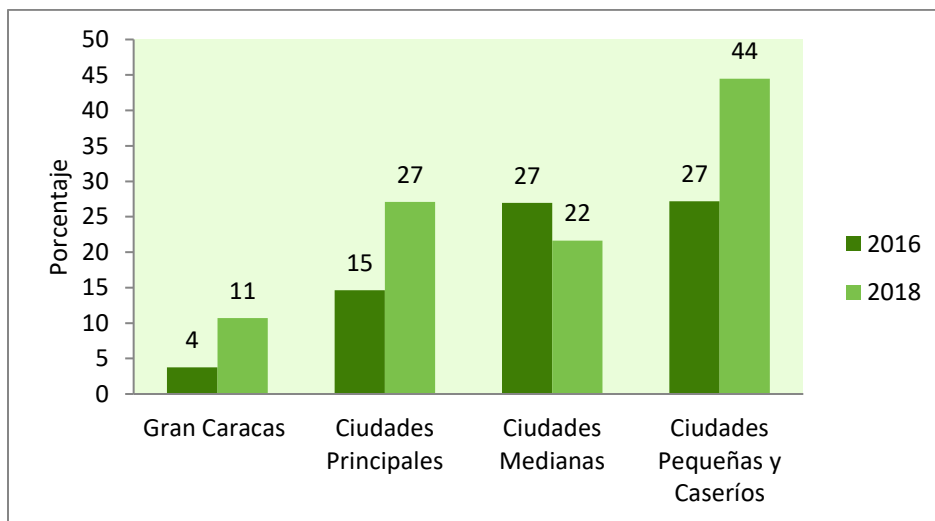
<sup>5</sup> Se considera que un hogar ocupa una vivienda con déficit de suministro de agua si se abastece por un medio diferente al acueducto.

**Gráfico n.º 5.**  
**Porcentaje de hogares por déficit de suministro de agua en la vivienda según estrato social, 2014-2018**



Fuente: ENCOVI 2014-2018.

**Gráfico n.º 6**  
**Porcentaje de hogares con déficit de suministro de agua en la vivienda según ámbitos geosociales, 2016 y 2018**

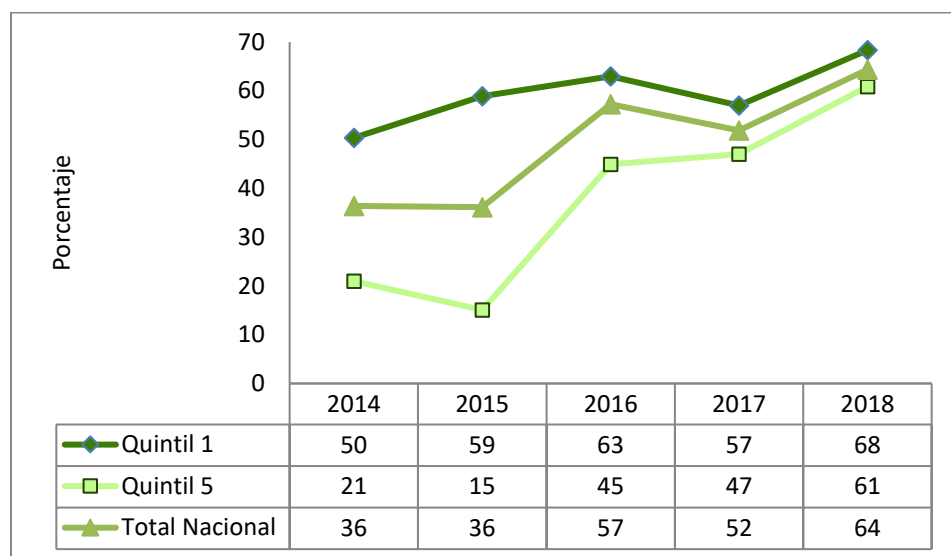


Fuente: ENCOVI 2016 y 2018.

En el país, la conexión a la red de acueducto no está garantizando el servicio de suministro continuo de agua potable a todos los hogares. En 2014, poco más de 1 de cada 3 no se servían diariamente del vital líquido en su vivienda, a partir de 2016 esta situación se agudiza para aumentar a 2 de cada 3 la proporción de hogares con fallas en este servicio. Entre los hogares del quintil 1, aumentan a 68 % la importancia de los que ocupan viviendas privadas del suministro

diario de agua corriente, al tiempo que los hogares de los estratos en mejor condición sociomaterial reportan una progresiva mayor afectación, acercándose cada vez más a la situación observada entre los más pobres (61 %).

**Gráfico n.º 7**  
**Porcentaje de hogares sin suministro de agua diario en la vivienda según estrato social, 2014-2018**



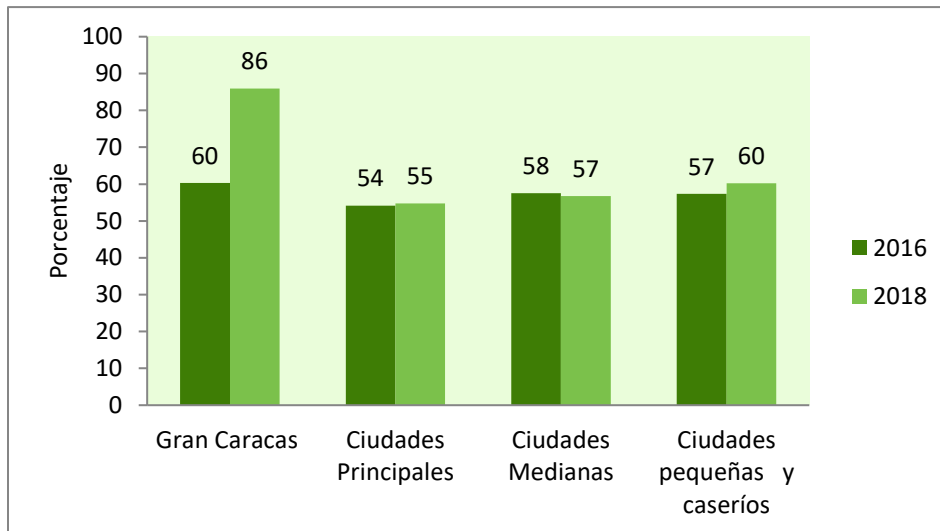
Fuente: ENCOVI 2014-2018.

De acuerdo al ámbito de residencia, la ENCOVI hace visible que el problema del suministro de agua afecta tanto a los hogares residentes en las grandes ciudades como en aquellas localidades con menor número de habitantes o en la zona rural. Particularmente, destaca el importante peso de los hogares de la Gran Caracas que reporta para la fecha de la edición 2018 no contar con un servicio continuo del vital líquido en la vivienda que ocupan, 8 de cada 10<sup>6</sup>.

<sup>6</sup> Estos resultados coinciden con los reportados por el *Observatorio Venezolano de Servicios Públicos* para la ciudad de Caracas a partir de la medición correspondiente a junio del año 2018. Según se informa, 79,6 % de los hogares encuestados declararon tener “servicio inconstante de agua”. Ver la sección AGUA en <http://www.observatorioovsp.org>



**Gráfico n.º 8**  
**Porcentaje de hogares sin suministro de agua diario en la vivienda según**  
**ámbito geosocial, 2016-2018**



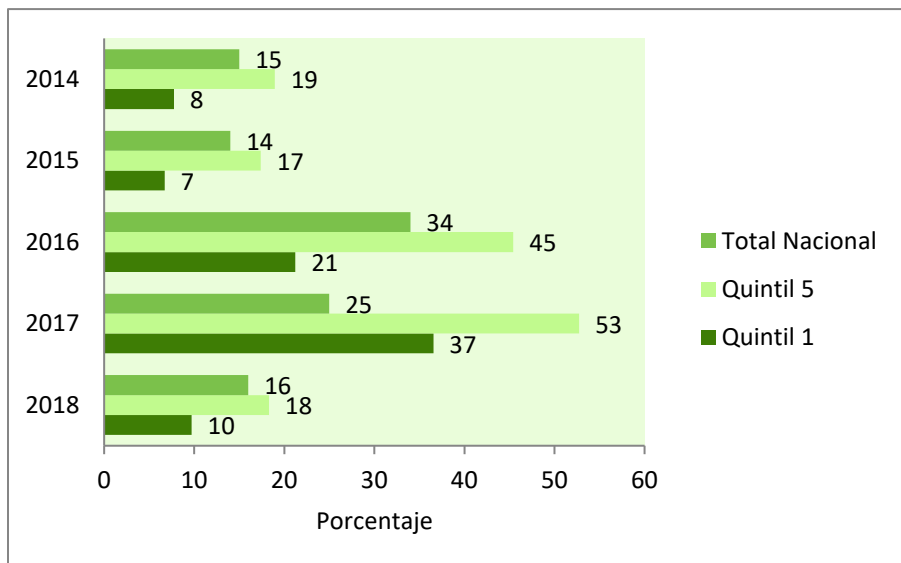
Fuente: ENCOVI 2016 y 2018.

### *Servicio eléctrico*

La gran mayoría de los hogares venezolanos ocupan viviendas que se sirven de la red pública de energía eléctrica (por contrato del servicio o por modos informales). No obstante, se han visto seriamente impactados por los problemas que en materia de generación y transmisión de energía eléctrica se han experimentado en el país a lo largo de la presente década. La ENCOVI ha permitido dimensionar esta situación al reportar que en el periodo 2014-2018 varió entre 34 % y 14 % el porcentaje de hogares que declaraba recibir el servicio eléctrico sin interrupciones en su vivienda.

La magnitud de las fallas en el suministro de servicio eléctrico ha tenido repercusiones en todo el país, pero particularmente se han afectado en mayor medida algunas regiones y sectores de la población. Entre los hogares más pobres solo han dispuesto del servicio eléctrico continuo entre 7 % y 37 % en el periodo que se observa, frente a una variación de 17 % a 53 % entre aquellos que pertenecen a sectores sociales con mayores recursos y frecuentemente con conexión formal a la red. Sin embargo, para ambos grupos la situación se vuelve a agudizar en el año 2018.

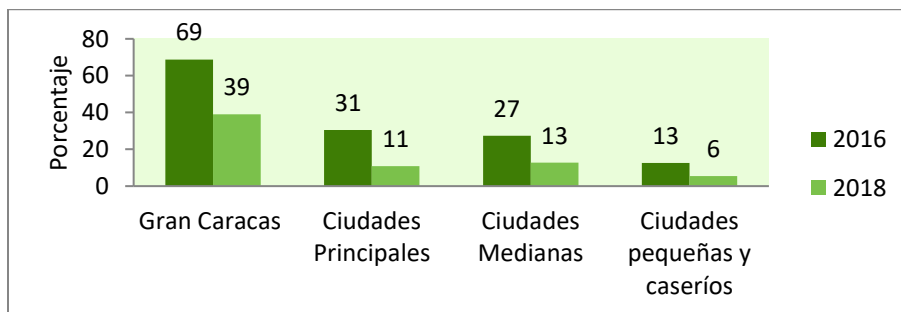
**Gráfico n.º 9**  
**Porcentaje de hogares sin interrupción de servicio eléctrico en la vivienda según estrato social. 2014-2018**



Fuente: ENCOVI 2014-2018.

La Gran Caracas ha tenido menos afectación si se compara con el resto del país. En 2016, el 69 % de los hogares contaban con servicio eléctrico continuo en su vivienda, en tanto que en el resto del deterioro de la prestación del servicio era notable (solo entre 31 % y 13 % tenía el servicio sin interrupción). En el año 2018 esta problemática se generaliza de tal modo que baja a 39 % la fracción de hogares de la Gran Caracas que declaraban no tener interrupción del servicio, así como el valor de este indicador llegó a ubicarse entre 11 % y 13 % para los hogares residentes en las ciudades principales y medianas respectivamente, y en 6 % entre aquellos que habitan en las ciudades pequeñas o en caseríos.

**Gráfico n.º 10**  
**Porcentaje de hogares sin interrupción de servicio eléctrico en la vivienda según ámbito geosocial, 2016-2018**



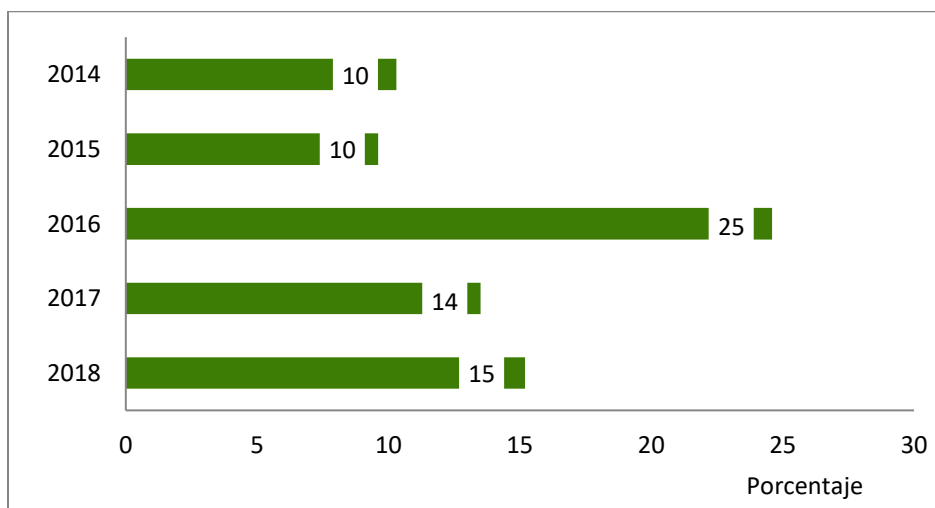
Fuente: ENCOVI 2016 y 2018.

### Servicio sanitario

De acuerdo a la ENCOVI, en el país se mantiene una proporción de hogares que reporta no disponer de un servicio adecuado para la eliminación de excretas en la vivienda que ocupan, bien porque utilizan poceta sin conexión al sistema de cloaca o pozo séptico, usan letrina o no tienen algún servicio. En los años 2014 y 2015 la importancia de los hogares con esta situación de déficit sanitario se ubicaba en 10 %, la edición siguiente daba cuenta de valores mucho más elevados mientras que los dos últimos levantamientos señalan que alrededor del 14 % de las unidades domésticas acusaban esta carencia.

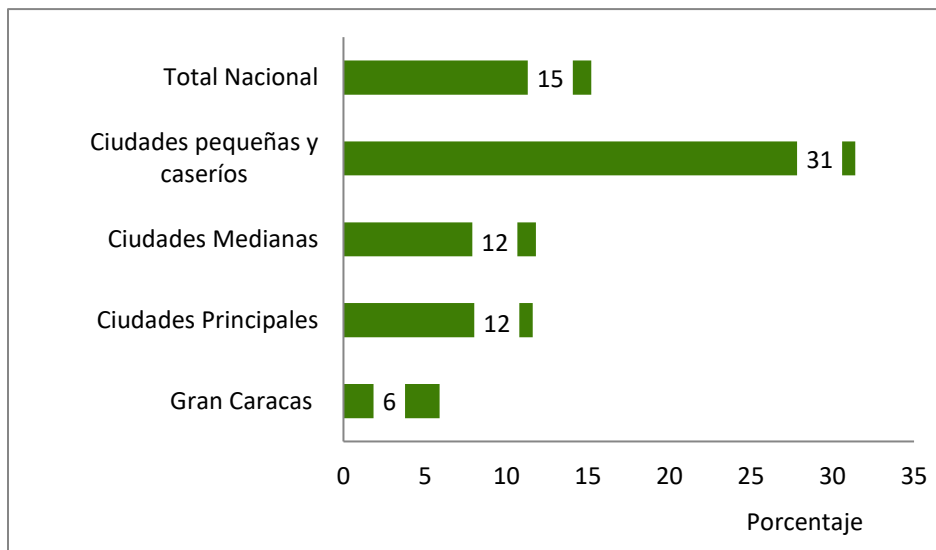
Al revisar el resultado de este indicador clasificado por ámbito geosocial, se reitera la condición de mayor precariedad entre los hogares que habitan en lugares con más bajo nivel de urbanización y en medios rurales, en estos 3 de cada 10 ocupan viviendas que tienen sistemas sanitarios deficientes o no disponen, en tanto que los hogares con este tipo de déficit representan el 6 % en la Gran Caracas y 12 % entre los que habitan en la ciudades principales y medianas del país.

**Gráfico n.º 11**  
**Porcentaje de hogares con déficit de servicio sanitario en la vivienda,**  
**2014-2018**



Fuente: ENCOVI 2014-2018.

**Gráfico n.º 12**  
**Porcentaje de hogares con déficit de servicio sanitario en la vivienda**  
**según ámbito geosocial, 2018**



Fuente: ENCOVI 2018.

## TENENCIA DE LA VIVIENDA Y EQUIPAMIENTO

Sobre la tenencia de la vivienda, se ha obtenido como resultado que alrededor de 8 de cada 10 hogares son propietarios de la unidad que habitan (pagada totalmente o aun pagándose), mientras que esta proporción apenas baja a 7 de cada 10 hogares entre aquellos en condición social más desfavorecida. Este alto nivel de viviendas propias es en buena parte explicado por la importancia que tiene en el país la autoconstrucción, lo que ha sido confirmado por la información que al respecto han aportado las ediciones 2014 y 2016: dos tercios del total de unidades habitacionales del país son construidas bajo esta modalidad. Los hogares que habitan en viviendas “invadidas” o “prestadas” representan la segunda opción, tipo de tenencia que se hace más notable entre los estratos más bajos, 1 de cada 4 hogares según la ENCOVI 2018.

**Cuadro n.º 3**  
**Distribución de los hogares según tipo de tenencia de la vivienda y estrato social, 2014-2018**

| Estrato<br>y tipo de tenencia | Año   |       |       |       |       |
|-------------------------------|-------|-------|-------|-------|-------|
|                               | 2014  | 2015  | 2016  | 2017  | 2018  |
| <b>Quintil 1</b>              |       |       |       |       |       |
| Propia                        | 72,5  | 69,7  | 68,5  | 70,1  | 74,8  |
| Alquilada                     | 4,8   | 0,6   | 4,2   | 4,4   | 2,8   |
| Programa de Gobierno          | 5,9   | 4,4   | 4,4   | 0,7   | 1,9   |
| Otras formas                  | 16,7  | 25,2  | 22,9  | 24,7  | 20,5  |
| Total                         | 100,0 | 100,0 | 100,0 | 100,0 | 100,0 |
| <b>Quintil 5</b>              |       |       |       |       |       |
| Propia                        | 77,8  | 87,4  | 89,7  | 86,2  | 89,4  |
| Alquilada                     | 13,4  | 7,4   | 6,0   | 8,1   | 5,2   |
| Programa de Gobierno          | 1,7   | 1,5   | 1,6   | 0,7   | 0,5   |
| Otras formas                  | 7,2   | 3,7   | 2,7   | 5,0   | 4,9   |
| Total                         | 100,0 | 100,0 | 100,0 | 100,0 | 100,0 |
| <b>Total nacional</b>         |       |       |       |       |       |
| Propia                        | 74,5  | 78,2  | 79,3  | 79,5  | 83,7  |
| Alquilada                     | 8,7   | 6,2   | 6,4   | 7,3   | 4,8   |
| Programa de Gobierno          | 3,9   | 2,5   | 4,2   | 0,6   | 0,9   |
| Otras formas                  | 12,9  | 13,1  | 10,1  | 12,6  | 10,6  |
| Total                         | 100,0 | 100,0 | 100,0 | 100,0 | 100,0 |

Fuente: ENCOVI 2014-2018.

Según el lugar de residencia, puede destacarse que la distribución de las categorías de tenencia de la vivienda muestra alguna diferencia por la importancia de los hogares arrendatarios en el ámbito de la Gran Caracas en los dos momentos que se comparan (8%), así como se visibiliza el mayor peso relativo que tienen las viviendas invadidas, prestadas o bajo otra forma de tenencia, entre los hogares que habitan en las ciudades pequeñas o caseríos, 18% y 16% en los

años 2016 y 2018 respectivamente.

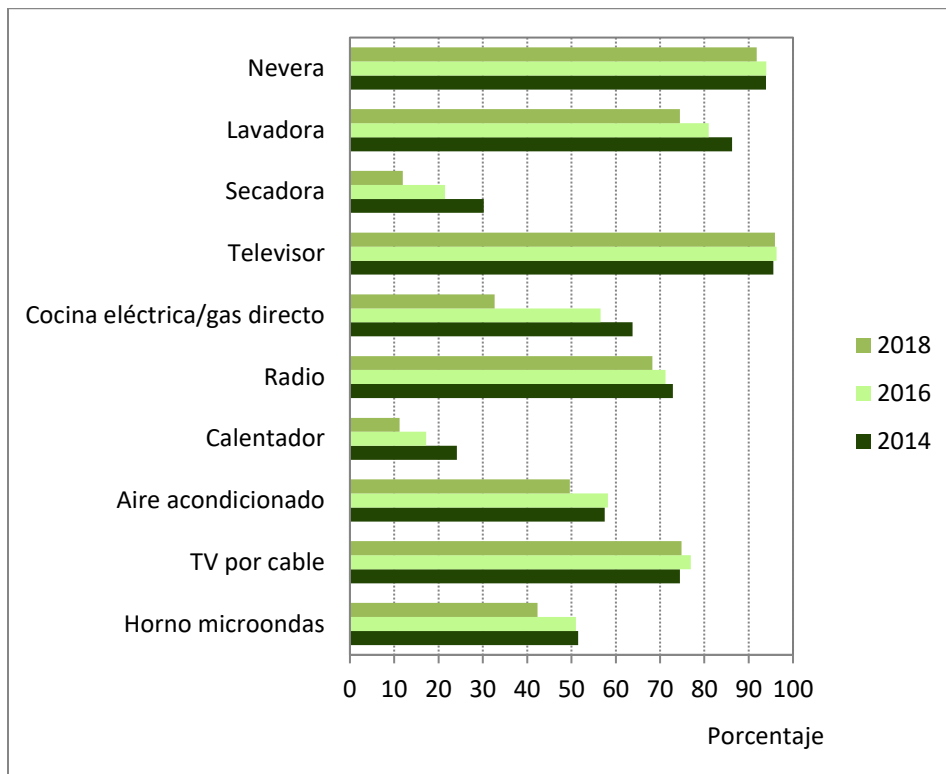
**Cuadro n.º 4**  
**Distribución de los hogares por ámbito geosocial según tipo de tenencia de la vivienda, 2016 y 2018**

| Año y tipo de tenencia | Gran Caracas | Ciudades principales | Ciudades medianas | Ciudades pequeñas y caseríos |
|------------------------|--------------|----------------------|-------------------|------------------------------|
| 2016                   |              |                      |                   |                              |
| Propia                 | 83,2         | 81,0                 | 84,1              | 68,8                         |
| Alquilada              | 8,0          | 8,1                  | 6,4               | 3,0                          |
| Programa de Gobierno   | 2,2          | 1,7                  | 2,6               | 10,5                         |
| Otras formas           | 6,6          | 9,3                  | 6,9               | 17,6                         |
| Total                  | 100,0        | 100,0                | 100,0             | 100,0                        |
| 2018                   |              |                      |                   |                              |
| Propia                 | 80,7         | 86,7                 | 87,5              | 78,5                         |
| Alquilada              | 8,3          | 4,1                  | 4,2               | 3,1                          |
| Programa de Gobierno   | 0,1          | 1,3                  | 0,1               | 2,4                          |
| Otras formas           | 10,9         | 8,0                  | 8,2               | 16,0                         |
| Total                  | 100,0        | 100,0                | 100,0             | 100,0                        |

Fuente: ENCOVI 2016 y 2018.

La posesión de determinados artefactos y servicios en el hogar brinda una aproximación tanto del nivel de confort que disfrutaran sus miembros como de su situación económica. En ese orden, las distintas ediciones de la ENCOVI han indicado que los hogares mayoritariamente poseen televisor y nevera (9 de cada 10); le sigue otro tipo de equipamiento como la lavadora, el servicio de televisión por cable o satelital y la radio (alrededor de 7 de cada 10). Pero, asimismo, se ha evidenciado en el tiempo una desmejora en la condición de los hogares por la disminución progresiva de la disponibilidad de ciertos equipos, ahora es menor el grupo de unidades que tienen lavadora, secadora, cocina (eléctrica o con conexión a gas directo) o una radio, entre otros.

**Gráfico n.º 13**  
**Porcentaje de hogares que poseen equipamiento por tipo, 2014, 2016 y 2018**



Fuente: ENCOVI 2014, 2016 y 2018.

Como se ha visto con relación a otros aspectos antes revisados, son los hogares residentes en el ámbito rural o en localidades con menor tamaño poblacional, los que presentan condiciones más desfavorables en lo que respecta a esta dimensión. En cuanto al equipo básico que se podría disponer en una unidad doméstica, se verifica igualmente que en estos lugares es menor la fracción que declara contar con alguno de ellos; por ejemplo, son menos los que tienen nevera, lavadora o radio. No obstante, también resalta el hecho de registrarse una disminución de hogares con cierto equipamiento en todos los ámbitos territoriales, conforme informa la edición de 2018.

Cuadro n.º 5  
 Porcentaje de hogares que poseen equipamiento según tipo por ámbito  
 geosocial, 2016 y 2018

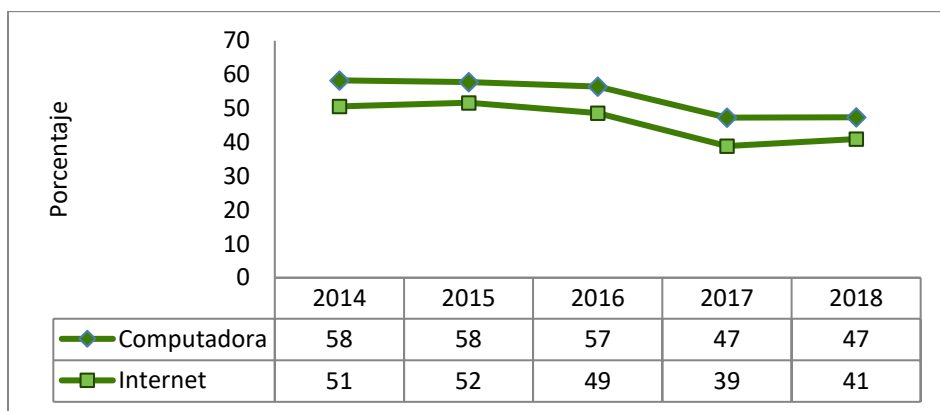
| Año y tipo de equipamiento   | Gran Caracas | Ciudades principales | Ciudades medianas | Ciudades pequeñas y caseríos |
|------------------------------|--------------|----------------------|-------------------|------------------------------|
| 2016                         |              |                      |                   |                              |
| Nevera                       | 97,6         | 94,1                 | 96,0              | 88,4                         |
| Lavadora                     | 89,7         | 83,2                 | 86,4              | 64,5                         |
| Secadora                     | 31,1         | 24,5                 | 19,5              | 11,7                         |
| Televisor                    | 98,2         | 97,2                 | 97,4              | 92,5                         |
| Cocina eléctrica/gas directo | 58,8         | 65,5                 | 44,9              | 57,4                         |
| Radio                        | 78,7         | 72,3                 | 73,3              | 61,0                         |
| Calentador                   | 35,2         | 14,9                 | 16,3              | 4,8                          |
| Aire acondicionado           | 36,7         | 70,7                 | 76,4              | 43,5                         |
| TV por cable                 | 82,2         | 82,0                 | 85,2              | 57,7                         |
| Horno microondas             | 67,7         | 53,8                 | 56,7              | 26,7                         |
| 2018                         |              |                      |                   |                              |
| Nevera                       | 93,9         | 92,7                 | 94,3              | 85,6                         |
| Lavadora                     | 82,1         | 77,0                 | 79,1              | 58,3                         |
| Secadora                     | 16,3         | 13,6                 | 12,5              | 5,2                          |
| Televisor                    | 97,4         | 96,4                 | 95,9              | 94,0                         |
| Cocina eléctrica/gas directo | 46,0         | 32,4                 | 31,2              | 22,3                         |
| Radio                        | 65,7         | 73,9                 | 73,0              | 58,0                         |
| Calentador                   | 20,2         | 11,5                 | 9,9               | 4,0                          |
| Aire acondicionado           | 33,0         | 64,3                 | 58,7              | 36,3                         |
| TV por cable                 | 83,4         | 77,7                 | 76,7              | 60,9                         |
| Horno microondas             | 51,0         | 47,0                 | 46,4              | 23,4                         |

Fuente: ENCOVI 2016 y 2018.



Con referencia al acceso de la población a las tecnologías de la información y la comunicación, la ENCOVI ha evidenciado a nivel de los hogares la siguiente situación: entre los años 2014 a 2016 más de la mitad disponía de computadora y solo un poco menos de los hogares contaba con conexión a internet, pero a partir del año 2017 disminuye la representación de los hogares con este tipo de equipamiento en un valor cercano a 9 puntos porcentuales.

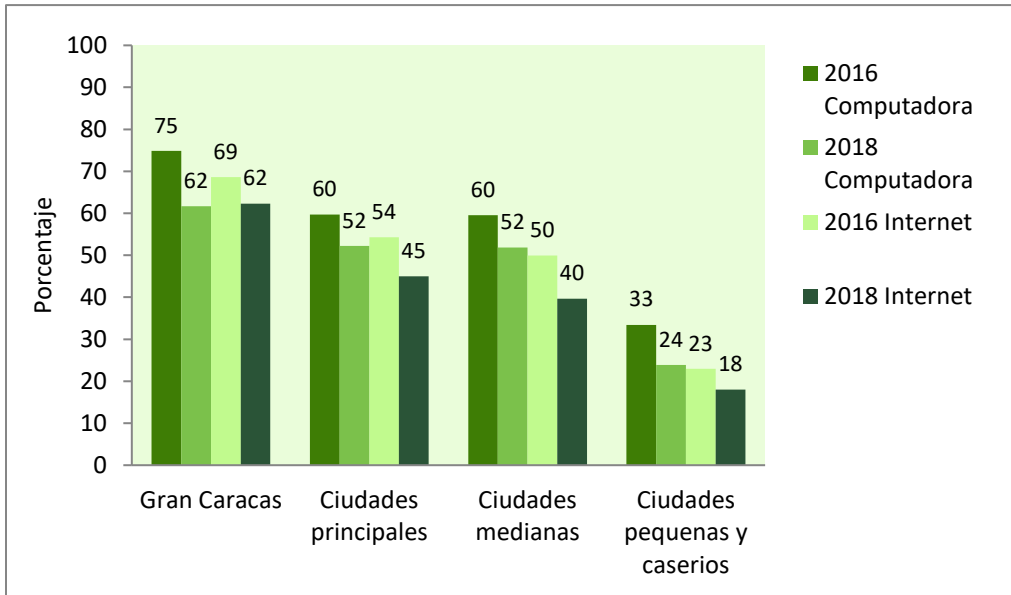
**Gráfico n.º 14**  
**Porcentaje de hogares que poseen computadora y conexión a internet,**  
**2014-2018**



Fuente: ENCOVI 2014-2018.

La ENCOVI también muestra las brechas existentes en esta materia si se comparan los distintos ámbitos territoriales. Los hogares de la Gran Caracas han tenido mayores posibilidades de acceso a estas tecnologías y esta situación se mantiene aún frente al deterioro de poder adquisitivo y la falta de inversión para garantizar el servicio de internet que ha afectado a todo el país. De hecho, entre 2016 y 2018 se reduce entre 7 y 13 puntos porcentuales la importancia del grupo de hogares con computadora y entre 5 y 10 puntos aquellos con conexión a la red internet.

Gráfico n.º 15  
Porcentaje de hogares que poseen computadora y conexión a internet  
según ámbito geosocial, 2016-2018



Fuente: ENCOVI 2016-2018.

## REFERENCIAS BIBLIOGRÁFICAS

- Cilento, A. (2015). “Vivienda y servicios” en Freitez, A.; González, M. y Zúñiga, G (coord.). *Una mirada a la situación social de la población venezolana: Encuesta Nacional de Condiciones de Vida 2014 (ENCOVI 2014)*, pp. 131-144.
- Cilento, A. (2016). “Vivienda y servicios” en Freitez, A. (coord.). *Venezuela: vivir a medias. Encuesta Nacional de Condiciones de Vida 2015 (ENCOVI)*, pp. 47-158.
- Di Brienza M. (2016). “Hogares venezolanos: condiciones de alojamiento y perfil demográfico” en Freitez, A. (coord.). *Espejo de la crisis humanitaria venezolana, Encuesta Nacional de Condiciones de Vida 2017, ENCOVI 2017*, pp. 59-78.