

B) INDICADORES SOCIALES: SALUD Y NUTRICION

MORTALIDAD INFANTIL Y DE LA NIÑEZ¹

- En la década de los noventa fue poco el progreso logrado en la reducción de la mortalidad infantil en el país, puesto que es en los últimos años cuando comienza a evidenciarse cierto descenso en los niveles de muerte de este grupo poblacional. La tasa habría disminuido en 18% respecto a los valores observados en el período 1989-1991, para ubicarse en el orden de 19,4 defunciones por cada 1.000 nacidos vivos registrados, aún lejos de la meta de reducción del 50%, si se consideran los compromisos adquiridos en la Cumbre Mundial a favor de la Infancia de 1990.
- El nivel de mortalidad durante el primer mes de vida se redujo durante el decenio en 13%, mientras que la mortalidad ocurrida entre 1 y 11 meses de edad disminuyó en 24%. De modo que los escasos logros en la sobrevivencia infantil registrados en los últimos 10 años se deberían a un mayor descenso de las muertes relacionadas con los factores exógenos, vinculados a las condiciones de vida y de saneamiento ambiental.
- La tasa de mortalidad entre la población de 1 a 4 años de edad descendió en 16% con relación al nivel registrado al principio de los 90. En el período 1989-91 en promedio morían 1,3 niños por cada 1.000 de este grupo de edad, para el último trienio de la década la frecuencia de estas muertes arriba a 1,1 por cada 1.000.

1 Para establecer la variación que pudo haber registrado la mortalidad infantil durante la década, es importante resaltar que para el cálculo de la tasa la información proviene de distintas fuentes y que éstas suelen estar afectadas por errores de diversa naturaleza. En lo que se refiere a los nacimientos, su volumen ha mostrado un aumento en los últimos años a causa de una mejora eventual del registro, de manera que una parte de la variación de la tasa se debe a un incremento en el denominador. Por su parte, las estadísticas de mortalidad no han sido evaluadas durante los últimos diez años, por lo tanto no se ha precisado en que medida el ligero aumento observado en la sobrevivencia de los niños esté afectado por problemas de subregistro. A modo de ejemplo se puede señalar que hay entidades federales que presentan para el año 2000 niveles de mortalidad infantil sorprendentemente bajos, tales como: Anzoátegui (3,7), Falcón (6,8), Sucre (7,0) y Cojedes (14,7).

- De acuerdo a la mortalidad observada entre los distintos subgrupos de población infantil, durante el decenio la probabilidad de morir entre el nacimiento y los 5 años de edad se habría reducido en 16%. En el período 1998-2000 por cada 1.000 niños que nacían 24 morían antes de su quinto cumpleaños.
- El número de defunciones de niños menores de 5 años de edad ocasionadas por enfermedades infecciosas respiratorias e infecciosas intestinales se reduce en forma importante para el año 2000, pero aún se identifican entre las principales causas que afectan a este grupo poblacional. Estas fueron responsables del 14% de las muertes de niños menores de 1 año y del 23% de los decesos entre aquéllos de 1 a 4 años de edad.

MORTALIDAD MATERNA

- Debido a los problemas de registro, resulta difícil establecer la tendencia de los niveles de mortalidad de las mujeres por causas relacionadas con el embarazo, parto y puerperio. Sin embargo, los datos disponibles indican que la frecuencia de defunciones maternas se ha mantenido elevada a lo largo de la década de los 90. Durante el último trienio morían, en promedio, alrededor de 57 mujeres por cada 100.000 nacimientos vivos registrados.
- La composición de la muerte materna según las causas presenta poca variación durante el decenio. La toxemia se mantiene como la principal causa de mortalidad materna en el país, es la responsable de alrededor de una cuarta parte del total registrado; seguida por las complicaciones durante el parto, por esta causa mueren 1 de cada 5 mujeres. El aborto y las hemorragias aún resultan frecuentes, contribuyen al total de defunciones con cerca del 15% y 13% respectivamente.

ESTADO NUTRICIONAL DE LA NIÑEZ

- A lo largo de los años 90 fueron escasos los logros en mejorar la condición nutricional de la población menor de 5 años de edad. La prevalencia del déficit nutricional agudo se mantuvo casi estable luego de la disminución observada durante los primeros años del decenio; el nivel del déficit nutricional global, si bien igualmente mostró reducciones en el primer quinquenio, registró un retroceso entre los años 1995 y 1998 para comenzar a retomar un leve descenso. La desnutrición crónica, que ha venido afectando a una mayor proporción de niños, alrededor de 1 de cada 8, se mantuvo prácticamente sin variaciones hasta mediados de la década e incluso se elevó en los años 1995 a 1997.

- De acuerdo a las estadísticas suministradas por SISVAN, durante la década la incidencia del bajo peso al nacer habría aumentado entre la población asistida en la Maternidad Concepción Palacios (de 11% en 1990 a 14% en 1998). Por su parte, la información derivada a partir de una muestra de las maternidades de distintas entidades federales, señala que los valores de este indicador se han mantenido cercanos al 10%. Las estadísticas vitales, al ser generadas a partir del registro civil suponen una cobertura mas amplia, e indican que entre 1997 y 1999 la proporción de nacimientos con bajo peso se ubicó alrededor del 7%. Los datos de esta última fuente son más próximos a los arrojados por las encuestas nacionales: 7,9% según la ENPOFAM'98 y 6,1% de acuerdo a los resultados de la MICS'2000.

DEFINICIÓN DE LOS INDICADORES:

DÉFICIT NUTRICIONAL:

Desnutrición aguda: proporción de menores de 5 años con peso para la talla (P/T) inferior a dos o más desviaciones estándar de la mediana de referencia.

Desnutrición crónica: proporción de niños menores de 5 años con talla para la edad (T/E) inferior a dos o más desviaciones estándar de la mediana de referencia.

Desnutrición global: proporción de niños menores de 5 años con peso para la edad (P/E) inferior a dos o más desviaciones estándar de la mediana de referencia.

Porcentaje de niños con bajo peso al nacer: relación porcentual entre el número de nacimientos con un peso inferior a los 2.500 grs. y el total de nacimientos vivos registrados.

Tasa de mortalidad infantil: número anual de defunciones de menores de 1 año de edad por cada 1.000 nacidos vivos registrados en dicho año.

Tasa de mortalidad materna: número anual de muertes de mujeres por causas relacionadas con el embarazo o dentro de los 42 días siguientes a la terminación del embarazo, por cada 100.000 nacidos vivos registrados en dicho año.

Tasa de mortalidad neonatal: número anual de defunciones ocurridas antes de cumplir los 28 días por cada 1.000 nacidos vivos registrados en dicho año.

Tasa de mortalidad postneonatal: número anual de defunciones ocurridas entre 1 y 11 meses por cada 1.000 nacidos vivos registrados en dicho año.

Tasa de mortalidad de 1 a 4 años: número anual de defunciones ocurridas entre 1 y 4 años por cada 1.000 niños de ese grupo de edad.

Tasa de mortalidad de menores de 5 años: expresa la probabilidad de morir entre el nacimiento y los cinco años de edad por cada 1.000 nacidos vivos registrados.

Venezuela. Tasa de mortalidad infantil y de la niñez. 1989-2000

Años	Tasas de mortalidad				
	Infantil 1/	Neonatal 1/	Postneonatal 1/	De 1 a 4 años 2/	Menores de 5 años 1/
1989	24,5	14,9	9,6	1,2	29,4
1990	25,6	13,9	11,6	1,5	31,1
1991	20,6	12,2	8,4	1,2	24,9
1992	22,0	13,5	8,5	1,1	26,3
1993	23,8	14,8	9,0	1,2	28,8
1994	24,8	14,1	10,7	1,3	30,1
1995	23,7	13,5	10,2	1,1	28,4
1996	23,9	13,8	10,1	1,3	29,7
1997	21,4	13,0	8,5	1,1	26,1
1998	21,4	12,4	9,0	1,2	26,5
1999	19,1	11,9	7,3	1,1	23,6
2000	17,6	11,5	6,1	1,0	21,7
1989-1991	23,6	13,7	9,9	1,3	28,5
1992-1994	23,5	14,1	9,4	1,2	28,4
1995-1997	23,0	13,4	9,6	1,2	28,1
1998-2000	19,4	11,9	7,5	1,1	23,9

1/ Expresada por 1.000 nacidos vivos registrados.

2/ Expresada por 1.000 niños de ese grupo de edad.

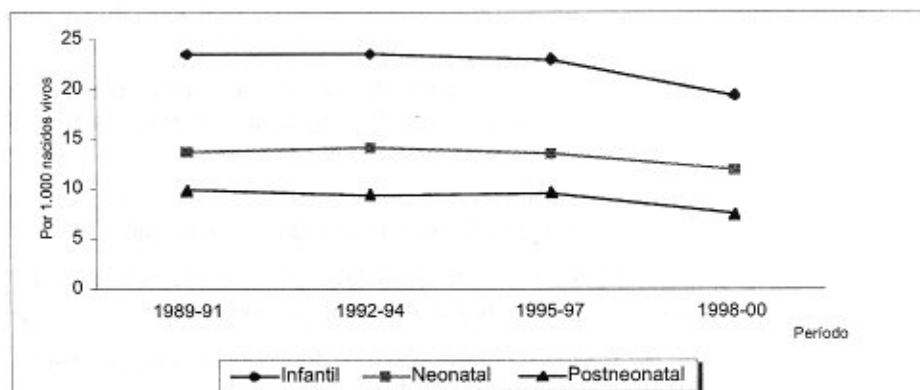
Fuentes:

Defunciones: (1989-1996) MSAS. *Anuario de Epidemiología y Estadística Vital*. Años varios. (1997-2000) MSDS *Anuario de Mortalidad*. Años varios.

Nacimientos: (1989-1999) OCEL. *Anuario Estadístico de Venezuela*. Años varios. (2000) INE. *Venezuela: Estadísticas Vitales*. 2001.

Población: OCEL. *Estimaciones y Proyecciones de Población*. 1994.

Cálculos del Departamento de Estudios Demográficos del IIES-UCAB.



Venezuela. Principales causas de mortalidad en menores de 1 año. 1990-1995-2000

Causas de muerte	1990			1995			2000		
	Casos	%	Tasas 1/	Casos	%	Tasas 1/	Casos	%	Tasas 1/
Ciertas afecciones originadas en el período perinatal (CIE-9:760-779 excepto 771.3, CIE-10:P00-P96)	6.240	42,2	108,0	5.606	45,4	107,7	5.276	55,1	96,9
Enteritis y otras enfermedades diarreicas (CIE-9: 008-009, CIE-10:A08-A09)	2.357	16,0	40,8	1.974	16,0	37,9	895	9,3	16,4
Anomalías congénitas (CIE-9: 740-759, CIE-10:Q00-Q99)	1.360	9,2	23,5	1.379	11,2	26,5	1.413	14,7	26,0
Neumonías (CIE-9: 480-486, CIE-10:J12-J18)	929	6,3	16,1	843	6,8	16,2	430	4,5	7,9
Accidentes de todo tipo (CIE-9:E800-E949, CIE-10:V01-X59)	481	3,3	8,3	482	3,9	9,3	320	3,3	5,9
Deficiencias de la nutrición (CIE-9:260-269, CIE-10:E40-E64)	343	2,3	5,9	411	3,3	7,9	280	2,9	5,1
Defunciones por principales causas	11.710	79,3		10.695	86,6		8.614	89,9	
Defunciones totales	14.776			12.352			9.584		

1/ Expresada por 10.000 nacidos vivos registrados.

Fuentes:

Defunciones: (1990 y 1995) MSAS. *Anuario de Epidemiología y Estadística Vital*. Años respectivos, (2000) MSDS. *Anuario de Mortalidad*, 2001.Nacimientos: (1990 y 1995) OCEI. *Anuario Estadístico de Venezuela*, Años respectivos, (2000) INE. *Venezuela: Estadísticas Vitales*, 2001.

Cálculos del Departamento de Estudios Demográficos del IIES-UCAB.

Venezuela. Principales causas de mortalidad en niños de 1 a 4 años. 1990-1995-2000

Causas de muerte	1990			1995			2000		
	Casos	%	Tasas 1/	Casos	%	Tasas 1/	Casos	%	Tasas 1/
Accidentes de todo tipo (CIE-9:E800-E949. CIE-10:V01-X59)	431	13,5	2,0	450	18,4	2,0	361	16,3	1,6
Enteritis y otras enfermedades diarreicas (CIE-9: 008-009. CIE-10:A08-A09)	537	16,8	2,5	383	15,7	1,7	283	12,8	1,3
Anomalías congénitas (CIE-9: 740-759. CIE-10:Q00-Q99)	164	5,1	0,8	224	9,2	1,0	247	11,1	1,1
Neumonías (CIE-9: 480-486. CIE10:J12-J18)	398	12,4	1,9	268	11,0	1,2	228	10,3	1,0
Deficiencias de la nutrición (CIE-9:260-269. CIE-10:E40-E64)	219	6,8	1,0	205	8,4	0,9	249	11,2	1,1
Cáncer (CIE-9: 140-208,230-234. CIE-10:C00-C97)	98	3,1	0,5	112	4,6	0,5	119	5,4	0,5
Defunciones por principales causas	1.847	57,8		1.642	67,1		1.487	67,1	
Defunciones totales	3.198			2.447			2.217		

1/ Expresada por 10.000 niños de ese grupo de edad.

Fuentes:

Defunciones: (1990 y 1995) MSAS. *Anuario de Epidemiología y Estadística Vital*. Años respectivos. (2000) MSDS. *Anuario de Mortalidad* . 2001.

Población: OCEI. *Estimaciones y Proyecciones de Población* . 1994.

Cálculos del Departamento de Estudios Demográficos del IIES-UCAB.

Venezuela. Mortalidad materna. 1989-2000

Años	Casos	Tasa 1/
1.989	340	64,3
1.990	338	58,5
1.991	315	52,3
1.992	299	53,4
1.993	331	63,1
1.994	383	69,9
1.995	345	66,3
1.996	301	60,4
1.997	308	59,6
1.998	256	51,0
1.999	313	59,3
2.000	327	60,1
1989-1991	331	58,4
1992-1994	338	62,1
1995-1997	318	62,1
1998-2000	299	56,8

1/ Expresada por 100.000 nacidos vivos registrados

Fuentes:

Defunciones: (1989-1996) MSAS. *Anuario de Epidemiología y Estadística Vital*.

Años varios. (1997-2000) MSDS. *Anuario de Mortalidad*. Años varios

Nacimientos: (1990-1999) OCEI. *Anuario Estadístico de Venezuela*. Años varios. (2000). INE. *Venezuela: Estadísticas Vitales*. 2001.

Cálculos del Departamento de Estudios Demográficos del IIES-UCAB.

Venezuela. Distribución porcentual de la mortalidad materna por causas. 1990-1995-2000

Causas de muerte	1990		1995		2000	
	Casos	%	Casos	%	Casos	%
Causas Directas	316	93,5	311	89,6	285	87,2
Aborto	60	17,8	55	15,9	41	12,5
Hemorragia	41	12,1	49	14,1	42	12,8
Toxemia	71	21,0	96	27,7	85	26,0
Problemas del parto	68	20,1	61	17,6	66	20,2
Infecciones	39	11,5	27	7,8	29	8,9
Resto de causas directas	37	10,9	23	6,6	22	6,7
Causas indirectas	22	6,5	36	10,4	42	12,8
Total	338	100,0	347	100,0	327	100,0

Fuentes:

Defunciones: (1990 y 1995) MSAS. *Anuario de Epidemiología y Estadística Vital*. Años respectivos.
(2000). MSDS. *Anuario de Mortalidad*. 2001.

Cálculos del Departamento de Estudios Demográficos del IIES-UCAB.

Las causas maternas comprenden los siguientes códigos:

Aborto (CIE-9:630 -639. CIE-10:O00-O08)

Hemorragia (CIE-9: 640, 641, 666. CIE-10: O20,O44-O46,O67,O72-O73).

Toxemia (CIE-9: 642, 643. CIE-10:O10-O16,O21)

Problemas en el parto (CIE-9: 650-665,667-669. CIE10:O33-O34,O36,O41-O42,O62-O66,O69,O71,O75)

Infecciones (CIE-9: 670. CIE-10:O85)

Resto de causas directas (CIE-9: 644-646,671-676. CIE-10:O22-O24,O26,O60,O86-O88,O90-O91,O95,O97)

Causas indirectas (CIE-9: 647 - 648. CIE-10:O98-O99)

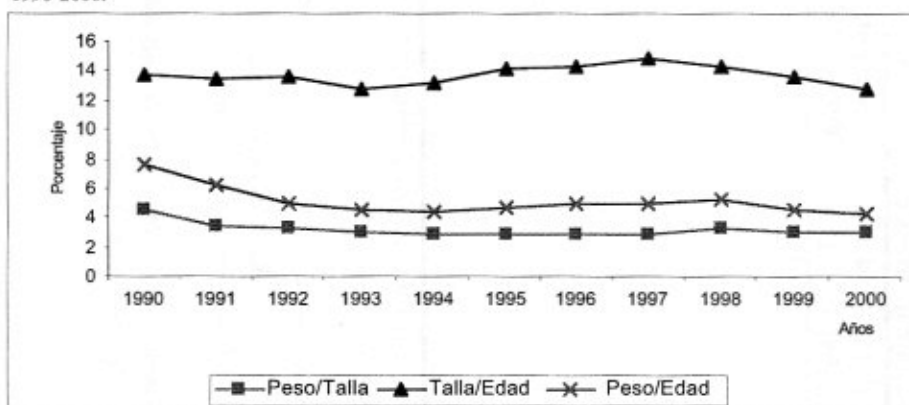
Venezuela. Déficits nutricionales en menores de 5 años. 1990-2000.
(Porcentaje)

Años	Peso/Talla		Talla/Edad		Peso/Edad	
	<-3DE	<-2DE	<-3DE	<-2DE	<-3DE	<-2DE
1990	0,9	4,5	4,7	13,8	1,4	7,7
1991	0,7	3,5	4,4	13,5	1,0	6,2
1992	0,6	3,3	4,4	13,6	0,8	5,1
1993	0,6	3,1	4,1	12,8	0,7	4,6
1994	0,5	2,9	4,2	13,2	0,7	4,5
1995	0,5	2,9	4,6	14,1	0,7	4,7
1996	0,6	2,9	4,7	14,4	0,7	5,0
1997	0,5	2,9	4,9	14,9	0,7	5,1
1998	0,7	3,4	4,7	14,3	0,8	5,3
1999	0,6	3,1	4,5	13,6	0,7	4,7
2000	0,6	3,0	4,3	12,8	0,7	4,4

Fuente:

INN-SISVAN. *Clasificación Antropométrica Nutricional*. Años respectivos.

Venezuela. Prevalencia de la desnutrición moderada y grave en menores de 5 años. 1990-2000.



Venezuela. Porcentaje de niños con bajo peso al nacer según distintas fuentes.1990-2000

Años	Maternidad C. Palacios (INN)	Maternidades del país (INN) 1/	Estadísticas Vitales (INE)	ENPOFAM'98 (INE)	MICS'2000 (INE)
1990	10,5				
1991	11,2				
1992	11,6				
1993	12,1				
1994	12,0				
1995	12,9	9,9			
1996	13,2	9,7			
1997	13,4	9,9	7,8		
1998	14,3	10,1	7,5	7,9	
1999			7,3		
2000					6,1

1/ Incorpora progresivamente a un mayor número de hospitales maternos, quedando representadas la mayoría de las entidades federales.

Fuentes:

INN-SISVAN. *Componente Peso al Nacer* . Años: 1990-1998.

INE. Estadísticas vitales. Tabulaciones especiales del Programa EPADEM.

INE. Encuesta Nacional de Población y Familia 1998 (ENPOFAM'98). Tabulaciones especiales del IIES-UCAB.

INE-UNICEF. *Encuesta por conglomerados de indicadores múltiples de final de la década.*

MICS-Venezuela 2000. *Documento Técnico.*