

INDICADORES

- Indicadores demográficos
Anitza Freitez L.
- Indicadores económicos
Matías Riutort

LOS CENSOS DE POBLACIÓN: UNA FUENTE POCO UTILIZADA PARA EVALUAR LAS TENDENCIAS DE LA FECUNDIDAD ADOLESCENTE EN VENEZUELA ANITZA FREITEZ L.^{*}

Desde finales de los años '80 se ha percibido, entre algunos organismos gubernamentales y no gubernamentales vinculados al campo de la salud sexual y reproductiva y a la atención de las jóvenes embarazadas a edades tempranas, que la maternidad en la adolescencia no evidenciaba progresos, no obstante que la transición de la fecundidad continuaba avanzando. Por el contrario, algunos signos revelaban que la frecuencia de esos embarazos estaba aumentando o pasaba por una fase de estancamiento. Se debe señalar, sin embargo, que no ha sido fácil establecer el curso de este fenómeno en el ámbito nacional y por entidades federales a partir de la utilización de las estadísticas de nacimientos registrados, por cuanto se requiere de una evaluación previa que permita determinar en qué medida ellas están afectadas por los problemas de inscripción tardía y subregistro. Frente a tal restricción se hace necesario acudir a otras fuentes de información y el conocimiento de algunas técnicas de estimación indirecta de la fecundidad.

En este sentido, la presente sección de indicadores demográficos la hemos dedicado a mostrar las posibilidades que nos brindan los censos de población para dar cuenta de las tendencias de la fecundidad mediante el uso del *Método de Hijos Propios*. Esta técnica parte del supuesto básico que los niños menores de un año enumerados en el censo o encuesta son los sobrevivientes de los nacimientos ocurridos en el año inmediatamente anterior al momento de la enumeración; los niños de un año de edad, corresponden a los sobrevivientes de los nacimientos acontecidos en el segundo año anterior y así sucesivamente. De modo que retroproyectando a los niños menores de 15 años es posible estimar tasas de fecundidad por edades para los 15 años previos a la fecha de un censo o encuesta.¹

^{*} Doctora en Demografía Universidad Católica de Lovaina, Bélgica, Jefa del Departamento de Estudios Demográficos del Instituto de Investigaciones Económicas y Sociales (IIES-UCAB). Correo electrónico: afreitez@ucab.edu.ve Final Av. Páez Urb. Montalbán La Vega. Edif de Postgrado IIES. Caracas - Venezuela. Z. P. 1020.

¹ Véase los detalles de este procedimiento en A. Freitez (2002). *Medición de la fecundidad. Notas metodológicas*. (Mimeo).

Los resultados de la aplicación del *Método de Hijos Propios* a los tres últimos censos de población ha permitido disponer de una serie de tasas referidas a un período de casi tres décadas a nivel del conjunto del país y desagregadas por entidades federales. Al comentar la evolución de la fecundidad adolescente que sugieren esas estimaciones conviene ofrecer también alguna idea de su bondad, para ello se comparan, en el gráfico 1, las tasas de fecundidad de mujeres de 15 a 19 años provenientes de estadísticas vitales y de los censos. Al respecto, puede observarse que ambas fuentes coinciden en apuntar que al inicio de los años '70 la intensidad de la reproducción en la adolescencia era elevada, situándose por encima de 110 por mil. En el curso del período que va de 1970 a 1977 dichas fuentes exhiben proximidad en los niveles y muestran reducciones bastante moderadas.

Entre 1978 y 1986, las tasas derivadas del *Método de Hijos Propios* acompañan la tendencia a la baja que dibujan las calculadas a partir de los registros de nacimientos, pero a un nivel más alto. Durante los años siguientes hasta 1993 estas dos curvas tienden a aproximarse revelando cierto repunte de las tasas hasta valores cercanos a 100 nacimientos por cada mil mujeres en el rango de edad indicado. A partir de entonces la información censal da cuenta de cierto estancamiento antes de reanudar el sendero hacia un descenso progresivo que coloca la tasa en el orden de 89 por mil. Mientras que la curva de las estadísticas vitales deja ver una caída pronunciada situándose en el orden de 80 por mil hacia finales de los '90 para luego volver a remontar en los primeros años de la década actual.

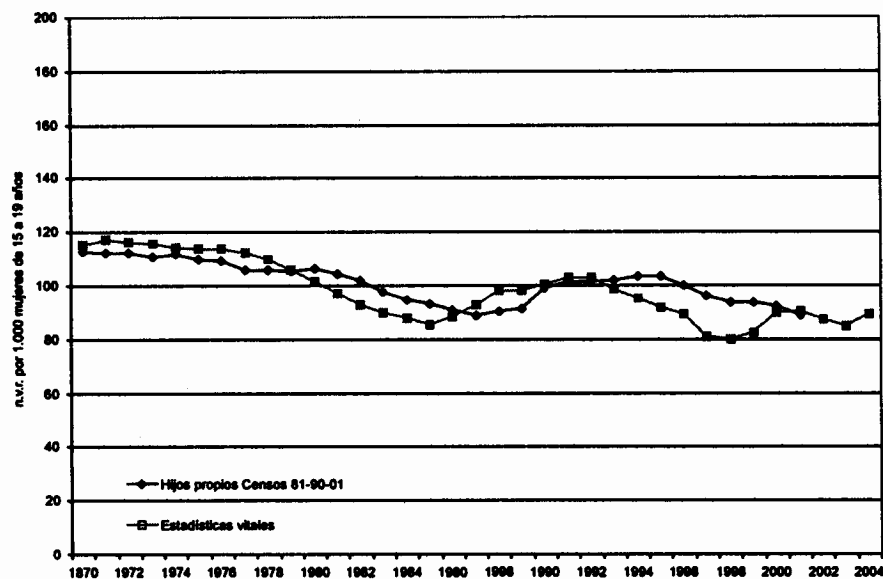
Por otra parte vale decir que, si bien no disponemos de un trabajo que ofrezca una evaluación adecuada de las estadísticas de nacimientos, existen algunos indicios, como la reducción del volumen de nacimientos² y una menor oportunidad del registro³, que apuntan a señalar que en los años '90 ha habido cierto deterioro en la calidad de esta información, de modo que esa caída acentuada de las tasas podría, en parte, ser reflejo de ello. En consecuencia, pareciera que las estimaciones derivadas de la información censal que hemos obtenido revelan mejor la evolución de la fecundidad adolescente en Venezuela, particularmente durante la década pasada. Este contraste también se ha hecho a partir de la información por entidades federales y nos sugiere, igualmente, que las tasas provenientes del *Método de Hijos Propios* describen una tendencia más regular.

tasa se situaba en el orden de 89 por mil, pero además porque en esos quince años se pasó por cierto repunte que llevó a niveles por encima de 100 por mil que ya se habían alcanzado a comienzos de los '80.

La evolución de la fecundidad adolescente descrita para el conjunto del país representa el promedio de una heterogeneidad de situaciones regionales, de modo que la presentación de la información desagregada por entidades federales ofrece la posibilidad de identificar la disparidad territorial que existe frente a la intensidad territorial de la reproducción en la adolescencia. Al despuntar los años '80, cuando Venezuela llevaba casi dos décadas de haber iniciado el proceso de transición demográfica, la fecundidad entre las adolescentes mostraba niveles muy por encima de 100 en un buen número de entidades federales. Eran entonces las entidades de transición más avanzada, como el Distrito Federal y Miranda, donde se verificaban las tasas más moderadas, con valores por debajo de 80 por mil. A ese grupo se incorporaron los estados Aragua y Carabobo y, posteriormente, se amplía el número de entidades cuyo nivel de la fecundidad adolescente cae por debajo de 100 por mil. Debe destacarse que, durante el período que corre desde el término de la década '80 y parte de los '90, en casi toda la geografía nacional parece haberse dado un repunte de la reproducción en la adolescencia.

La intensificación de la frecuencia con la que se produjeron los nacimientos entre las mujeres de 15 a 19 años no discriminó territorio, pero sí tendió a concentrarse en los segmentos más desfavorecidos en términos socio-económicos. En efecto, las tasas de fecundidad según años de instrucción aprobados presentadas en el gráfico 5 muestran que donde se evidencia un retroceso mayor en la tendencia de la fecundidad es entre las jóvenes con una escolaridad inferior a los 10 años, mientras que aquéllas que habían al menos trascendido el umbral de la escuela básica las tasas respectivas sólo reflejan escasas variaciones. Por otra parte se debe destacar que la imagen que exhibe el gráfico 5 es bien clara en cuanto a la influencia de la educación en el retardo de la maternidad. Puede observarse que entre las jóvenes con una escolaridad inferior a los 7 años, los niveles de fecundidad son similares a los que se registraban en el conjunto de Venezuela hace más de cuatro décadas. Ni siquiera superar el umbral de lo que era la educación primaria supone una intensidad significativamente menor de la reproducción en la adolescencia, ya que la tasa del grupo que ha alcanzado una escolaridad de 7 a 9 años prácticamente todavía triplica a la del grupo con 10 o más años de instrucción. Las distancias entre las curvas sugieren con toda claridad que la prolongación de la permanencia en la escuela constituye uno de los aspectos a considerar indefectiblemente en cualquier propuesta de política orientada a prevenir el embarazo en edades tempranas.

Gráfico 1

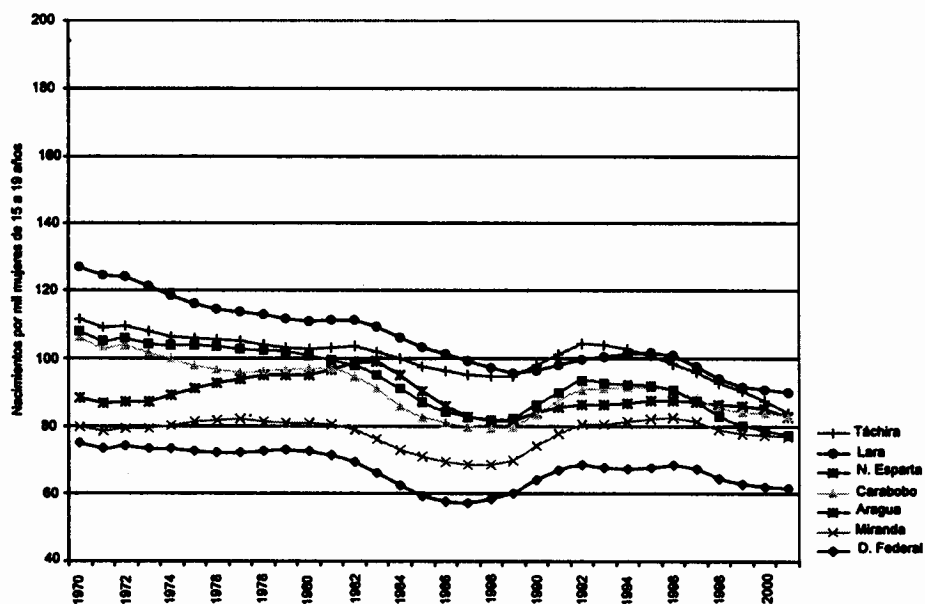
Venezuela. Evolución de las tasas de fecundidad adolescente^{1/}. Años: 1970-2004.

Fuentes: INE. Anuario Estadístico de Venezuela. Años varios.

Estimaciones derivadas de la aplicación del Método de Hijos Propios a los censos de 1981, 1990 y 2001.

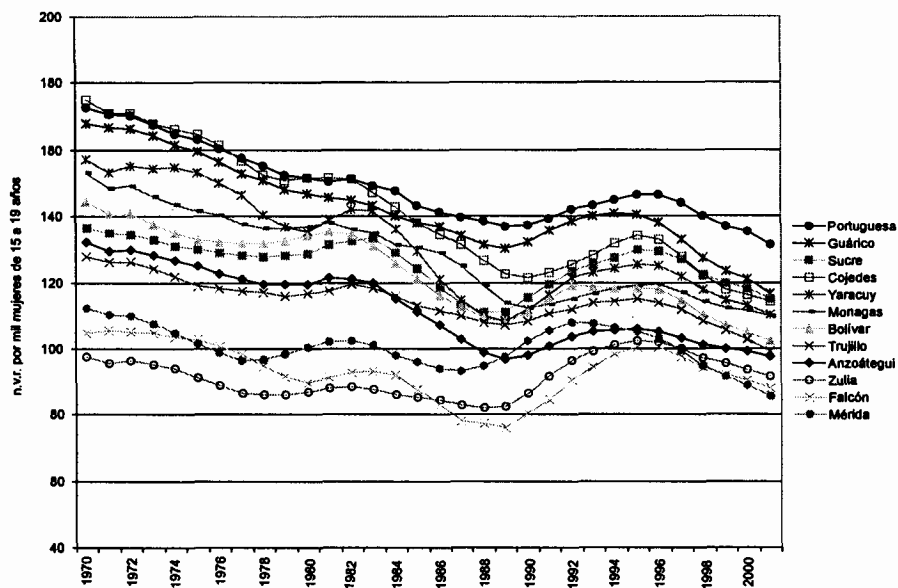
^{1/} Tasas promediadas trianualmente.

Gráfico 2
Venezuela. Tasas de fecundidad adolescente por entidades
federales en transición avanzada.
Años: 1970-2001



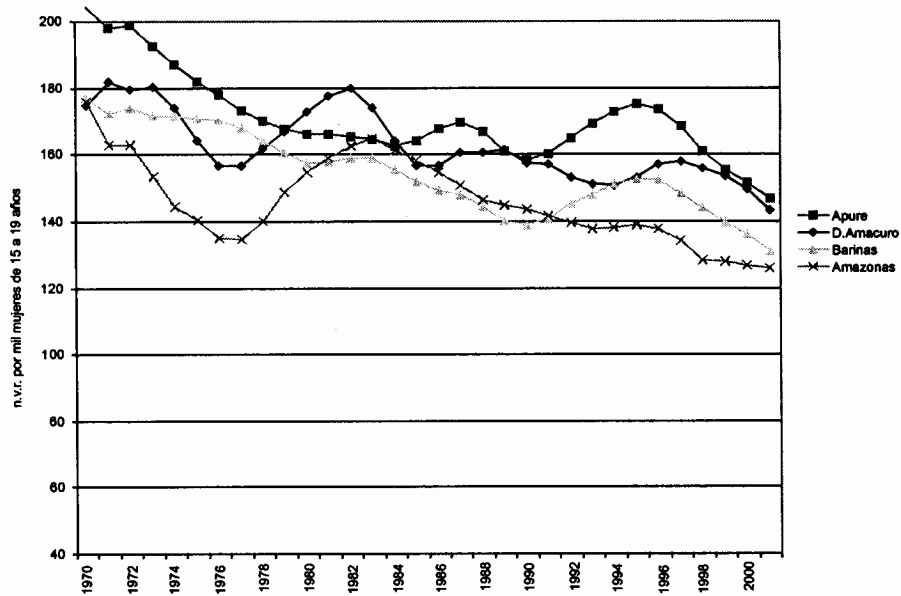
Fuente: Cuadro 1.

Gráfico 3
Venezuela. Tasas de fecundidad adolescente por entidades
federales en plena transición
Años: 1970-2001



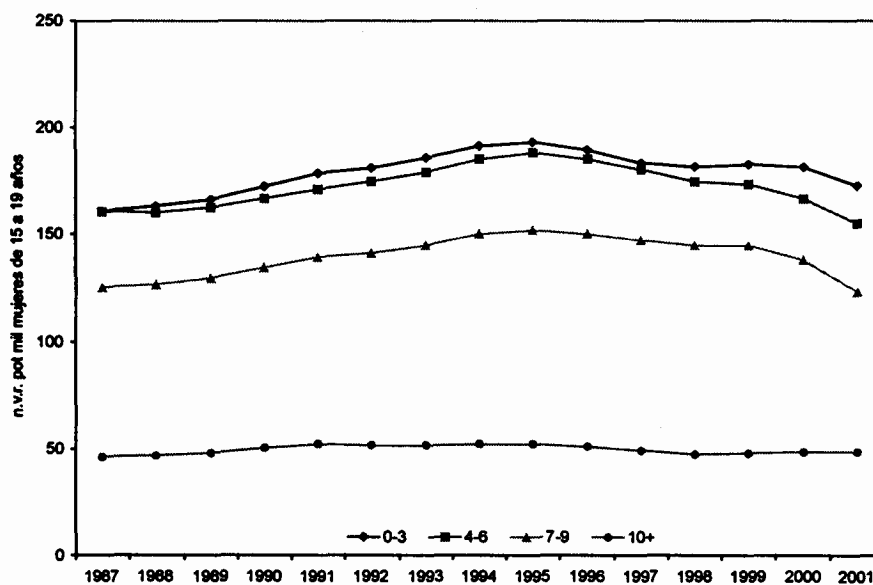
Fuente: Cuadro 1.

Gráfico 4
Venezuela. Tasas de fecundidad adolescente por entidades federales en
transición moderada.
Años: 1970-2001



Fuente: Cuadro 1.

Gráfico 5
Venezuela. Evolución de las tasas de fecundidad adolescente^{1/} según años de instrucción.
Años: 1970-2004.



Fuente: Estimaciones derivadas de la aplicación del Método de Hijos Propios a los censos de 1981, 1990 y 2001.

^{1/} Tasas promediadas trianualmente.

Cuadro 1
Venezuela. Tasas de fecundidad adolescente^{1/} por entidades federales. Años:1970-2001.

		Entidad Federal	1970	1971	1972	1973	1974	1975	1976	1977	1978	1979	1980	1981	1982	1983	1984	1985	
		Venezuela	112,6	112,5	112,4	110,7	111,7	109,9	109,3	105,8	106,0	105,3	106,6	104,6	102,1	97,6	94,7	93,1	
Fases de la Transición Demográfica	Transición Avanzada	Dtto. Capital ^{1/}	75,0	73,2	73,7	73,5	72,6	72,2	72,1	71,9	73,7	72,7	71,9	69,7	66,6	61,6	58,9	57,8	
		Vargas	-	-	-	-	-	-	-	-	-	-	-	-	-	-	-	-	-
		Miranda	79,6	78,8	79,3	80,3	81,4	82,1	82,3	81,7	80,4	80,8	81,4	79,3	76,5	72,7	70,3	69,4	
		Aragua	108,1	105,3	104,0	104,1	103,4	103,9	102,7	101,7	102,5	101,3	98,9	98,7	96,3	90,1	86,5	84,0	
		Carabobo	106,2	103,2	101,7	99,6	97,9	96,5	95,8	95,3	97,3	97,3	96,4	97,0	91,1	85,1	81,7	80,9	
		Nueva Esparta	88,2	86,6	86,6	88,4	91,8	92,4	94,2	95,5	95,6	94,2	95,6	100,2	100,3	96,8	88,7	85,4	
		Lara	126,7	124,3	121,3	118,5	115,2	114,2	113,4	113,2	111,4	110,4	110,9	112,7	109,6	105,2	102,4	101,4	
		Táchira	111,6	109,1	107,8	106,4	104,9	106,4	104,9	104,5	102,9	102,1	103,4	103,5	103,2	99,0	97,1	96,3	
	Plena Transición	Anzoátegui	132,0	129,3	128,0	127,3	124,5	123,2	120,1	119,3	119,1	120,3	119,3	124,3	119,7	115,1	110,9	107,4	
		Zulia	97,7	95,7	95,9	94,3	91,6	88,2	86,3	84,4	87,1	86,6	87,4	89,9	88,1	85,2	84,9	85,1	
		Mérida	112,1	110,4	107,4	104,7	101,6	98,2	96,2	95,0	98,7	101,0	101,8	104,4	101,1	98,3	94,8	94,6	
		Bolívar	144,3	140,9	137,6	135,0	132,2	132,2	131,7	131,4	131,6	134,0	136,6	134,8	131,8	125,8	119,9	117,1	
		Falcón	104,7	105,5	104,6	104,2	102,3	101,7	98,3	95,5	90,1	89,7	89,7	93,7	94,7	91,7	89,4	81,6	
		Cojedes	175,0	171,0	167,3	165,6	165,4	163,5	155,4	150,9	150,4	150,6	153,6	150,6	149,7	141,6	137,1	136,0	
		Monagas	153,3	148,5	146,1	142,9	142,3	140,1	138,3	135,0	136,3	138,1	135,7	140,0	133,1	131,0	129,7	130,4	
		Trujillo	127,9	126,2	124,8	121,0	119,0	117,3	118,8	115,9	116,9	114,8	118,1	119,8	120,1	114,8	112,5	112,0	
		Yaracuy	157,3	153,0	154,8	155,8	153,1	151,0	145,6	142,9	133,1	134,2	138,2	144,0	143,4	137,3	127,7	122,9	
		Guárico	168,0	166,6	163,6	162,8	158,6	156,7	154,3	147,8	149,9	146,2	144,0	147,2	143,0	139,3	138,2	136,5	
		Sucre	136,6	135,0	132,4	130,8	129,8	129,4	128,1	126,8	128,8	129,0	128,3	136,2	133,3	130,1	124,0	118,7	
	Portuguesa	172,8	170,5	166,8	165,2	162,5	161,0	157,8	154,1	153,1	150,4	151,4	149,1	153,3	145,4	144,5	139,9		
	Transición Moderada	Amazonas	175,8	162,9	150,1	147,4	135,6	138,4	130,0	134,5	155,5	156,3	152,2	168,6	166,3	160,1	157,7	156,3	
		Barinas	176,9	172,2	172,7	169,8	171,9	170,5	168,8	164,5	158,6	157,9	156,0	159,8	160,9	155,6	150,0	149,5	
		Delta Amacuro	174,6	181,7	181,8	177,2	162,4	152,9	154,7	162,1	168,3	169,7	180,6	181,8	177,2	162,4	152,9	154,7	
		Apure	204,5	197,9	193,8	185,3	181,6	178,5	173,9	167,2	169,4	166,7	162,5	168,8	164,1	160,7	163,1	168,6	

.../cont.

/cont.

		Entidad Federal	1986	1987	1988	1989	1990	1991	1992	1993	1994	1995	1996	1997	1998	1999	2000	2001
		Venezuela	90,9	88,8	90,4	91,0	99,0	101,3	101,2	101,9	103,5	103,3	100,2	96,2	93,5	93,6	92,4	88,5
Fases de la Transición Demográfica	Transición Avanzada	Otto. Capital	56,8	56,9	61,4	62,6	68,7	68,9	67,5	66,3	67,9	69,3	67,9	64,5	61,7	62,3	62,1	60,2
		Vargas	-	-	79,6	82,5	86,2	90,2	89,4	88,3	89,3	91,8	90,1	87,7	85,3	87,2	88,0	85,2
		Miranda	68,2	67,6	69,6	72,4	80,1	81,4	80,3	80,6	82,8	83,7	81,5	78,5	76,7	77,6	78,1	75,0
		Aragua	82,7	80,8	82,6	83,1	92,8	94,2	92,8	91,5	92,5	92,1	87,9	82,5	79,1	79,1	77,9	75,2
		Carabobo	80,2	78,3	79,9	81,3	89,5	91,3	90,6	91,1	92,2	91,7	88,3	85,0	83,4	84,2	83,5	81,0
		Nueva Esparta	83,1	79,5	82,1	82,8	86,2	86,7	85,9	86,1	87,4	88,4	86,8	86,1	85,5	86,0	83,2	78,2
		Lara	99,2	96,6	95,0	94,3	99,0	100,0	99,9	100,9	102,7	101,4	98,0	92,8	90,6	90,5	90,5	88,4
		Táchira	94,9	94,0	94,7	95,0	103,5	105,1	104,0	102,7	100,9	99,0	95,4	93,3	89,6	88,2	84,4	79,1
	Plena Transición	Anzoátegui	102,6	97,9	96,3	96,1	101,5	104,3	104,8	105,8	106,5	105,6	103,4	100,9	99,5	99,4	98,8	94,7
		Zulia	83,0	81,0	82,4	84,7	92,8	97,3	99,1	101,3	103,3	102,7	99,9	97,5	94,7	94,3	91,9	88,5
		Mérida	92,0	93,6	99,2	99,9	107,6	109,5	106,9	106,6	105,1	104,0	99,7	94,4	90,8	89,3	86,6	81,7
		Bolívar	112,0	108,5	107,5	107,6	118,0	119,9	119,0	117,0	118,7	118,6	115,8	109,9	105,5	105,4	103,2	98,0
		Falcón	79,0	74,3	78,3	76,3	86,6	90,2	94,7	98,3	101,8	101,3	97,8	93,8	91,3	91,1	88,3	84,2
		Cojedes	130,9	127,6	120,7	119,3	123,8	125,3	126,4	132,3	136,0	134,3	128,3	120,8	117,1	115,9	115,2	111,8
		Monagas	126,3	117,9	112,2	111,8	113,1	115,8	116,6	117,8	120,1	119,6	118,0	113,9	111,0	111,9	111,2	106,8
		Trujillo	110,3	106,8	106,1	108,6	109,6	113,5	112,4	115,1	114,8	115,4	111,6	108,2	104,9	103,8	100,1	93,2
		Yaracuy	112,9	107,6	109,3	107,6	119,2	122,2	122,7	123,7	126,5	126,4	122,6	116,8	113,7	113,4	111,6	106,3
		Guárico	135,4	130,3	128,3	131,2	136,3	139,1	140,5	140,4	141,9	138,8	133,5	125,9	122,7	121,6	118,0	110,5
		Sucre	113,0	108,7	111,6	112,6	122,1	124,0	124,1	128,0	130,4	131,4	126,2	122,7	118,2	118,4	117,7	109,5
	Portuguesa	139,6	139,3	136,4	135,4	139,9	143,0	142,8	144,4	146,7	148,2	144,8	138,9	136,0	135,8	133,5	124,8	
	Transición Moderada	Amazonas	149,8	145,3	144,0	144,3	142,3	138,6	137,8	136,0	139,6	141,2	132,5	127,9	124,0	130,9	124,9	121,5
		Barinas	148,0	145,5	139,0	135,6	142,2	144,8	148,3	150,5	154,7	152,4	149,0	143,4	139,0	136,1	132,6	124,4
		Delta Amacuro	162,1	164,1	155,5	164,1	152,7	154,1	151,9	147,3	153,3	158,7	158,9	155,3	153,1	151,3	144,3	133,4
		Apure	171,0	169,3	159,8	154,0	160,5	165,9	168,6	173,4	175,6	175,7	169,5	159,8	153,8	152,0	149,0	139,5

Fuente: Estimaciones derivadas de la aplicación del Método de Hijos Propios a los censos de 1981, 1990 y 2001.

// Tasas promediadas trianualmente.

LA ECONOMÍA VENEZOLANA EN EL 2006 Y PERSPECTIVAS PARA EL 2007 MATÍAS RIUTORT*

BALANCE 2006

Durante el año 2006 se mantuvieron las mismas tendencias macroeconómicas del año 2005. El producto continuó creciendo y se incrementó en 10,3%, impulsado por el dinamismo de actividades no petroleras como la construcción, el comercio, los servicios financieros y las comunicaciones. Este resultado estuvo acompañado de una reducción del desempleo y la informalidad y un leve crecimiento del poder adquisitivo de las remuneraciones. Sin embargo, las metas de reducir la inflación no pudieron ser logradas (ver Cuadros 1 y 3).

Este crecimiento de la actividad económica estuvo relacionado con la expansión de la demanda agregada interna. Tanto el consumo privado como la inversión aumentaron en forma considerable. Dos factores impulsaron esta expansión: por un lado, el incremento del gasto público gracias a los crecientes ingresos fiscales petroleros, y por el otro, el aumento del crédito bancario gracias a la excesiva liquidez en la economía y al mantenimiento de bajas tasas nominales de interés. La política fiscal mantuvo un carácter fuertemente expansivo gracias al aumento de los ingresos fiscales y cuasi fiscales. El gasto público total del gobierno central ascendió en los tres primeros trimestres en 54,3% con relación al mismo período del año 2005. El precio promedio de la cesta de crudos venezolana superó los 56 dólares por barril, un 24% superior al precio promedio registrado en el 2005 y 70% mayor al precio del año 2004 (ver Cuadro 2).

Gracias a estos altos precios del petróleo las exportaciones petroleras superaron los US\$ 64.000 millones y permitieron que el saldo global de la balanza de pagos se situara en casi US\$ 4.600 millones, a pesar de que las importaciones de bienes aumentaron a más de US\$ 31.000 millones y la cuenta de capital mostró un saldo negativo superior

* Economista de la Universidad de Chile. Maestría en Economía en la Universidad de Ottawa, Canadá. Jefe del Departamento de Investigaciones Económicas del IIES-UCAB. Correo electrónico: mriutort@ucab.edu.ve. Final Av. Páez Urb. Montalbán La Vega. Edif de Postgrado IIES. Caracas – Venezuela. Z. P. 1020.

a US\$ 19.000 millones. Es importante resaltar que las importaciones aumentaron en casi US\$ 8.000 millones en comparación con el año 2005 y casi se duplicaron con relación al nivel que alcanzaron en el año 2004 (ver Cuadro 2).

El consumo privado aumentó en 18,4% como consecuencia del mayor dinamismo de los créditos al consumo y del mejoramiento de los ingresos de los hogares y a pesar del mayor ritmo de crecimiento de los precios. El mejoramiento de los ingresos se debió al aumento nominal de las remuneraciones, a la reducción del desempleo y la informalidad, al mantenimiento de las transferencias de recursos a los hogares a través de distintos programas sociales y a la ampliación de la cobertura de los beneficiarios del seguro social (ver Cuadros 1 y 3). Esto ocasionó un mejoramiento del poder adquisitivo de los hogares lo cual contribuyó a reducir los niveles de pobreza total y extrema. En efecto, en conjunto estos factores permitieron que el ingreso per cápita de los hogares se incrementara en 36% respecto al año 2005, mientras la canasta normativa de consumo sólo se incrementó en 12%. Esto permitió que el porcentaje de personas pobres pasara de 57% en el 2005 a 47,8% en el 2006. Por su parte, el porcentaje de hogares en situación de pobreza pasó de 48,2% en el 2005 a 36,6% en el 2006 (ver Cuadros 3, 5 y 6).

El repunte inflacionario del año 2006 impidió que el mejoramiento del poder adquisitivo y del bienestar fuese más pronunciado. La política antiinflacionaria, basada en el establecimiento de controles de precios y en la utilización del tipo de cambio como ancla nominal, no fue suficiente para contener las presiones inflacionarias surgidas como consecuencia de la excesiva liquidez monetaria que ocasionaron el aumento considerable del gasto público y la expansión de dinero a través del crédito. La liquidez monetaria (M2) creció en 69,3% durante el año 2006 y los precios a nivel de consumidor aumentaron en 17%. Esta política antiinflacionaria ha creado distorsiones en la asignación eficiente de los recursos, ha incentivado las importaciones y perjudicado al aparato productivo interno y las exportaciones no petroleras privadas han perdido dinamismo. Esto quiere decir que la política antiinflacionaria puesta en práctica, si bien pudo tener efectos positivos en los años 2004 y 2005 en cuanto a reducir la inflación, ha sido altamente costosa en términos de eficiencia económica y en términos de recursos, puesto que está siendo financiada en gran medida con reservas internacionales, y en el mediano y largo plazo no soluciona el problema estructural de la inflación. Los controles de precios y de tipo de cambio han estado produciendo desequilibrios macroeconómicos.

Los resultados obtenidos en el año 2006 en cuanto a producto, consumo e inversión se deben básicamente a los altos ingresos petroleros y al aumento importante del gasto público. Sin embargo, ellos no reflejan una vinculación con un plan de largo plazo que conduzca a un crecimiento estable y sostenido basado en la reducción definitiva de la volatilidad latente de la economía venezolana para lo cual se requiere una reducción relativa de la dependencia petrolera y un fortalecimiento del ahorro interno que permita financiar la inversión de largo plazo. Además, para que el crecimiento sea sostenible se

requiere crear las condiciones para elevar progresivamente la tasa de inversión, y sobre todo la tasa de inversión privada. Se estima que para lograr un crecimiento sostenido y estable, la tasa de inversión debería ser anualmente superior al 30%. Para el año 2006 ésta fue de 26,2%, pero compuesta principalmente por inversión pública.

La política económica ha estado basada en un control prolongado de los precios básicos de la economía, en la creación de una cantidad creciente de empresas públicas y en el desarrollo endógeno basado en cooperativas y ahora en “empresas de producción social”. La experiencia económica ha demostrado que los controles deberían ser muy puntuales y de corto plazo para que ellos no creen distorsiones en la economía y que los estados como productores no son ni eficientes ni productivos. Actualmente la economía venezolana es una economía extremadamente controlada, lo cual constituye un freno al desarrollo económico: control de precios, control de tipo de cambio, control de tasas de interés, control del mercado laboral. El control de precios básicos de la canasta de consumo desestimula la producción interna de esos bienes. El control de cambio con un tipo de cambio fijo ha ido sobrevaluando el bolívar, dado que la inflación interna ha sido superior a la de los socios comerciales, con lo cual los productos importados se hacen relativamente más baratos y la producción interna queda fuera de mercado.

Por otro lado, pensamos que la estrategia debería ser, por un lado, la de insertarse en la globalización, en la internacionalización de la economía, para tener acceso a mercados, tecnologías y capitales y, por el otro, promocionar la iniciativa privada para lograr un crecimiento acelerado, estable y con empleos bien remunerados. Esto es precisamente lo que han hecho gran parte de las economías exitosas.

Finalmente, la economía está siendo motorizada básicamente por el gasto público, financiado en gran medida por ingresos petroleros. Este gasto público va principalmente a gasto corriente, incrementándose permanentemente el gasto recurrente, reduciéndose así la capacidad de financiamiento de programas de inversión y de reducción de la deuda pública. Frente al creciente gasto público se ha desarrollado una política monetaria sumamente costosa cuyo objetivo es reducir la alta liquidez generada por dicho gasto.

PERSPECTIVAS 2007

Para el año 2007 se espera que la demanda mundial de crudo se mantenga elevada con una leve disminución de precios respecto al año 2006. Se estima que el precio de la cesta venezolana se ubique alrededor de US\$ 54 el barril y que los ingresos por exportaciones totales sean cercanos a 61.000 millones de dólares.

Por esta razón se estima que la economía continuará su expansión y el crecimiento económico seguirá siendo impulsado por el gasto público y pudiera ubicarse en alrededor de 7%. La política fiscal continuará siendo expansiva aunque en un grado menor que en el año 2006. Además, el nivel de precios petroleros permitirá que PDVSA continúe

financiando una parte importante del gasto fiscal de carácter social. El mayor gasto público, la demanda de dinero elevada y el control de cambio continuarán impulsando la liquidez por encima de las necesidades de la economía. Se estima que la liquidez pudiera crecer en cerca de 43%. Esto intensificará las presiones inflacionarias por el lado de la demanda que tendrán que ser contrarrestadas por una política monetaria restrictiva y el mantenimiento de un alto nivel de importaciones

El consumo, la inversión y el producto per cápita seguirán creciendo y las reservas internacionales se mantendrán en niveles elevados (ver Cuadros 1 y 2).

El exceso de liquidez y el control de la inflación continuarán siendo los problemas centrales de la política económica. Por esta razón, la política cambiaria continuará basada en el control de cambio y el mantenimiento de la paridad cambiaria como estrategia antiinflacionaria. Por otro lado, se mantendrán los controles de precios y la exención de los impuestos de importación para algunos bienes de primera necesidad y se continuará extendiendo la cadena de distribución gubernamental de alimentos.

Se estima que la inflación a nivel de consumidor se ubique en niveles cercanos al 24%, mientras que los precios de los alimentos pudieran aumentar hasta en 30%. Si las remuneraciones nominales aumentan en tan sólo 17% se verificaría una leve pérdida de su poder adquisitivo de 5,3%. Sin embargo, es probable que el ingreso per cápita real de los hogares mejore en un 5,7%. Esto bajo el supuesto que el ingreso per cápita nominal de los hogares aumente en 30% y el valor de la canasta normativa de consumo se incremente en tan sólo 23%. Al crecimiento del ingreso per cápita nominal de los hogares contribuyen el mejoramiento nominal de las remuneraciones, la reducción del desempleo y la informalidad y la ampliación de las transferencias gubernamentales a los hogares. Si estas hipótesis se cumplen el porcentaje de hogares pobres pudiera reducirse a 33,7%, mientras el porcentaje de hogares en pobreza extrema se reduciría a 11,1%. Por su parte, el porcentaje de personas pobres pudiera reducirse a 45,2% y el porcentaje de personas en pobreza extrema a 19,2% (ver Cuadros 3, 4, 5 y 6).

Cuadro 1: Producto, Consumo, Inversión. 2001-2007

	2001	2002	2003	2004	2005	2006	2007 (p)
PIB Real (Billones de Bs.)	42,4	38,7	35,7	42,2	46,5	51,3	54,9
PIB Real (Variación %)	3,4	-8,9	-7,7	18,2	10,3	10,3	7,0
PIB per Cápita Real (Mill. De Bs.)	1,7	1,5	1,4	1,6	1,8	1,9	2,0
PIB per Cápita Real (Variación %)	1,4	-10,5	-9,3	16,2	8,5	8,4	5,1
PIB Manufactura Real (Billones de Bs.)	7,2	6,2	5,8	7,0	7,7	8,5	8,9
PIB Manufactura Real (Variación %)	3,7	-13,1	-7,1	21,8	9,5	10,0	5,0
Consumo Privado Real (Variación %)	4,7	-6,4	-4,6	16,6	17,7	18,4	12,0
Inversión Real Total (Variación %)	13,6	-22,0	-38,9	43,0	37,9	31,5	17,0
Tasa de Inversión (Inversión / PIB) (%)	n.d.	23,5	16,1	19,5	24,3	26,2	25,8

(p) : Proyección hecha en enero de 2007.

Las cifras reales son con Base 1997.

Fuente: BCV y Cálculos Propios.

Cuadro 2: Sector Externo. 2001-2007

	2001	2002	2003	2004	2005	2006	2007 (p)
Precio Realización Petróleo (US\$/b)	20,2	22,1	25,7	33,2	45,4	56,4	53,0
Exportaciones FOB Totales (Mill. de US\$)	26.667	26.781	27.230	39.668	55.473	64.568	61.432
Importaciones FOB Totales (Mill. de US\$)	19.211	13.360	10.483	17.021	23.693	31.344	34.100
Importaciones FOB / PIB (Base 1997) (%)	19,2	15,3	11,5	14,3	18,2	20,6	20,4
Import de Bienes y Serv / PIB (Base 1997) (%)	n.d.	23,1	20,1	27,2	32,1	36,8	34,4
Cuenta Comercial (Mill. de US\$)	7.456	13.421	16.747	22.647	31.780	33.224	27.332
Cuenta Corriente (Mill. de US\$)	1.983	7.599	11.796	15.519	25.534	27.374	23.000
Reservas Internac. BCV (Dic.) (Mill. de US\$)	12.296	11.960	20.666	23.498	29.636	36.531	34.400
Deuda Externa Total (Mill. de US\$)	35.398	35.460	40.459	43.679	45.486	43.077	41.500
Deuda Externa Pública (Mill. de US\$)	22.800	24.302	26.421	29.502	31.353	28.330	26.300

(p) : Proyección hecha en enero de 2007.

Fuente: BCV, MEP y Cálculos Propios.

Cuadro 3: Inflación, Remuneraciones, Empleo, Liquidez Monetaria. Tasas de Interés. 2001-2007

	2001	2002	2003	2004	2005	2006	2007 (p)
Inflación Acumulada IPC (dic/dic) (%)	12,3	31,2	27,1	19,2	14,4	17,0	23,7
Precio de los Alimentos (dic/dic) (%)	17,9	39,5	36,3	28,4	19,9	26,1	30,6
Canasta Normativa Alimentos (INE) (dic/dic) (%)	17,0	33,5	31,0	21,3	11,8	20,9	24,5
Precios Mayor de Prod. Import. (dic/dic) (%)	7,8	54,3	56,4	32,6	11,0	9,2	14,3
Precios Mayor de Prod. Nac. Dic/dic (%)	12,1	33,4	52,0	40,8	13,9	19,5	25,5
Crecimiento de Remuneraciones (%)	15,5	8,0	12,5	21,3	17,8	20,7	17,0
Poder Adquisitivo de Remuneraciones (%)	2,8	-17,6	-11,5	1,7	3,0	3,2	-5,4
Desempleo (Segundo Semestre) (%)	12,8	16,2	16,8	13,2	11,2	9,3	8,0
Desocupados (Mill. de Personas)	1,4	1,9	2,0	1,6	1,4	1,1	1,0
Informalidad (Segundo Semestre) (%)	49,9	51,3	52,7	48,8	46,7	45,1	44,0
Ocupados Informales (Mill. de Personas)	4,8	5,0	5,3	5,2	5,0	5,0	5,1
Liquidez Monetaria (M2) (Crecim. Dic/Dic) (%)	4,2	15,3	57,5	50,4	52,7	69,3	42,5
Tasa de Interés Activa (Fin Dic) (%)	27,6	33,9	20,0	16,2	14,8	14,7	13,5
Tasa de Interés Pasiva (Fin Dic) (%)	19,5	26,3	12,9	14,8	11,0	10,0	10,0

(p): Proyección hecha en enero de 2007.

Las remuneraciones se refieren al sector formal de la economía.

Las tasas de interés corresponden a los seis principales bancos comerciales y universales.

La tasa de interés pasiva se refiere a los depósitos a plazo a 90 días.

Fuente: BCV, INE y Cálculos Propios

Cuadro 4: Ingreso per cápita del Hogar y Valor de la Canasta Normativa de Consumo. Primer Semestre de cada año. 1997-2007
Bolívares

	1997	1998	1999	2000	2001	2002	2003	2004	2005	2006	2007 (p)
Ingreso per Cápita *											
De la Población Total	34.530	59.930	63.665	70.831	81.729	101.892	100.778	127.627	181.364	246.656	320.652
Valor per Cápita de la Canasta **											
De Consumo Total	32.081	44.762	50.914	57.683	66.101	77.999	96.103	123.880	142.089	159.462	196.138
De Alimentos	16.041	22.381	24.335	26.049	31.065	36.657	48.052	61.940	71.045	79.731	98.069

(p) =proyección. Realizada en enero de 2007.

* El Ingreso per Cápita se calcula según ingreso total de los hogares : ingresos por trabajo más ingresos por otros conceptos diferentes al trabajo.

** Corresponde al valor de la canasta para el mes de junio de cada año.

Supuestos para 2007 : 1) El ingreso per cápita del hogar aumenta en 30%. 2) El valor de la canasta normativa de consumo aumenta en 23%.

Fuente:

- Cálculos IIES-UCAB.

- INE, "Encuesta de Hogares por Muestreo" y "Estimaciones del Costo de Vida".

- CISOR. * Procesamiento Especial de la Encuesta de Hogares por Muestreo para IIES-UCAB, Primer Semestre 1999, 2000, 2001 Noviembre de 2002.

- CISOR. "Procesamiento Especial de la Encuesta de Hogares por Muestreo para IIES-UCAB, Primer semestre 1975 A 1997". Julio de 1998.

**Cuadro 5: Porcentaje de Personas en situación de pobreza INE-UCAB.
Primer Semestre de cada año. 1997-2007**

	1997	1998(1s)	1998(2s)	1999	2000	2001	2002	2003	2004	2005	2006	2007 (p)
Pobreza Total INE	60,9	55,4	50,4	50,0	48,3	45,5	48,1	61,0	60,1	48,8	39,7	n.d.
Variación Absoluta		-5,5	-5,0	-0,4	-1,7	-2,8	2,6	12,9	-0,9	-11,3	-9,1	n.d.
Pobreza Total UCAB	64,2	52,7	nd	56,0	56,7	55,2	56,8	65,7	65,5	57,0	47,8	45,2
Variación Absoluta		-11,5	nd	3,2	0,7	-1,5	1,6	8,9	-0,2	-8,5	-9,2	-2,6
Pobreza Extrema INE	29,5	24,7	20,3	19,9	19,5	17,4	20,1	30,2	28,1	20,3	12,9	n.d.
Variación Absoluta		-4,8	-4,4	-0,4	-0,4	-2,1	2,7	10,1	-2,1	-7,8	-7,4	n.d.
Pobreza Extrema UCAB	31,4	22,3	nd	23,0	22,1	21,9	25,5	34,8	33,6	26,9	20,8	19,2
Variación Absoluta		-9,1	nd	0,7	-0,9	-0,2	3,6	9,3	-1,2	-6,7	-6,1	-1,6

(p) =proyección. Realizada en enero de 2007.

1s = Primer Semestre, 2s = Segundo Semestre.

Los indicadores de pobreza se calculan según ingreso total de los hogares : ingresos por trabajo más ingresos por otros conceptos diferentes al trabajo.

Supuestos para 2007 : 1) El ingreso per cápita del hogar aumenta en 30%. 2) El valor de la canasta normativa de consumo aumenta en 23%.

Fuente:

- Cálculos IIES-UCAB.

- INE, "Encuesta de Hogares por Muestreo" y "Estimaciones del Costo de Vida".

- CISOR. " Procesamiento Especial de la Encuesta de Hogares por Muestreo para IIES-UCAB, Primer Semestre 1999, 2000, 2001 Noviembre de 2002.

- CISOR. "Procesamiento Especial de la Encuesta de Hogares por Muestreo para IIES-UCAB, Primer semestre 1975 A 1997". Julio de 1998.

- Ramadas, K., D. van der Mensbrugge y Q. Wodon (2002). "SimSip Poverty : Poverty and Inequality Comparisons using Group Data". World Bank, Washington, DC.

**Cuadro 6: Porcentaje de Hogares en situación de pobreza INE-UCAB.
Primer Semestre de cada año. 1997-2007**

	1997	1998(1S)	1998(2S)	1999	2000	2001	2002	2003	2004	2005	2006	2007 (p)
Pobreza Total INE	55,6	49,0	43,9	42,8	41,6	39,1	41,5	54,0	53,1	42,4	33,9	n.d.
Variación Absoluta		-6,6	-5,1	-1,1	-1,2	-2,5	2,4	12,5	-0,9	-10,7	-8,5	n.d.
Pobreza Total UCAB	58,0	49,0	n.d.	49,9	49,5	48,2	48,6	60,2	59,6	48,2	36,6	33,7
Variación Absoluta		-9,0	n.d.	1,0	-0,4	-1,3	0,4	11,6	-0,7	-11,4	-11,6	-2,9
Pobreza Extrema INE	25,5	21,0	17,1	16,6	16,7	14,2	16,6	25,1	23,5	17,0	10,6	n.d.
Variación Absoluta		-4,5	-3,9	-0,5	0,1	-2,5	2,4	8,5	-1,6	-6,5	-6,4	n.d.
Pobreza Extrema UCAB	25,9	20,5	n.d.	17,8	17,3	16,9	17,3	24,1	22,2	16,6	12,2	11,1
Variación Absoluta		-5,5	n.d.	-2,7	-0,5	-0,4	0,4	6,8	-1,9	-5,6	-4,4	-1,1

(p) =proyección. Realizada en enero de 2007.

1s = Primer Semestre, 2s = Segundo Semestre.

Los indicadores de pobreza se calculan según ingreso total de los hogares : ingresos por trabajo más ingresos por otros conceptos diferentes al trabajo.

Supuestos para 2007 : 1) El ingreso per cápita del hogar aumenta en 30%. 2) El valor de la canasta normativa de consumo aumenta en 23%.

Fuente:

- Cálculos IIES-UCAB.

- INE, "Encuesta de Hogares por Muestreo" y "Estimaciones del Costo de Vida".

- CISOR. "Procesamiento Especial de la Encuesta de Hogares por Muestreo para IIES-UCAB, Primer Semestre 1999, 2000, 2001 Noviembre de 2002.

- CISOR. "Procesamiento Especial de la Encuesta de Hogares por Muestreo para IIES-UCAB, Primer semestre 1975 A 1997". Julio de 1998.

- Ramadas, K., D. van der Mensbrugge y Q. Wodon (2002). "SimSip Poverty : Poverty and Inequality Comparisons using Group Data". World Bank, Washington, DC.

- CISOR. "Procesamiento Especial de la Encuesta de Hogares por Muestreo para IIES-UCAB, Primer semestre 1975 A 1997". Julio de 1998.

- Ramadas, K., D. van der Mensbrugge y Q. Wodon (2002). "SimSip Poverty : Poverty and Inequality Comparisons using Group Data". World Bank, Washington, DC.