

INGRESO, DESIGUALDAD Y POBREZA: 1995 - 2005

MATÍAS RIUTORT *

Resumen

Este trabajo analiza el comportamiento de los indicadores de pobreza para el período 1995-2005 utilizando el método de la línea de pobreza y la metodología FGT.

En el período 1999-2004, si bien los niveles de inflación han sido menores a los registrados en el período 1995-1998, el porcentaje de pobreza se mantuvo en niveles superiores al alcanzado en 1998 y la clase media redujo su importancia relativa. El valor de la Canasta Normativa de Consumo aumentó en 177%, mientras que el ingreso per cápita de los hogares aumentó en sólo 130%, ocasionándose así una pérdida de poder adquisitivo cercana al 23%. Si bien en el período 1999-2001 se redujo el nivel de desigualdad en comparación con 1998, en el período 2002-2004 se produce un deterioro en la distribución del ingreso. Conjuntamente con esta situación, la Intensidad y la Severidad de la pobreza aumentaron y más rápidamente que el porcentaje de pobreza. Esto indica que el ingreso medio de los pobres se alejó de la línea de pobreza.

El avance social en el período 1999-2004, medido por los indicadores de pobreza, fue poco satisfactorio. El escaso dinamismo de las inversiones, el alto desempleo, la informalidad, la baja productividad y las crisis políticas y sociales vividas impidieron que la economía generara los ingresos necesarios para reducir la pobreza más allá de los niveles alcanzados en 1998. La evolución de la pobreza en este período es un indicador del pobre desempeño económico que ha tenido el país y de la ineficacia de las políticas económicas aplicadas. En el año 2005 la situación tiende a mejorar. Los niveles de desempleo e informalidad se reducen, la inflación es menor, el producto crece, el poder adquisitivo de los ingresos mejora y la pobreza tiende a reducirse. La clase media recupera su importancia relativa pero, se

* Economista de la Universidad de Chile. Maestría en Economía en la Universidad de Ottawa, Canadá. Jefe del Departamento de Investigaciones Económicas en el Instituto de Investigaciones Económicas y Sociales de la Universidad Católica Andrés Bello. mriutort@ucab.edu.ve. Final Av. Páez Urb. Montalbán La Vega. Edif de Postgrado IIES. Caracas – Venezuela. Z. P. 1020.

eu égard de ceux enregistrés dans l'intervalle 1995-1998, le pourcentage de pauvreté dépassa les niveaux de 1998 et l'importance relative de la classe moyenne diminua. L'augmentation du Panier Normatif de Consommation équivalut à 177 % tandis que le revenu *per capita* des foyers monta seulement de 130 %. En découle une perte du pouvoir d'achat d'environ 23 %. Bien que dans la période 1999-2001 le niveau d'inégalité socio-économique se soit nuancé, dans la période 2002-2004 la distribution des revenus subit une détérioration. Parallèlement, l'Intensité et de la Sévérité de la pauvreté connurent une augmentation plus rapide que le pourcentage de pauvreté. Ceci montre que le revenu moyen des pauvres s'éloigna de la ligne de pauvreté. Le progrès social de la période 1999-2004 –mesuré par les biais des indicateurs de pauvreté– ne fut guère satisfaisant. Le dynamisme faible des investissements, le haut taux de chômage, les activités économiques informelles, la productivité, plutôt basse, ainsi que les crises sociopolitiques empêchèrent l'économie de produire les revenus nécessaires afin de réduire la pauvreté au-delà des niveaux atteints en 1998. L'évolution de la pauvreté dans cet intervalle est signal de la performance médiocre du pays et de l'inefficacité des politiques économiques mises en œuvre. On éprouve néanmoins une amélioration pour l'année 2005 : les niveaux de chômage ainsi que ceux correspondant à l'activité économique informelle baissèrent, l'inflation fut inférieure, le produit crût, le pouvoir d'achat des revenus progressèrent et la pauvreté tendit à diminuer. La classe moyenne reprit son importance relative malgré la détérioration de la distribution des revenus.

Mots clés: Pauvreté, distribution des revenus, inflation, revenus *per capita*, Venezuela, 1995-2005.

de pobreza estarán referidos exclusivamente a personas². La razón de esta elección es que la metodología Foster-Greer-Thorbecke (FGT), aplicada a datos agrupados, utilizada en este trabajo y expuesta más adelante, suministra resultados más fidedignos a nivel de personas que a nivel de hogares. La estadística a nivel de personas puede ser un mejor reflejo de la situación de pobreza de una población. Por ejemplo, si un hogar que está en situación de pobreza está conformado por 10 miembros, entonces a nivel de personas se dirá que hay 10 personas en situación de pobreza.

Por otro lado, la Línea de Pobreza Extrema es el valor per cápita de una Canasta Normativa que sólo incluye los alimentos necesarios para cubrir los requerimientos calóricos y proteicos de los individuos. Se dice que un hogar está en condición de pobreza extrema si su ingreso per cápita no logra cubrir el costo per cápita de la canasta alimentaria. De igual forma, a una persona se la considera en situación de pobreza extrema si ella pertenece a un hogar en pobreza extrema.

Es importante señalar que el porcentaje de pobreza a nivel de personas siempre es mayor que el porcentaje de pobreza a nivel de hogares. Esto ha sido históricamente así y tiene una justificación estadística y es que los hogares más pobres están constituidos por un mayor número de personas.

Los niveles de pobreza están determinados por el ingreso per cápita de los hogares, el valor de la Canasta Normativa de Consumo y la distribución del ingreso. Por supuesto, el comportamiento de la inflación determina la evolución del valor de la canasta. Con la información suministrada por la Encuesta de Hogares se determina el ingreso per cápita de cada hogar y a las personas de un mismo hogar se les asigna el ingreso per cápita correspondiente. El ingreso per cápita de cada persona se compara con el valor per cápita de la Canasta Normativa de Consumo Total y de la Canasta Normativa de Alimentos. Se cuentan las personas que tienen ingresos por debajo de cada una de ellas y eso determina el porcentaje de personas en situación de pobreza y el porcentaje de personas en situación de pobreza extrema, respectivamente.

El ingreso per cápita se calcula según el ingreso total del hogar: ingresos provenientes del trabajo más ingresos por otros conceptos diferentes al trabajo³.

² Las estadísticas de pobreza a nivel de hogares se pueden consultar en el Anexo de este trabajo.

³ El concepto de ingresos diferentes al trabajo incluye los siguientes rubros: renta de propiedades, intereses o dividendos, jubilación por trabajo, pensión o jubilación por seguro social, pensión de sobreviviente, orfandad, etc., beca o ayuda escolar, subsidio familiar (beca alimentaria), ayuda familiar o de otra persona y otros.

Se puede demostrar que

$$\text{Intensidad} = \frac{1}{n} \sum_{i=1}^q \left[\frac{Z - Y_i}{Z} \right] = \frac{q}{n} \left[\frac{Z - \mu_p}{Z} \right]$$

Donde,

$$\mu_p = \frac{Y_1 + Y_2 + \dots + Y_q}{q} \text{ es el ingreso medio de los pobres y}$$

$$\left[\frac{Z - \mu_p}{Z} \right] \text{ es la Brecha Promedio de Ingreso como proporción de la línea de pobreza.}$$

La Intensidad de la pobreza es la brecha de la pobreza puesto que mide la distancia media relativa de los ingresos de los pobres con relación a la línea de pobreza. La Intensidad puede ser interpretada como el gasto medio per cápita, en relación a la línea de pobreza, en que se debería incurrir para eliminar la pobreza.

En la medida que el ingreso medio de los pobres esté más cerca de la línea de pobreza, la Intensidad tiende a tomar el valor cero. En ese caso la pobreza no es tan intensa. En el otro extremo, si el ingreso medio de los pobres tiende a tomar un valor muy bajo, es decir, muy lejano a la línea de pobreza, entonces la Intensidad tiende a tomar el valor del porcentaje de la pobreza. En ese caso se dirá que la pobreza es sumamente intensa.

Por otro lado, la Intensidad de la pobreza extrema mide la distancia media relativa de los ingresos de las personas en situación de pobreza extrema con relación a la línea de pobreza extrema. En este caso la Intensidad puede ser interpretada como el gasto medio per cápita, en relación a la línea de pobreza extrema, en que se debería incurrir para eliminar la pobreza extrema.

Otra forma de analizar la distancia que hay entre los ingresos y la línea de pobreza es calculando la Brecha de Ingreso la cual utiliza el ingreso medio de los pobres. La brecha de Ingreso es el porcentaje de la canasta no cubierto por el ingreso medio de los pobres. Mientras que la Brecha de Ingreso extrema es el porcentaje de la canasta alimentaria no cubierto por el ingreso medio de las personas en pobreza extrema.

Como se puede observar, la Intensidad es un mejoramiento en relación al Porcentaje de pobreza, ya que permite verificar si en promedio los individuos están cerca o lejos de la línea de pobreza. Al comparar dos distribuciones de ingresos en períodos de tiempo diferentes, la Intensidad indicará si la pobreza se ha intensificado o por el contrario es ahora menos intensa.

Esto indica que en estos dos años el ingreso real se redujo. En los años 2001 y 2002 se logra una leve recuperación del poder adquisitivo ya que el crecimiento del ingreso superó al crecimiento del valor de la Canasta de Consumo. Sin embargo, esta recuperación fue completamente anulada por el fuerte deterioro que sufrió el ingreso real en el año 2003 y en menor medida en el año 2004. El ingreso per cápita real del año 2004 es 23% inferior al de 1998. Esto quiere decir que el poder de compra del ingreso de los hogares se redujo en esa magnitud en el período 1999-2004. Obviamente, estos resultados, conjuntamente con los cambios en la distribución del ingreso, determinan el comportamiento de los indicadores de pobreza, como se verá más adelante. La relación entre el comportamiento del ingreso per cápita real y el nivel de pobreza se puede apreciar en el Gráfico 1.

A pesar de que los niveles de inflación del período 1999-2004 son inferiores a los registrados en el período 1995-1998, la economía no fue capaz de generar ingresos suficientes que superaran en forma permanente el crecimiento de los precios. Esto obviamente es el resultado de una economía cuyo producto interno bruto real per cápita se redujo en relación al nivel alcanzado en 1998, que ha funcionado con altos niveles de desempleo e informalidad y donde el porcentaje de trabajadores con ingresos inferiores al salario mínimo se incrementó permanentemente (ver Cuadro 5 y Gráficos 2, 3 y 4).

Es evidente que no basta con una política económica cuyo principal objetivo es reducir la inflación, más aún, cuando ha estado basada en un anclaje cambiario que ha desestimulado la producción nacional y las exportaciones no petroleras privadas, restando competitividad y oportunidades de empleo. De hecho, un alto porcentaje del consumo interno se satisface con productos importados. Por otro lado, los controles de precios, el otro pilar de la política anti-inflacionaria, producen una asignación ineficiente de los recursos y desestiman la producción. A estos factores hay que agregar el hecho que la economía se ha desenvuelto en un ambiente de incertidumbre e inestabilidad política y económica que ha desestimulado la inversión.

La política anti-inflacionaria debe estar acompañada de una política de estímulo a la inversión, la producción y la generación de empleo. Ese estímulo debe estar orientado hacia las actividades intensivas en mano de obra. Además, una política anti-inflacionaria basada únicamente en la disponibilidad circunstancial de recursos externos no es sostenible. De igual forma, no se puede basar la estrategia de crecimiento únicamente en el impulso fiscal, el cual también está financiado por recursos que pueden ser transitorios.

**Cuadro 2: Variación del Ingreso per cápita de la Población y del Valor de la Canasta Normativa de Consumo
Primer Semestre de cada año
(Tasa de Crecimiento)**

	1998	1999	2000	2001	2002	2003	2004	2005
Ingreso per Cápita								
De la Población Total	73,6	6,2	11,3	15,4	24,7	-1,1	26,6	42,1
De Personas Pobres	54,6	10,5	10,2	17,1	11,2	15,3	31,7	20,8
De Personas en Pobreza Extrema	41,6	9,9	6,3	21,6	12,2	24,1	31,9	16,2
Valor per Cápita de la Canasta								
De Consumo Total	39,5	13,7	13,3	14,6	18,0	23,2	28,9	14,7
De Alimentos	39,5	8,7	7,0	19,3	18,0	31,1	28,9	14,7

Fuente : Cuadro 1.

**Cuadro 3: Ingreso real per cápita
Primer Semestre de cada año
(Bs. a precios de 1995)**

	1995	1997	1998	1999	2000	2001	2002	2003	2004	2005
Ingreso real per cápita										
De la Población Total	12.784	13.512	16.807	15.698	15.415	15.522	16.399	13.164	12.933	16.024
De Personas Pobres	6.594	6.597	7.310	7.099	6.905	7.057	6.653	6.228	6.365	6.704
De Personas en Pobreza Extrema	4.001	3.933	3.992	3.858	3.620	3.840	3.650	3.678	3.764	3.814

Términos reales con relación a valor de la Canasta de Consumo Total.

Fuente : Cuadro 1.

permanentes de los salarios reales y como consecuencia de ello un deterioro continuo en los indicadores de pobreza⁸.

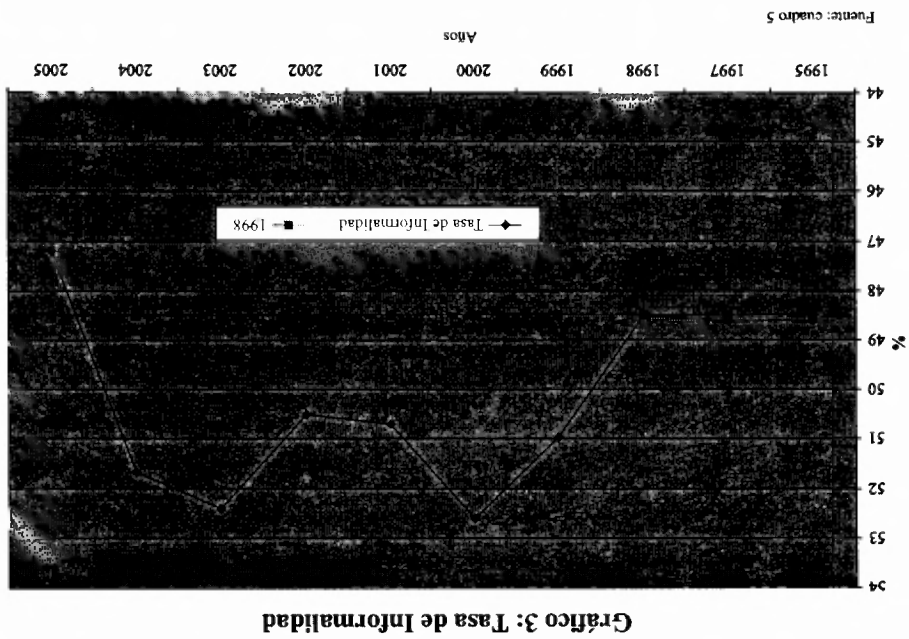
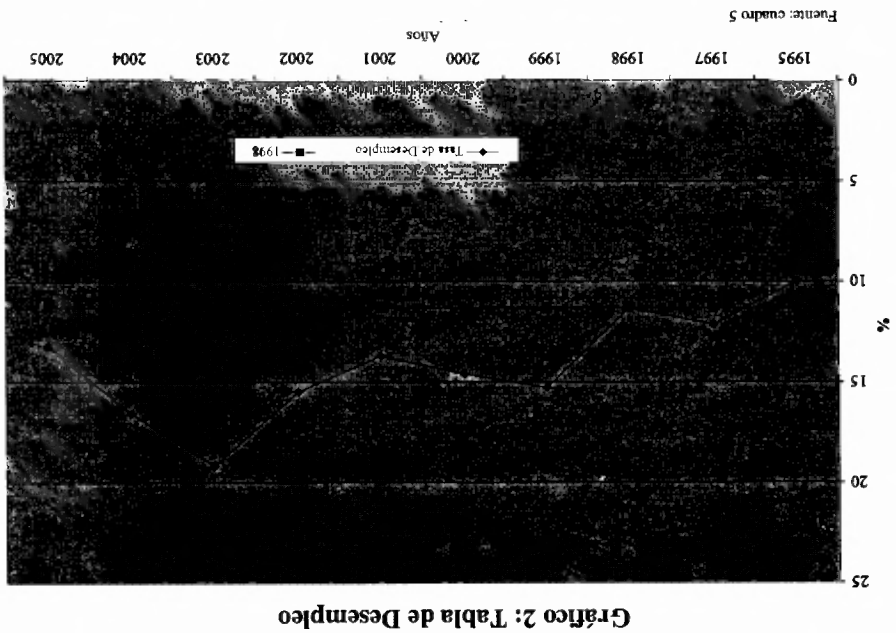
Para el año 2005 el ingreso per cápita nominal de los hogares se incrementó en 45,7% (ver Cuadro 2). Este resultado es consecuencia, de acuerdo a la Encuesta de Hogares, de aumentos asociados principalmente a ingresos por concepto de trabajo y en menor medida a ingresos por conceptos diferentes al trabajo como son, por ejemplo, las transferencias gubernamentales. Esto se puede visualizar considerando el ingreso medio por perceptor de ingreso (ver Cuadros 6 y 7). El ingreso medio por trabajo por perceptor aumentó en 46,4%, mientras el ingreso medio por conceptos diferentes al trabajo aumentó en sólo 15,8%, lo que determina un crecimiento del ingreso medio por perceptor de 44,7%⁹.

Es interesante verificar cómo fue el comportamiento del ingreso medio por trabajo según la categoría de ocupación. El crecimiento del ingreso medio por trabajo fue bastante similar para todas las categorías de ocupación, resaltando, sin embargo, el crecimiento que tuvo el ingreso medio de los trabajadores por cuenta propia el cual aumentó en 50,3% (ver Cuadro 8).

Teniendo en cuenta que el valor de la Canasta Normativa de Consumo aumentó en 14,7%, entonces el poder adquisitivo del ingreso per cápita de los hogares se incrementó en 27% para el primer semestre de 2005 (ver Cuadro 4). Este comportamiento de la inflación y de los ingresos permite una reducción en los niveles de pobreza, tal como se verá más adelante. Hay que recordar también que para el primer semestre de 2005 se redujeron la informalidad y el desempleo y el producto continuó creciendo. Sin embargo, el PIB per cápita real sigue siendo inferior al alcanzado en el año 1998, el porcentaje de trabajadores con ingresos inferiores al salario mínimo es de 47,7% y la distribución del ingreso se deteriora.

⁸ Ver: Matías Riutort (1999a) y Matías Riutort y Ronald Balza (2001).

⁹ Llama la atención que el Índice de Remuneraciones calculado por el BCV indica que las remuneraciones aumentaron en sólo 21% desde el primer semestre de 2004 al primer semestre de 2005.



**Cuadro 8: Ingreso por Medio por Trabajo por Categoría de Ocupación
Primer Semestre de cada año - (Bolívares)**

Categoría de Ocupación	Frecuencia *		Ingreso Medio		Crecimiento
	2004	2005	2004	2005	2005
Empleado Sector Público	11,9	12,2	501.854	731.733	45,8
Obrero Sector Público	3,7	4,2	319.836	454.756	42,2
Empleado en Empresa Privada	16,3	16,9	391.642	571.416	45,9
Obrero en Empresa Privada	26,5	26,0	260.142	384.149	47,7
Miembro de Cooperativa	5,6	5,9	324.413	449.817	38,7
Trabajador por cuenta propia	31,0	30,1	214.853	322.971	50,3
Patrono o empleador	5,1	4,8	557.540	761.252	36,5
Total	100	100	317.157	464.468	46,4

* Porcentaje de ocupados en cada categoría.

Fuente :

- Cálculos IIES-UCAB.

- INE, "Encuesta de Hogares por Muestreo".

POBREZA Y DESIGUALDAD

En el año 1998 el 52,7% de las personas tenía ingresos inferiores a la Línea de Pobreza (valor de la Canasta Normativa de Consumo Total). Este es el año en que se produce una reducción importante en los indicadores de pobreza, gracias a la recuperación del poder adquisitivo del ingreso de los hogares, tal como se señaló anteriormente. Esto ocurre luego de que en el período 1995-1997 se registraran los niveles de pobreza históricamente más altos que ha tenido Venezuela. En 1995 el 67,6% de las personas llegó a tener ingresos inferiores a la Línea de Pobreza como consecuencia, básicamente, de la profunda crisis financiera que tuvo lugar en el país en el año 1994 (ver Cuadro 9)¹⁰.

El deterioro del poder adquisitivo y los altos niveles de desempleo e informalidad en los años 1999 y 2000, condujeron a niveles de pobreza superiores a los registrados en 1998. Mientras que en el año 2001 se produce una leve recuperación del poder adquisitivo lo que condujo a una pequeña reducción en el nivel de pobreza. Sin embargo, en el año 2002 el porcentaje de personas pobres nuevamente aumenta a pesar de una recuperación más significativa del poder adquisitivo. Esto se debió al deterioro que experimentó la distribución del ingreso: el coeficiente de Gini pasó de 43,3 en el año

¹⁰ Las cifras de pobreza a nivel de hogares se pueden consultar en el Anexo de este trabajo. Igualmente, en el Anexo se puede consultar las cifras de pobreza publicadas por el INE. Es importante recordar que el porcentaje de pobreza a nivel de personas es superior al porcentaje de pobreza a nivel de hogares.

Cuadro 9: Pobreza Total, Pobreza Extrema y Desigualdad: 1995 - 2005
Nivel Personas, Primer Semestre de cada año
(Porcentajes)

	1995	1997	1998	1999	2000	2001	2002	2003	2004	2005
Pobreza Total *										
Pobreza Total	67,6	64,2	52,7	56,0	56,7	55,2	56,8	65,7	65,5	57,0
Intensidad	32,1	30,5	22,0	24,3	25,5	24,2	26,7	33,1	32,3	26,6
Severidad	18,9	18,2	11,2	13,2	14,7	13,5	15,9	20,9	20,0	15,9
Brecha de Ingreso	47,5	47,5	41,8	43,4	45,0	43,8	47,0	50,4	49,3	46,6
Pobreza Extrema										
Pobreza Extrema	33,4	31,4	22,3	23,0	22,1	21,9	25,5	34,8	33,6	26,9
Intensidad	12,1	11,7	8,1	8,2	8,0	7,6	9,7	14,4	13,5	10,5
Severidad	5,7	5,9	4,3	4,3	4,2	4,0	5,2	7,8	7,0	5,7
Brecha de Ingreso	36,3	37,3	36,4	35,7	36,2	34,9	38,1	41,4	40,0	39,2
Desigualdad										
Coefficiente de Gini	45,8	45,8	45,4	44,9	45,0	43,3	48,8	48,0	46,2	48,1

* Los indicadores de pobreza se calculan según ingreso total de los hogares : ingresos por trabajo más ingresos por otros conceptos diferentes al trabajo.

Fuente:

- Cálculos IIES-UCAB.
- INE, "Encuesta de Hogares por Muestreo" y "Estimaciones del Costo de Vida".
- CISOR. " Procesamiento Especial de la Encuesta de Hogares por Muestreo para IIES-UCAB, Primer Semestre 1999, 2000, 2001". Noviembre de 2002.
- CISOR. "Procesamiento Especial de la Encuesta de Hogares por Muestreo para IIES-UCAB, Primer semestre 1975 a 1997". Julio de 1998.
- Ramadas, K., D. van der Mensbrugge y Q. Wodon (2002). "SimSip Poverty : Poverty and Inequality Comparisions using Group Data". World Bank, Washington, DC.

aumentó más rápidamente que el precio de los alimentos. En ese año el deterioro en la distribución del ingreso superó al efecto positivo del ingreso. En el período 2003-2004, la caída del ingreso real, por razones ya expuestas, ocasionó aumentos adicionales en el nivel de pobreza extrema de tal magnitud que superaron a los altos niveles del período 1995-1997.

Bajo las condiciones económicas ya expuestas, para el año 2005 la pobreza extrema se reduce a 26,4%, un nivel todavía superior al alcanzado en 1998.

INTENSIDAD Y SEVERIDAD DE LA POBREZA

Tanto la intensidad como la severidad de la pobreza tuvieron, en el período 1999-2004, un comportamiento similar al porcentaje de pobreza (ver Cuadro 9). Sin embargo, su crecimiento fue mucho más acelerado. Si los indicadores de pobreza, intensidad y severidad se expresan en la forma de un índice cuya base se establece en el año 1998, se puede ver que para el año 2004 el porcentaje de pobreza es 24% superior al de 1998, mientras que la intensidad es 47% superior al nivel alcanzado en 1998 y la severidad es 78% superior (ver Cuadro 10).

En este período la pobreza se intensificó. El indicador Intensidad de la Pobreza pasó de 22 en 1998 a 32,3 en el año 2004. Esto quiere decir que la brecha de pobreza aumentó, es decir, la distancia promedio entre el ingreso de los pobres y la Línea de Pobreza se incrementó.

Por otro lado, los ingresos de los más pobres se han alejado más de la Línea de Pobreza. Así lo señala el indicador de Severidad de la Pobreza el cual permite verificar si los hogares pobres se hacen más pobres aunque su ingreso medio permanezca constante. Este pasó de 11,2 en 1998 a 20 en el año 2004. Cuando la severidad de la pobreza aumenta, esto indica que operó una redistribución negativa de los ingresos entre los hogares pobres. Por consiguiente, los hogares más pobres serán ahora más pobres.

Durante todo el período 1999-2004 la Brecha de Ingreso fue superior a la de 1998. En 1998 el porcentaje de la canasta total no cubierto por el ingreso medio de los pobres era de 41,8%, mientras que en el año 2004 el porcentaje no cubierto fue de 49,3%. De igual forma, en 1998 el porcentaje de la canasta alimentaria no cubierto por el ingreso medio de las personas en pobreza extrema fue de 36,4%, mientras que en el año 2004 el porcentaje no cubierto fue de 40% (ver Cuadro 9).

Para el año 2005 se reducen la intensidad y la severidad de la pobreza, tanto a nivel de pobreza total como de pobreza extrema. Sin embargo, los niveles alcanzados de intensidad y severidad siguen siendo superiores a los de 1998. Esto quiere decir que el ingreso medio de los pobres y el ingreso medio de las personas en pobreza extrema están ahora relativamente más alejados del valor de la Canasta de Consumo Total y del valor de la Canasta de Alimentos que en 1998, respectivamente.

totales mientras que el 10% más rico recibe el 36,3 de los ingresos. En este período, en comparación con los años anteriores, el desempleo aumenta en forma importante y la informalidad se mantiene en niveles elevados. Es sabido que el desempleo y la informalidad tienen un mayor impacto en los sectores de bajos ingresos.

Otra forma de analizar la distribución del ingreso y su evolución consiste en comparar los ingresos captados por el 20% más pobre de la población con los ingresos captados por el 20% más rico de la población. En 1998 el 20% más rico obtuvo ingresos que fueron 11,5 veces superiores a los ingresos obtenidos por el 20% más pobre (ver Cuadro 12). En el período 1999-2001 se reduce esta disparidad y así en el año 2001, por ejemplo, el 20% más rico obtuvo ingresos cuyo monto fue sólo 9,6 veces superior al recibido por el 20% de personas más pobres. En el período 2002-2004 la situación de disparidad se deteriora y supera ampliamente el nivel de disparidad de 1998. La disparidad llega a su nivel máximo en el año 2003 cuando el ingreso del 20% más rico fue 15,4 veces superior al ingreso obtenido por los sectores más pobres.

Tal como ya se señaló, en el año 2005 se produce un deterioro en la distribución del ingreso en relación al año 2004. El 20% más pobre de la población recibe ahora el 3,7% de los ingresos totales en comparación con 4,2% que recibía en el año 2004. Mientras que el 20% más rico recibe ahora el 52,5% de los ingresos en comparación con 51,1% que recibía en el año 2004. Este deterioro se puede también visualizar comparando el ingreso per cápita de cada decil (ver Cuadro 13). Como se puede ver en el cuadro, el ingreso per cápita de los deciles de mayores ingresos tuvo un crecimiento mayor que el ingreso per cápita de los deciles de menores ingresos. Se puede decir entonces que el 2005 hay un crecimiento con redistribución regresiva del ingreso.

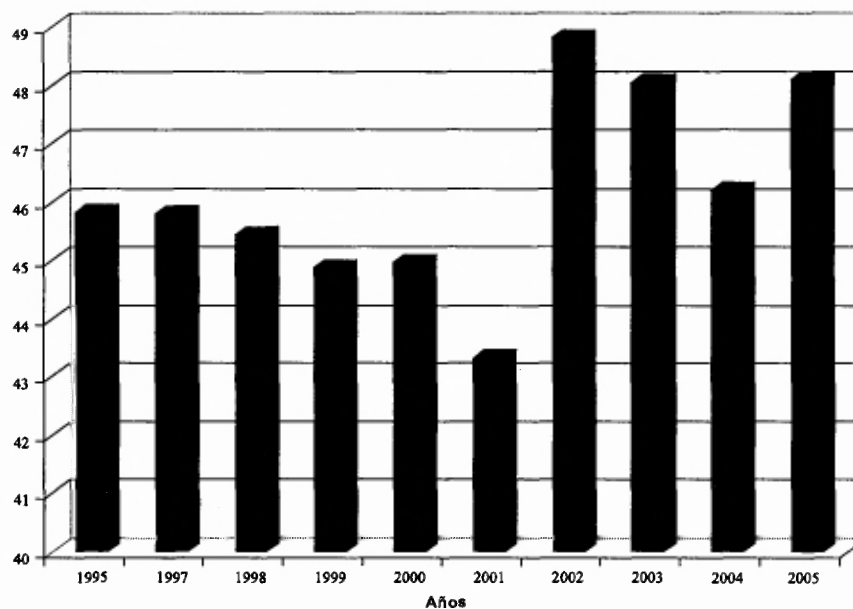
**Cuadro 13: Ingreso Total per cápita por deciles de Ingreso
Primer Semestre de cada año
(Bolívares y Porcentajes)**

Deciles	Ingreso per Cápita		Crecimiento 2005
	2004	2005	
1	17.260	23.449	36
2	35.715	48.645	36
3	50.181	68.163	36
4	64.604	86.872	34
5	79.944	108.442	36
6	98.284	136.716	39
7	122.074	168.281	38
8	156.009	213.375	37
9	213.468	291.741	37
10	438.652	665.727	52
Total	127.627	181.364	42,1

Fuente: - Cálculos IIES-UCAB.

- INE, "Encuesta de Hogares por Muestreo".

Gráfico 7: Coeficiente de Gini



Cuadro 14: Distribución Porcentual de la Población por Estratos, Nivel Personas - Primer Semestre de cada año

Estratos	1995	1997	1998	1999	2000	2001	2002	2003	2004	2005
Pobreza Extrema	33,4	31,4	22,3	23,0	22,1	21,9	25,5	34,8	33,6	26,9
Pobreza No Extrema	34,2	32,8	30,5	33,0	34,7	33,3	31,4	30,9	31,9	30,1
Clase Media *	31,0	34,2	44,9	41,9	41,2	42,9	40,4	32,6	33,0	40,6
Ingresos Altos **	1,4	1,6	2,4	2,1	2,1	1,9	2,8	1,7	1,5	2,4
Total	100	100	100	100	100	100	100	100	100	100

* Personas con ingresos iguales o superiores a una canasta normativa de consumo, pero inferiores a 5 canastas.

** Personas con ingresos iguales o superiores a 5 canastas normativas de consumo.

Fuente: - Cálculos IIES-UCAB.

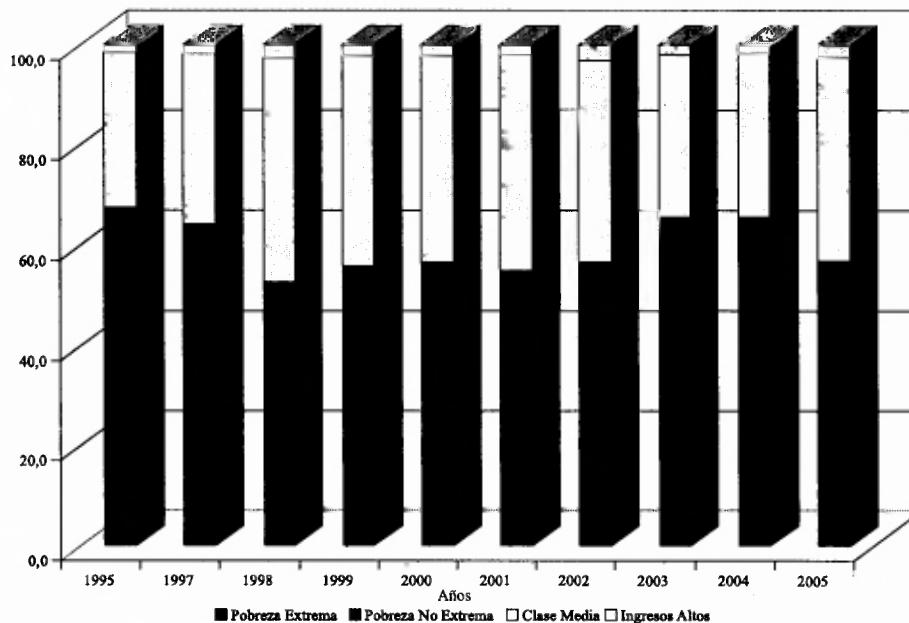
- INE, "Encuesta de Hogares por Muestreo" y "Estimaciones del Costo de Vida".

- CISOR. "Procesamiento Especial de la Encuesta de Hogares por Muestreo para IIES-UCAB, Primer Semestre 1999, 2000, 2001". Noviembre de 2002.

- CISOR. "Procesamiento Especial de la Encuesta de Hogares por Muestreo para IIES-UCAB, Primer semestre 1975 a 1997". Julio de 1998.

- Ramadas, K., D. van der Mensbrugge y Q. Wodon (2002). "SimSip Poverty : Poverty and Inequality Comparisons using Group Data". World Bank, Washington, DC.

Gráfico 8: Distribución Porcentual de la Población por Estratos



Fuente: cuadro 14

reducir la desigualdad en la distribución del ingreso. La pobreza tenderá a reducirse cuando el ingreso per cápita de los hogares crezca más rápidamente que el valor de la Canasta de Consumo, y por lo general, si se produce una mejora en la distribución del ingreso. Por lo tanto, cualquier estrategia de combate a la pobreza debe basarse en políticas económicas y sociales que conduzcan a la modificación de dichas variables. Esto se traduce en política antiinflacionaria, políticas de ingreso, productividad y empleo y políticas para mejorar la distribución de los ingresos. Sin embargo, es posible reducir los niveles de pobreza aunque la distribución del ingreso no se altere¹⁴. El ataque a la pobreza, en el corto plazo, debería concentrar sus esfuerzos en el mejoramiento de los ingresos reales ya que la redistribución del ingreso es un fenómeno que opera más lentamente y, por lo tanto, sus efectos sobre la pobreza son de mediano y largo plazo¹⁵. En este sentido se ha demostrado que los factores más determinantes de la desigual distribución de los ingresos entre los hogares son las diferencias de escolaridad, las disparidades regionales, las diferencias en las condiciones laborales entre los diferentes sectores económicos y las disparidades en el ámbito urbano-rural. Igualmente se ha demostrado que en el ámbito del mercado laboral hay factores que contribuyen a la desigualdad como el crecimiento de la informalidad y la situación de la mujer trabajadora en el mercado laboral¹⁶. Eliminar las disparidades de ingresos que todos estos factores ocasionan es un problema de más largo plazo. Se puede afirmar, que las políticas económicas y sociales que estén orientadas a mejorar los salarios reales tienen efectos a más corto plazo que aquellas que actúan sobre la distribución del ingreso.

- 5) Para mejorar el ingreso real de los hogares se requiere un crecimiento importante de la inversión para generar crecimiento económico y reducir el desempleo y la informalidad conjuntamente con el control de la inflación. La inversión debería estar dirigida en especial a generar una estructura productiva que tenga una mayor capacidad de empleo. Otro requisito para solucionar los problemas de pobreza es mejorar la productividad media de la economía. La baja productividad impide el mejoramiento de los salarios reales. Conjuntamente es necesario crear las condiciones para lograr un ambiente macroeconómico estable para lo cual se requiere reducir el tamaño del estado y la excesiva dependencia relativa de los ingresos

¹⁴ Este es el caso de los países del sudeste asiático durante la década de los años 80, donde la pobreza se redujo en forma considerable aunque la distribución del ingreso siguió siendo bastante desigual. Esto fue posible gracias al mejoramiento generalizado de los ingresos reales.

¹⁵ Excepto en situaciones de crisis generalizadas, tal como ocurrió en Venezuela en el año 2002 cuando los sectores medios y de menores ingresos vieron reducidos sus ingresos nominales, lo cual ocasionó un cambio repentino en la distribución del ingreso. El coeficiente de Gini pasó de 43,3 en el año 2001 a 48,8 en el año 2002 (ver Cuadro 9).

¹⁶ Al respecto se puede consultar: Riutort (1999a), (1999b) y (1999c).

- Riutort, Matías (1999a). "Pobreza, Desigualdad y Crecimiento Económico en Venezuela" en *La Pobreza en Venezuela. Causas y Posibles Soluciones. Documentos del Proyecto Pobreza*, N°3. Instituto de Investigaciones Económicas y Sociales de la Universidad Católica Andrés Bello y Asociación Civil para la Promoción de Estudios Sociales.
- Riutort, Matías (1999b). "El Costo de Erradicar la Pobreza" en *Pobreza: Un mal Posible de Superar. Resúmenes de los Documentos del Proyecto Pobreza*, Volumen 1. Instituto de Investigaciones Económicas y Sociales de la Universidad Católica Andrés Bello y Asociación Civil para la Promoción de Estudios Sociales.
- Riutort, Matías (1999c). "Las Causas de la Pobreza en Venezuela". *Temas de Coyuntura* N°40: 27-46, Diciembre. Instituto de Investigaciones Económicas y Sociales, UCAB.
- Riutort, Matías (2004d). "Ingreso, Desigualdad y Reducción de la Pobreza en Venezuela". *Revista del Banco Central de Venezuela*, Vol. XVIII, N°2: 65-97, Julio-Diciembre. Banco Central de Venezuela.
- Riutort, Matías y Ronald Balza (2001), "Salario Real, Tipo de Cambio Real y Pobreza en Venezuela: 1975-2000". Instituto de Investigaciones Económicas y Sociales. Universidad Católica Andrés Bello.

Recibido: 29 de abril 2006

Aprobado: 10 de mayo 2006

ANEXO

I. COMPARACIÓN ENTRE LOS NIVELES DE POBREZA INE - UCAB

- 1) Las diferencias en las cifras de pobreza del IIES-UCAB y del INE se deben a ciertos aspectos metodológicos. Estos aspectos metodológicos son: a) Método de valoración, tanto de la Canasta Normativa de Alimentos como la Canasta Normativa de Consumo Total y b) Sistema de imputación y reclasificación que el INE aplica a la base de datos de la Encuesta de Hogares por Muestreo y que IIES-UCAB no utiliza.

- 2) Valoración de la Canasta Normativa de Alimentos

A partir de 1999 el INE no continuó utilizando las estadísticas de precios del BCV para valorar la Canasta Normativa de Alimentos y empezó a utilizar sus propias estadísticas de precios a través de su "Programa de Precios y Consumos". IIES-UCAB continuó valorando la Canasta de Alimentos de acuerdo a las estadísticas de precios del BCV. Esto conllevó a que el valor de la Canasta de Alimentos INE tuviera valores inferiores a los calculados por IIES-UCAB (ver Cuadro Anexo 3). Es sabido que pequeñas diferencias en el valor de la canasta pueden ocasionar

**Cuadro Anexo 1: Comparación entre Niveles de Pobreza INE-UCAB
Nivel Personas, Primer Semestre de cada Año (Porcentajes)**

	1997	1998(1S)	1998(2S)	1999	2000	2001	2002	2003	2004	2005
Pobreza Total INE	60,9	55,4	50,4	50,0	48,3	45,5	48,1	61,0	60,1	48,8
Variación Absoluta		-5,5	-5,0	-0,4	-1,7	-2,8	2,6	12,9	-0,9	-11,3
Pobreza Total UCAB	64,2	52,7	nd	56,0	56,7	55,2	56,8	65,7	65,5	57,0
Variación Absoluta		-11,5	nd	3,2	0,7	-1,5	1,6	8,9	-0,2	-8,5
Pobreza Extrema INE	29,5	24,7	20,3	19,9	19,5	17,4	20,1	30,2	28,1	20,3
Variación Absoluta		-4,8	-4,4	-0,4	-0,4	-2,1	2,7	10,1	-2,1	-7,8
Pobreza Extrema UCAB	31,4	22,3	nd	23,0	22,1	21,9	25,5	34,8	33,6	26,9
Variación Absoluta		-9,1	nd	0,7	-0,9	-0,2	3,6	9,3	-1,2	-6,7

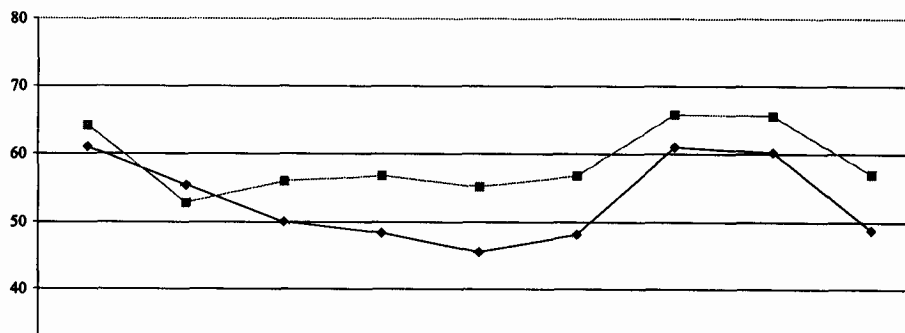
1S = Primer Semestre, 2S = Segundo Semestre.

* Los indicadores de pobreza se calculan según ingreso total de los hogares : ingresos por trabajo más ingresos por otros conceptos diferentes al trabajo.

Fuente:

- Cálculos IIES-UCAB.
- INE, "Encuesta de Hogares por Muestreo" y "Estimaciones del Costo de Vida". (www.ine.gov.ve).
- INE, "La Pobreza como un Fenómeno Multidimensional". Mayo 2006. (www.ine.gov.ve).
- CISOR. "Procesamiento Especial de la Encuesta de Hogares por Muestreo para IIES-UCAB, Primer Semestre 1999, 2000, 2001". Noviembre de 2002.
- CISOR. "Procesamiento Especial de la Encuesta de Hogares por Muestreo para IIES-UCAB, Primer semestre 1975 a 1997". Julio de 1998.
- Ramadas, K., D. van der Mensbrugge y Q. Wodon (2002). "SimSip Poverty : Poverty and Inequality Comparisons using Group Data". World Bank, Washington, DC.

Gráfico Anexo 1: Pobreza Total Personas INE - UCAB



Cuadro Anexo 3: Valor per Cápita de la Canasta de Alimentos y de la Canasta de Consumo Total

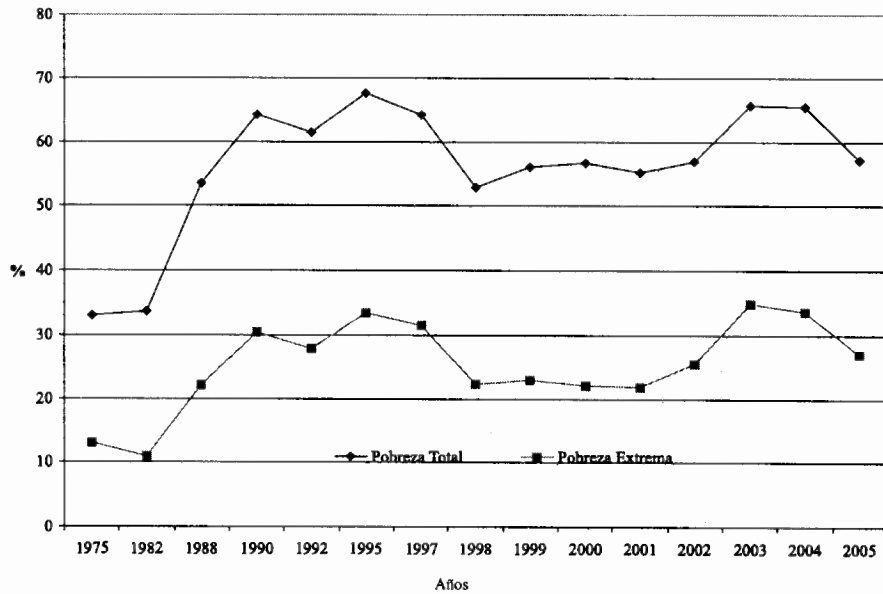
	1997	1998	1999	2000	2001	2002	2003	2004	2005
INE									
Canasta de Alimentos	16.041	22.381	24.046	24.980	29.256	34.534	48.052	61.940	71.045
Canasta de Consumo Total	32.081	44.762	48.092	49.960	58.512	69.067	96.103	123.880	142.089
Factor	2,0	2,0	2,0	2,0	2,0	2,0	2,0	2,0	2,0
UCAB									
Canasta de Alimentos	16.041	22.381	24.335	26.049	31.065	36.657	48.052	61.940	71.045
Canasta de Consumo Total	32.081	44.762	50.914	57.683	66.101	77.999	96.103	123.880	142.089
Factor	2,0	2,0	2,1	2,2	2,1	2,1	2,0	2,0	2,0

Factor: valor por el cual se multiplica la canasta de alimentos para obtener la canasta de consumo total.

Fuente:

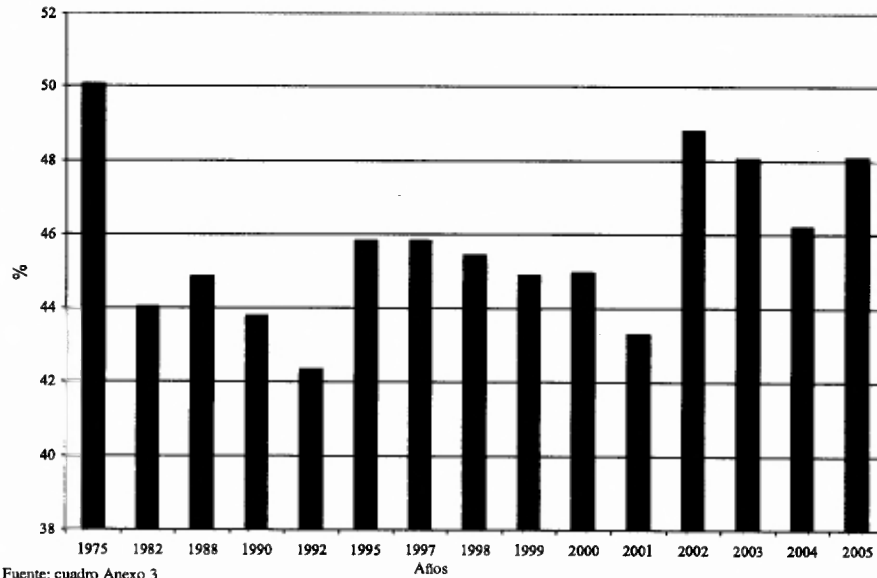
- UCAB : Cálculos de Matías Riutort basados en información de INE y estadísticas de precios del BCV para el período 1999-2002. Para el resto de los años se utiliza el valor de la canasta suministrado por el INE.
- INE : "Estimaciones del Costo de Vida". (www.ine.gov.ve)

Gráfico Anexo 3: Pobreza Total y Extrema 1975-2005. Nivel Personas



Fuente: cuadro Anexo 3

Gráfico Anexo 4: Coeficiente de Gini



Fuente: cuadro Anexo 3

II. Estadísticas de Pobreza 1975 - 2005

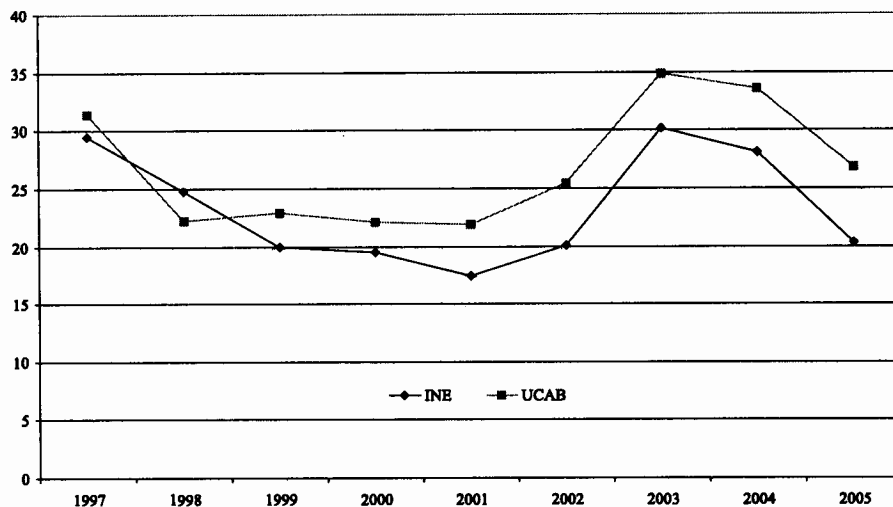
Cuadro Anexo 4 : Pobreza Total, Pobreza Extrema y Desigualdad : 1975 - 2005
Nivel Personas, Primer Semestre de cada Año
(Porcentajes)

	1975	1982	1988	1990	1992	1995	1997	1998	1999	2000	2001	2002	2003	2004	2005
Pobreza Total *	33,0	33,5	53,5	64,2	61,5	67,6	64,2	52,7	56,0	56,7	55,2	56,8	65,7	65,5	57,0
Pobreza Extrema	13,1	11,0	22,0	30,4	27,8	33,4	31,4	22,3	23,0	22,1	21,9	25,5	34,8	33,6	26,9
Coefficiente de Gini	50,1	44,0	44,9	43,8	42,4	45,8	45,8	45,4	44,9	45,0	43,3	48,8	48,0	46,2	48,1

* Los indicadores de pobreza se calculan según ingreso total de los hogares a partir de 1995: ingresos por trabajo más ingresos por otros conceptos diferentes al trabajo. Antes de 1995 se calculan según ingreso por trabajo.

Fuente:

- Cálculos IIES-UCAB.
- INE, «Encuesta de Hogares por Muestreo» y «Estimaciones del Costo de Vida».
- CISOR. «Procesamiento Especial de la Encuesta de Hogares por Muestreo para IIES-UCAB, Primer Semestre 1999, 2000, 2001». Noviembre de 2002.
- CISOR. «Procesamiento Especial de la Encuesta de Hogares por Muestreo para IIES-UCAB, Primer semestre 1975 a 1997». Julio de 1998.
- Ramadas, K., D. van der Mensbrugge y Q. Wodon (2002). «SimSip Poverty : Poverty and Inequality Comparisons using Group Data». World Bank, Washington, DC.

Gráfico Anexo 2: Pobreza Extrema Personas INE-UCAB**Guadro Anexo 2: Comparación entre Niveles de Pobreza INE-UCAB Nivel Hogares, Primer Semestre de cada Año (Porcentajes)**

	1997	1998(1S)	1998(2S)	1999	2000	2001	2002	2003	2004	2005
Pobreza Total INE	55,6	49,0	43,9	42,8	41,6	39,1	41,5	54,0	53,1	42,4
Variación Absoluta		-6,6	-5,1	-1,1	-1,2	-2,5	2,4	12,5	-0,9	-10,7
Pobreza Total UCAB	58,0	49,0	nd	49,9	49,5	48,2	48,6	60,2	59,6	48,2
Variación Absoluta		-9,0	nd	1,0	-0,4	-1,3	0,4	11,6	-0,7	-11,4
Pobreza Extrema INE	25,5	21,0	17,1	16,6	16,7	14,2	16,6	25,1	23,5	17,0
Variación Absoluta		-4,5	-3,9	-0,5	0,1	-2,5	2,4	8,5	-1,6	-6,5
Pobreza Extrema UCAB	25,9	20,5	nd	17,8	17,3	16,9	17,3	24,1	22,2	16,6
Variación Absoluta		-5,5	nd	-2,7	-0,5	-0,4	0,4	6,8	-1,9	-5,6

1S = Primer Semestre, 2S = Segundo Semestre.

* Los indicadores de pobreza se calculan según ingreso total de los hogares : ingresos por trabajo más ingresos por otros conceptos diferentes al trabajo.

Fuente:

- Cálculos IIES-UCAB.
- INE, "Encuesta de Hogares por Muestreo" y "Estimaciones del Costo de Vida".
- INE, "La Pobreza como un Fenómeno Multidimensional". Mayo 2006. (www.ine.gov.ve).
- CISOR. "Procesamiento Especial de la Encuesta de Hogares por Muestreo para IIES-UCAB, Primer Semestre 1999, 2000, 2001". Noviembre de 2002.
- CISOR. "Procesamiento Especial de la Encuesta de Hogares por Muestreo para IIES-UCAB, Primer semestre 1975 a 1997". Julio de 1998.
- Ramadas, K., D. van der Mensbrugge y Q. Wodon (2002). "SimSip Poverty : Poverty and Inequality Comparisons using Group Data". World Bank, Washington, DC.

importantes diferencias en los niveles de pobreza, dada la gran concentración de personas alrededor de la Línea de Pobreza.

3) Valoración de la Canasta Normativa de Consumo Total

IIES-UCAB no multiplica por 2 el valor de la Canasta de Alimentos para obtener el valor de la Canasta total de Consumo Total. El factor de ajuste dependerá de la diferencia en el comportamiento de los precios de los alimentos y el resto de los bienes y servicios que conforma el Índice de Precios al Consumidor de BCV. Si los precios de los bienes y servicios diferentes a alimentos crecen más que los alimentos, el factor de ajuste será superior a 2. El INE siempre utiliza 2 como factor de ajuste. Esto ha tenido como consecuencia que el valor de la Canasta de Consumo Total IIES-UCAB sea superior al valor de la canasta INE. Utilizar el factor 2 como factor de ajuste automático cuando los precios de los bienes y servicios diferentes a alimentos crecen más que los precios de los alimentos, tiene como consecuencia una subestimación de los niveles de pobreza total. De esta forma, controlando los precios de los alimentos se puede reducir artificialmente los niveles de pobreza total.

4) Sistema de imputación y reclasificación

La Encuesta de Hogares considera como “no declarado”, con respecto al ingreso del hogar, a todo hogar donde al menos una persona ocupada no declara el ingreso proveniente del trabajo. Para disminuir el efecto de no-declaración, se realiza dos procesos: un proceso de imputación a los ingresos no declarados provenientes del trabajo principal y un proceso de reclasificación de los hogares donde algunos, pero no todos los perceptores declaran sus ingresos.

El proceso de imputación a perceptores que declaran estar trabajando al momento de la encuesta, es un factor que corrige la medición de la pobreza al incorporar hogares que antes de la imputación no se consideraban para efectos de la medición.

El mecanismo de reclasificación se aplica cuando en un hogar considerado “no declarado” por la Encuesta de Hogares, existen algunos perceptores que declaran ingresos provenientes del trabajo principal y el monto de esos ingresos sumados con los ingresos declarados en el rubro otros, llevan a que el ingreso per-capita de ese hogar supere el valor de la línea de pobreza, este hogar para efectos de la medición se considerará como no pobre sin necesidad de imputación.

IIES-UCAB no realiza ninguno de estos procesos. No interviene la no información en las bases de datos de la Encuesta de Hogares. Para IIES-UCAB el ingreso total del hogar es la suma de los ingresos declarados, tales y como figuran en la base de datos de las EHM. No se hace imputación de ingresos en caso de no información.

petroleros. Finalmente, el logro de estos objetivos requiere un ambiente de estabilidad política y de credibilidad en las políticas gubernamentales, de tal manera que se incentiven las inversiones. Estas son condiciones generales necesarias para comenzar a superar el problema de la pobreza en Venezuela. Sólo así se logrará un crecimiento económico que permita mejorar las remuneraciones reales de los trabajadores. Este crecimiento debe ser sostenido para permitir que las remuneraciones no pierdan poder adquisitivo, puesto que cada vez que las remuneraciones pierden poder adquisitivo la pobreza tiende a aumentar. Por supuesto, que en las primeras etapas de un programa de reducción de la pobreza se puede recurrir, en forma transitoria, a transferencias y subsidios gubernamentales dirigidos hacia los sectores de menores ingresos.¹⁷

REFERENCIAS BIBLIOGRÁFICAS

- Bourguignon, Francois y Luiz A. Pereira da Silva (2003). "The impact of Economic Policies on Poverty and Income Distribution. Evaluation Techniques and Tools". The World Bank and Oxford University Press.
- Datt, Gaurav y Martin Ravallion (1992). "Growth and Redistribution Components of Changes in Poverty Measures : A Decomposition with Applications to Brazil and India in the 1980s". *Journal of Development Economics* 38, 275-295.
- Escobar Uribe, Diego (1990). "Índices de Pobreza en el Contexto de la Curva Generalizada de Lorenz : Una Aplicación al Caso de Barranquilla". *Desarrollo y Sociedad* N° 26.
- Foster, Janos, Joel Greer y Erik Thorbecke (1984). "A Class of Decomposable Poverty Measures". *Econometrica* 52 (3) : 761-765.
- Kakwani, Nanak (1980). "On a Class of Poverty Measures". *Econometrica* 48 (2): 437-446.
- Paes de Barros, Ricardo y Otros (2002). "Meeting the Millennium Poverty Reduction Targets in Latin America and the Caribbean". Informe preparado para PNUD, CEPAL e IPEA. Naciones Unidas, Santiago de Chile, diciembre.
- Psacharopoulos, George, Samuel Morley, Ariel Fiszbein, Haeduck Lee y Bill Wood (1997). "La Pobreza y la Distribución de los Ingresos en América Latina. Historia del Decenio de 1980". Documento Técnico del Banco Mundial N° 351s.
- Ramadas, K., D. van der Mensbrugge y Q. Wodon (2002). "SimSip Poverty : Poverty and Inequality Comparisons using Group Data". World Bank, Washington, DC.

¹⁷ Al respecto se puede consultar: Paes de Barros y Otros (2002) y Riutort (2004d).

ALGUNAS CONCLUSIONES

- 1) En el período 1999-2004 el ingreso per cápita real de los hogares se mantuvo siempre por debajo del nivel alcanzado en 1998, con una profundización del deterioro del poder adquisitivo en los años 2003 y 2004. Los niveles de pobreza total se mantuvieron relativamente estables en el período 1999-2002, aunque superiores a los de 1998. Mientras que en los años 2003 y 2004 los porcentajes de pobreza ascendieron a niveles similares a los del período 1995-1997, el cual se caracteriza por haber registrado los niveles de pobreza más altos que históricamente ha tenido Venezuela. La pobreza extrema se mantuvo relativamente estable al comienzo del período, logrando niveles inferiores a los de 1998 en los años 2000 y 2001. Sin embargo, en los años 2003 y 2004 la pobreza extrema superó los niveles alcanzados en el período 1995-1997. La intensidad y la severidad de la pobreza tuvieron un comportamiento similar al porcentaje de pobreza, pero su crecimiento fue mucho más acelerado. Por último, la clase media redujo su importancia relativa a lo largo de todo el período.
- 2) Tomado en su conjunto, se puede decir que en el período 1999-2004 la economía no pudo generar ingresos suficientes como para superar en forma permanente el crecimiento de los precios y como consecuencia el poder adquisitivo de los hogares venezolanos se redujo en un 23%. Además, en este período, la economía registró altos niveles de desempleo e informalidad, el porcentaje de trabajadores con ingresos inferiores al salario mínimo se incrementó permanentemente, el producto interno bruto real per cápita se redujo en relación al nivel alcanzado en 1998, la distribución del ingreso se deterioró hacia finales del período y funcionó en un ambiente de inestabilidad económica, social y política.
- 3) En el año 2005 se produce una recuperación del ingreso per cápita de los hogares, principalmente por incremento en el ingreso por trabajo, y su poder adquisitivo se incrementó en 27%. Se redujeron la informalidad y el desempleo y el producto continuó creciendo. Sin embargo, el producto per cápita real sigue siendo inferior al de 1998, casi el 50% de los trabajadores tiene ingresos inferiores al salario mínimo y la distribución del ingreso se deterioró, ya que los aumentos de ingresos favorecieron más a los estratos ingresos medios y altos. El porcentaje de pobreza total se redujo casi 10 puntos porcentuales en relación al año 2004, aunque sigue siendo superior al registrado en 1998, mientras que la pobreza extrema se redujo en 7 puntos porcentuales. La intensidad y la severidad, tanto a nivel de pobreza total como de pobreza extrema, se reducen, aunque sus niveles siguen siendo superiores a los de 1998. Finalmente, la clase media recupera la importancia relativa que logró tener en el año 2002, pero sigue estando por debajo del nivel de 1998.
- 4) De acuerdo a la información presentada en este trabajo y al análisis realizado, para reducir la pobreza el objetivo a lograr es mejorar el ingreso real de los hogares y

DISTRIBUCIÓN DE LA POBLACIÓN POR ESTRATOS

Para analizar la evolución de la distribución de la población por clase de ingreso en forma más desagregada, se puede separar a la población de no pobres en clase media y personas de altos ingresos¹³ (ver Cuadro 14 y Gráfico 8). En el año 1998, el 22,3% de las personas estaba en pobreza extrema, el 30,5% estaba en pobreza no extrema, 44,9% pertenecían a la clase media y 2,4% eran personas de altos ingresos.

En el período 1999-2001 la clase media redujo su importancia relativa. Personas que pertenecían a la clase media pasaron a pertenecer al estrato de personas en pobreza no extrema, mientras que la pobreza extrema permanecía relativamente estable.

En el período 2002-2004 la clase media continúa reduciéndose, a tal punto que en el año 2003 sólo pertenece a ella el 32,6% de la población. La pobreza no extrema no aumentó en la misma proporción, sino por el contrario se redujo en comparación con los niveles del período 1999-2001, ya que una proporción importante de personas pasó a la situación de pobreza extrema. Es decir, en este período se produjo un empobrecimiento más o menos generalizado de la población. Parte de la clase media se empobreció y parte de la población que estaba en situación de pobreza no extrema pasó a situación de pobreza extrema. El deterioro del ingreso real en este período fue un fenómeno generalizado a través de todos los estratos de ingreso.

En el 2005 se produjo un movimiento generalizado a través de los diferentes estratos de ingreso. Un 7,2% de personas que estaban en situación de pobreza extrema pasaron a situación de pobreza no extrema. Mientras que un 9,6% de personas que estaban en situación de pobreza no extrema pasaron a pertenecer a la clase media. Ésta recuperó la importancia que tuvo en el período 1999-2002, pero aún está por debajo del nivel que alcanzó en 1998.

¹³ Se definió a las personas de altos ingresos como aquellas cuyos ingresos son iguales o superiores a cinco canastas normativas de consumo y a las personas de clase media como aquellas que tienen ingresos iguales o superiores a una canasta normativa de consumo, pero inferiores a cinco canastas.

Cuadro 11: Distribución del Ingreso Total por deciles de personas: 1995 - 2005
Primer Semestre de cada año
(Porcentajes)

Deciles	Porcentajes del Ingreso Total									
	1995	1997	1998	1999	2000	2001	2002	2003	2004	2005
1	1,8	1,6	1,4	1,7	1,6	1,7	1,3	1,0	1,3	1,3
2	3,0	3,0	2,9	3,1	3,0	3,3	2,6	2,5	2,8	2,7
3	4,1	4,0	4,3	4,7	4,5	5,0	3,7	3,5	3,9	3,7
4	5,1	5,1	5,2	4,5	5,1	4,5	4,6	4,5	5,1	4,5
5	6,2	6,2	6,3	6,4	7,0	6,5	5,8	5,7	6,2	6,6
6	7,6	7,6	7,8	7,8	6,9	8,3	7,5	7,7	7,6	7,9
7	9,2	9,5	9,3	9,5	9,5	9,5	9,2	9,6	9,6	8,8
8	12,0	12,0	12,0	12,1	14,3	12,8	11,6	11,2	12,2	11,8
9	15,5	16,3	16,8	16,3	14,3	16,4	16,8	18,0	16,7	16,1
10	35,4	34,7	33,9	33,8	33,7	31,9	37,0	36,3	34,4	36,7
Total	100	100	100	100	100	100	100	100	100	100

- El Ingreso Total incluye ingresos por trabajo más ingresos por otros conceptos diferentes al trabajo.

- Cada decil equivale a 10% de la población. El decil 1 agrupa a las personas que tienen los ingresos más bajos, el decil 10 agrupa a las personas que tienen los ingresos más altos.

Fuente:

- Cálculos IIES-UCAB.

- INE, "Encuesta de Hogares por Muestreo".

- CISOR. "Procesamiento Especial de la Encuesta de Hogares por Muestreo para IIES-UCAB, Primer Semestre 1999, 2000, 2001". Noviembre de 2002.

- CISOR. "Procesamiento Especial de la Encuesta de Hogares por Muestreo para IIES-UCAB, Primer semestre 1975 a 1997". Julio de 1998.

Cuadro 12: Distribución del Ingreso Total por quintiles de personas:
1995 - 2005
Primer Semestre de cada año
(Porcentajes)

Quintiles	Porcentajes del Ingreso Total									
	1995	1997	1998	1999	2000	2001	2002	2003	2004	2005
1	4,8	4,6	4,4	4,8	4,7	5,0	3,9	3,5	4,2	3,9
2	9,2	9,1	9,5	9,3	9,7	9,5	8,3	8,0	9,0	8,2
3	13,8	13,8	14,1	14,2	13,9	14,9	13,3	13,4	13,9	14,5
4	21,2	21,5	21,2	21,6	23,8	22,3	20,8	20,8	21,9	20,6
5	51,0	51,0	50,7	50,2	48,0	48,4	53,8	54,3	51,1	52,8
Total	100	100	100	100	100	100	100	100	100	100
Cociente	10,7	11,1	11,5	10,5	10,3	9,6	13,9	15,4	12,3	13,4

- El Ingreso Total incluye ingresos por trabajo más ingresos por otros conceptos diferentes al trabajo.

- Cada quintil equivale a 20% de la población. El quintil 1 agrupa a las personas que tienen los ingresos más bajos, el quintil 5 agrupa a las personas que tienen los ingresos más altos.

- Cociente = Quintil 5 / Quintil 1

Fuente: Cuadro 11.

Cuadro 10: Índices de Pobreza, Intensidad y Severidad
Base 1998 = 100

	1995	1997	1998	1999	2000	2001	2002	2003	2004	2005
Pobreza Total	128	122	100	106	108	105	108	125	124	108
Intensidad	146	138	100	110	116	110	121	150	147	121
Severidad	168	162	100	118	131	120	141	186	178	141
Pobreza Extrema	150	141	100	103	99	98	114	156	151	121
Intensidad	149	144	100	101	98	94	120	178	166	130
Severidad	133	137	100	100	98	93	122	183	164	132

Fuente : Cuadro 9.

DISTRIBUCIÓN DEL INGRESO

Como ya se señaló, uno de los factores que directamente determina el nivel de pobreza es la distribución del ingreso. Si las personas se ordenan en forma ascendente de acuerdo a su ingreso y luego se forman grupos donde cada grupo representa el 10% de la población total y posteriormente se determina qué porcentaje del ingreso total corresponde a cada grupo, se obtiene la distribución del ingreso por deciles (ver Cuadro 11). Si cada grupo representara el 20% de la población total, se obtendría la distribución del ingreso por quintiles (ver Cuadro 12). En el año 1998 el 10% de las personas de menores ingresos obtuvo sólo el 1,4 de los ingresos totales, mientras que el 10% más rico obtuvo casi el 34% de los ingresos totales. En 1998 el 20% más pobre sólo obtuvo el 4,4% de los ingresos totales, mientras que el 20% más rico obtuvo el 50,7% de los ingresos totales. Esto indica la disparidad en la distribución del ingreso, la cual ha sido una característica estructural presente durante décadas en Venezuela¹¹. Esta desigualdad se resume en un coeficiente de Gini de 45,4 para 1998 (ver Cuadro 9 y Gráfico 7). En el período 1999-2001 se produjo una leve redistribución positiva del ingreso. Los sectores de menores ingresos lograron una mayor participación en la distribución del ingreso, en tanto que los sectores de mayores ingresos vieron reducida su participación. Por ejemplo, en el año 2001 el 10% más pobre obtuvo el 1,7% de los ingresos totales, mientras que el 10% más rico obtuvo el 31,9% de los ingresos. El 20% más pobre obtuvo el 5% de los ingresos y el 20% más rico obtuvo el 48,4% de los ingresos. En consecuencia, en este período el coeficiente de Gini se reduce y alcanza un nivel de 43,3 en el año 2001.

En el período 2002-2004 se deteriora la distribución del ingreso. Los sectores más pobres obtienen una menor proporción de los ingresos que en el período 1999-2001, mientras que los sectores más ricos logran obtener una mayor proporción de los ingresos. Por ejemplo, en el año 2003 el 10% más pobre recibe sólo 1% de los ingresos

¹¹ Ver: Matfás Riutort (1999a).

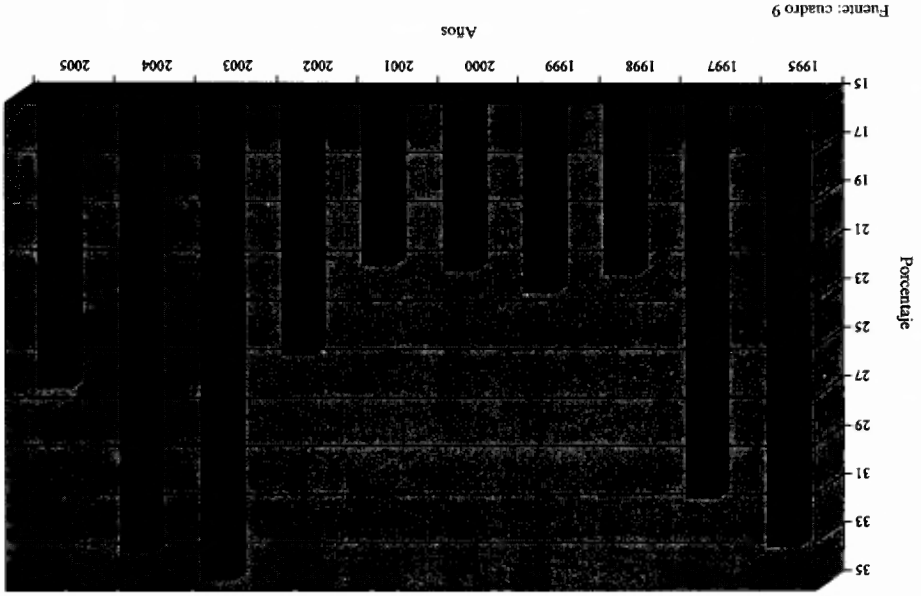


Gráfico 6: Pobreza Extrema

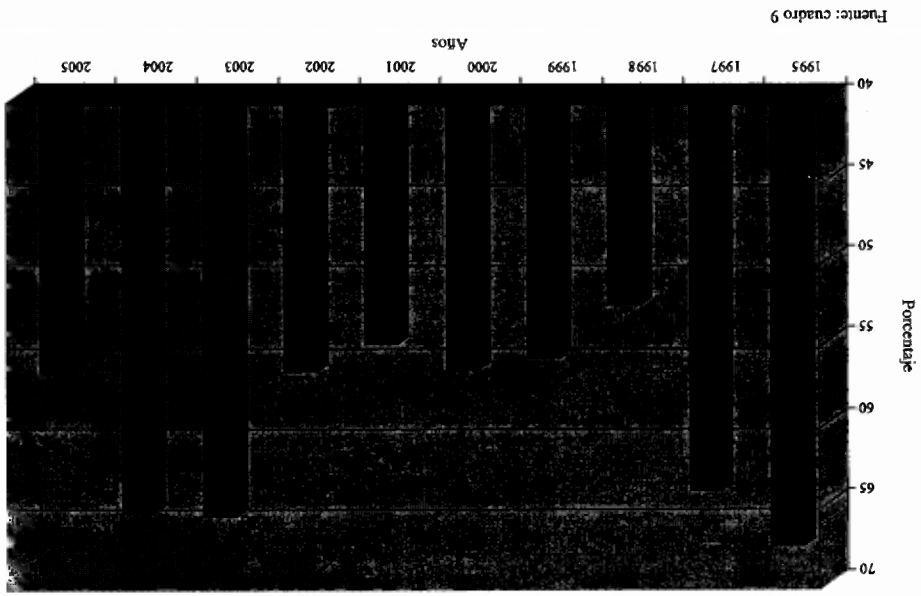


Gráfico 5: Pobreza Total

2001 a 48,8 en el año 2002. Si bien el poder adquisitivo promedio de la población mejoró, los sectores de menores ingresos registraron un deterioro en su poder adquisitivo (ver Cuadro 4).

En el año 2003, la inestabilidad política, social y económica tuvo como consecuencia una fuerte caída del producto interno, los precios subieron en más de 34%, el desempleo alcanzó un nivel no registrado con anterioridad en Venezuela y la informalidad se mantuvo alta. Como resultado el poder adquisitivo de los ingresos de los hogares se redujo en casi 20% y el nivel de pobreza retornó a niveles similares a los alcanzados en el período 1995-1997 (ver Cuadros 5 y 9).

En el año 2004 el porcentaje de personas pobres prácticamente se mantuvo en el mismo nivel del 2003 a pesar de la importante recuperación experimentada por el producto interno y un leve mejoramiento en la distribución del ingreso. Esto se debió a que la inflación continuó siendo alta y los ingresos de los hogares no crecieron lo suficiente como para aumentar su poder adquisitivo (ver Cuadros 4, 5 y 9).

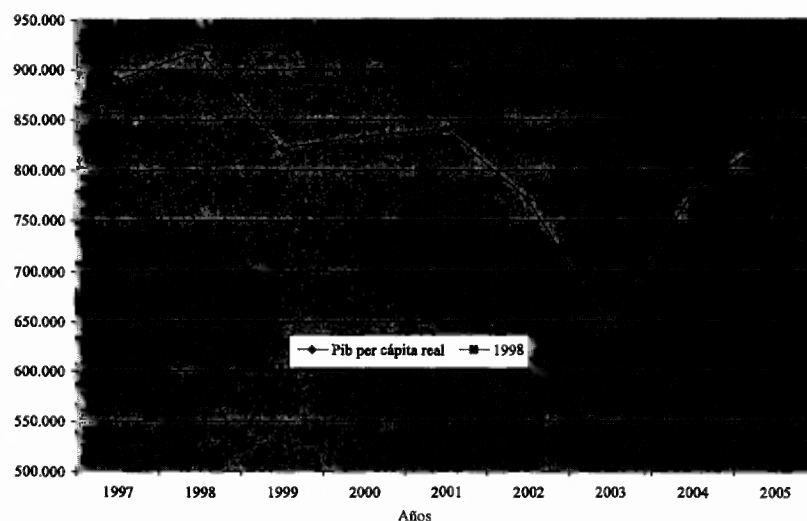
Como ya se señaló, dado que para el año 2005 el producto continuó creciendo acompañado de una reducción en los niveles de inflación, desempleo e informalidad, de un crecimiento importante de los ingresos y de una recuperación del poder adquisitivo de los hogares, el porcentaje de personas pobres se redujo a 56%. Este es un nivel todavía ligeramente superior al registrado en 1998. Esto quiere decir que después de 7 años no se ha logrado reducir la pobreza más allá de los niveles de 1998. Una situación similar se refleja en la cifras de pobreza publicadas por el INE (ver Cuadros Anexos 1 y 2). Este es un resultado que no debe extrañar teniendo en cuenta que el producto per cápita real de 2005 es inferior al producto de 1998 (Ver Cuadro 5).

Por último, en el 2005 el coeficiente de Gini aumentó y regresó a un nivel cercano al del año 2002. Esto quiere decir que hubo un empeoramiento en la distribución del ingreso, ésta se hizo más desigual. Más adelante se darán detalles adicionales en relación a este punto.

POBREZA EXTREMA

En el año 1998 el 22% de las personas tenía ingresos inferiores a la Línea de Pobreza Extrema (valor de la Canasta Normativa de Consumo de Alimentos). Este resultado se logra luego que en el período 1995-1997 el porcentaje de personas en pobreza extrema fue superior al 30%. En el período 1999-2001 el nivel de pobreza extrema se mantiene relativamente estable en comparación con el nivel alcanzado en 1998, como consecuencia de distintas combinaciones entre poder adquisitivo del ingreso per cápita en relación a la canasta de alimentos y la distribución del ingreso. Se produjo en ese período una compensación relativa de ambos efectos (ver Cuadros 4 y 9). En el año 2002 se produce un aumento importante en la pobreza extrema a pesar de que el ingreso per cápita

Gráfico 4: PIB per Cápita Real



Fuente: cuadro 5

Cuadro 6: Ingreso Medio por Perceptor y por Tipo de Ingreso
Primer Semestre de cada año - (Bolívares)

	1997	1998	1999	2000	2001	2002	2003	2004	2005
Tipo de Ingreso									
Ingreso por Trabajo	83.628	142.939	170.131	185.547	209.240	249.580	255.116	317.157	464.468
Ingreso por Otros Conceptos *	35.369	63.469	79.217	100.093	144.319	168.099	188.476	233.730	270.713
Total	78.446	135.295	162.046	178.914	206.931	246.979	253.688	315.176	455.982

* Ingreso por Otros Conceptos incluye los siguientes rubros: renta de propiedades, intereses o dividendos, jubilación por trabajo, pensión o jubilación por seguro social, pensión de sobreviviente, orfandad, etc., beca o ayuda escolar, subsidio familiar (beca alimentaria), ayuda familiar o de otra persona y otros.

Fuente :

- Cálculos IIES-UCAB.

- INE, "Encuesta de Hogares por Muestreo".

Cuadro 7: Ingreso Medio por Perceptor y por Tipo de Ingreso.
Tasa de Crecimiento
Primer Semestre de cada año - (Porcentajes)

	1997	1998	1999	2000	2001	2002	2003	2004	2005
Tipo de Ingreso									
Ingreso por Trabajo	n.a	70,9	19,0	9,1	12,8	19,3	2,2	24,3	46,4
Ingreso por Otros Conceptos *	n.a	79,4	24,8	26,4	44,2	16,5	12,1	24,0	15,8
Ingreso Total	n.a	72,5	19,8	10,4	15,7	19,4	2,7	24,2	44,7

* Ingreso por Otros Conceptos incluye los siguientes rubros: renta de propiedades, intereses o dividendos, jubilación por trabajo, pensión o jubilación por seguro social, pensión de sobreviviente, orfandad, etc., beca o ayuda escolar, subsidio familiar (beca alimentaria), ayuda familiar o de otra persona y otros.

Fuente :

- Cálculos IIES-UCAB.

- INE, "Encuesta de Hogares por Muestreo".

**Cuadro 5: Pobreza y Variables Determinantes
(Porcentajes)**

	1995	1997	1998	1999	2000	2001	2002	2003	2004	2005
Pobreza										
Pobreza Total Personas	67,6	64,2	52,7	56,0	56,7	55,2	56,8	65,7	65,5	57,0
Pobreza Extrema Personas	33,4	31,4	22,3	23,0	22,1	21,9	25,5	34,8	33,6	26,9
Variables Determinantes										
Crecimiento del PIB	n.d.	n.d.	5,1	-8,8	3,5	2,9	-6,6	-15,1	23,5	9,3
PIB per cápita real (Bs. de 1997)	n.d.	890.426	919.304	821.963	833.994	841.823	771.107	642.414	778.845	835.594
Inflación IPC	61,2	43,5	39,0	23,6	16,4	12,5	19,6	34,2	22,3	15,9
Variación Poder Adquisitivo	n.d.	n.d.	24,4	-6,6	-1,8	0,7	5,7	-19,7	-1,8	23,9
Desigualdad	45,8	45,8	45,4	44,9	45,0	43,3	48,8	48,0	46,2	48,5
Tasa de Desempleo	10,0	12,1	11,3	15,3	14,6	13,7	15,5	19,2	16,6	13,3
Tasa de Informalidad	48,6	48,6	48,5	51,0	52,6	50,7	50,5	52,4	51,7	47,2
Trabajadores y Salario Mínimo	25,7	10,5	33,0	33,1	35,0	38,9	40,6	45,0	47,9	47,7

- Los valores de las variables pobreza, desigualdad, desempleo e informalidad son para el primer semestre de cada año.
- El crecimiento del PIB corresponde a la variación del producto del primer semestre de un año en relación a primer semestre del año anterior.
- El valor del PIB per cápita real corresponde al primer semestre de cada año.
- La inflación es la variación de precios al consumidor de junio de un año en relación a junio del año anterior.
- La variación del Poder Adquisitivo mide el cambio en el ingreso real del primer semestre de un año en relación al primer semestre del año anterior. Corresponde al poder adquisitivo del ingreso per cápita en relación al valor de la canasta de consumo total.
- La Desigualdad se mide por el coeficiente de Gini. Cuando el valor aumenta se deteriora la distribución del ingreso.
- Trabajadores y Salario Mínimo = Porcentaje de trabajadores con ingresos inferiores al Salario Mínimo.

Fuente:

- Cálculos IIES-UCAB.
- INE, Encuesta de Hogares.
- BCV, Informe Económico.