



Dossier Central

Polarización: Un cuento de dos países¹

Iria Puyosa

Resumen

Este estudio explora varias hipótesis para intentar explicar el fenómeno de la polarización en la opinión pública venezolana: diferencias en posiciones políticas, diferencias en contextos sociales, diferencias entre valoraciones emocionales y juicios racionales, sesgos cognitivos y diferencias en exposición a medios. Analizamos datos provenientes de encuestas sobre imagen de Hugo Chávez y evaluación de gestión presidencial, conjuntamente con otras encuestas de opinión pública sobre temas políticamente relevantes.

Palabras clave: *Polarización, chavismo, anti-chavismo, evaluación de gestión presidencial, Hugo Chávez*

Abstract

This study explores several hypotheses in order to explain the polarization of the public opinion in Venezuela. These include differences in political positions, differences in social contexts, differences in emotional values and rational judgments, cognitive bias and media exposure. The authors have analyzed data from surveys on the image of Hugo Chavez and assessment of his government as well as data from polls that look at related issues.

Key words: Polarization, chavismo, anti-chavismo, government assessment, Hugo Chavez

Résumé

Dans ce travail on explore plusieurs hypothèses pour expliquer le phénomène de polarisation de l'opinion publique vénézuélienne, à partir de ses différences politiques, sociales, d'approches émotionnelle et rationnelles, des distorsions cognitives et de l'exposition différenciée aux médias. On analyse les données provenant d'enquêtes sur l'image et la gestion présidentielle d'Hugo Chavez, et d'études d'opinion publique ayant pour objet les principaux problèmes politiques du pays.

Mots clé: Polarisation, chavisme, anti-chavisme, évaluation de la gestion présidentielle, Hugo Chavez

Recibido: 20/10/2012
Aprobado: 19/10/2012

He who denies my version of the facts is to me perverse, alien, dangerous.
How shall I account for him? The opponent has always to be explained,
and the last explanation that we ever look for is that he sees a different set of facts.
—Walter Lippmann (1922)

Desde 2001 se viene observando el fenómeno de la polarización política en Venezuela, cuya expresión más simple es la diferencia en la imagen de Chávez entre los polos del chavismo radicalmente fervoroso y el anti-chavismo más extremo. En el ámbito de la investigación de opinión pública una de las variables en las cuales se mide esta tensión es la evaluación de gestión presidencial. En los años 2011 y 2012, las empresas de investigación de opinión pública venezolanas presentaron consistentemente cifras superiores a 50% en la evaluación positiva de gestión del presidente Hugo Chávez. La positiva evaluación de gestión de Chávez contrasta con el descontento por los graves problemas de servicios y la situación económica de los venezolanos que son difundidos a diario por los medios masivos de información.

Los datos para los análisis que conforman el corpus de este estudio provienen de encuestas sobre imagen de Hugo Chávez y evaluación de gestión presidencial, conjuntamente con otras encuestas de opinión pública sobre temas de la agenda política realizadas entre mayo 2011 y marzo 2012. El eje del estudio lo proporcionan las encuestas sobre imagen de Hugo Chávez y evaluación de su gestión presidencial del Monitor País Hinterlaces, correspondiente a los meses de mayo 2011, septiembre 2011 y enero 2012. Estos datos son contrastados con los resultados de una encuesta nacional sobre las primarias de la Mesa de la Unidad Democrática realizada en septiembre 2011 por la misma empresa de investigación de opinión pública. Para explorar las hipótesis que pudiesen explicar la polarización descrita se usan datos de otras dos encuestas del Monitor País Hinterlaces sobre temas de coyuntura: la crisis eléctrica (Junio 2011) y el desabastecimiento de alimentos (Marzo 2012). Finalmente, se incorporan datos de un estudio especial sobre uso de medios e internet (Noviembre 2011).

El apoyo político al Presidente Chávez

La valoración positiva de la gestión del Presidente Chávez registró un aumento entre diciembre 2010 (49%) y mayo 2011 (63%). En Mayo 2011, 63% de los encuestados evaluaron positivamente la gestión del Presidente Chávez, frente a 36% que la evaluó negativamente. El apoyo militante a la gestión presidencial fue asumido por 34,64% de la población, mientras que el rechazo fuerte a la gestión presidencial fue asumido por 20,20% de la población, mientras que 44,18% mostró ambivalencia en su evaluación, calificando la gestión presidencial de Chávez como regular (hacia bueno o hacia malo). (Ver *Figura 1. Evaluación general del desempeño presidencial - Mayo 2011*).

En esa misma encuesta de mayo 2011, 43% de los encuestados consideraban que podría ser conveniente que el presidente resultara reelecto, frente a 51% que se manifestaban en contra de una nueva reelección de Chávez. El nivel de instrucción era la variable que más afectaba el apoyo a otra reelección del presidente Chávez. El apoyo a reelección del Presidente Chávez era alto entre quienes sólo tienen instrucción básica o bachillerato incompleto. Mientras que entre aquellos que tienen educación superior (técnica o universitaria) predominaba la opinión de que Venezuela debe realizar un cambio de Presidente en las elecciones de 2012. (Ver *Figura 2. Respaldo a la reelección del Presidente Chávez por niveles de instrucción – Mayo 2011*). La correlación negativa entre nivel de educación y respaldo a la reelección de Chávez puede deberse a mayor identificación con los valores liberales de alternabilidad en el poder y pluralismo entre los más educados. Pero, también puede ser signo de la mayor fuerza del vínculo afectivo entre Chávez y los votantes de tipo tradicional, con menos argumentos racionales.

El apoyo político al Presidente Chávez tuvo su pico en julio (inmediatamente, después del anuncio oficial de su enfermedad), cuando el chavismo radical alcanzó 31% y la suma con el chavismo moderado llegaba a 49% de la población. En Septiembre 2011, 65% de los encuestados evaluaron positivamente la gestión del Presidente Chávez, frente a 33% que la evaluó negativamente. El apoyo militante a la gestión presidencial fue asumido por 45% de la población, mientras que el rechazo fuerte a la gestión presidencial fue asumido por 19% de la población, mientras que 34% mostró ambivalencia en su evaluación, calificando la gestión presidencial de Chávez como regular (hacia bueno o hacia malo). (Ver *Figura 3. Evaluación general del desempeño presidencial – Septiembre 2011*).

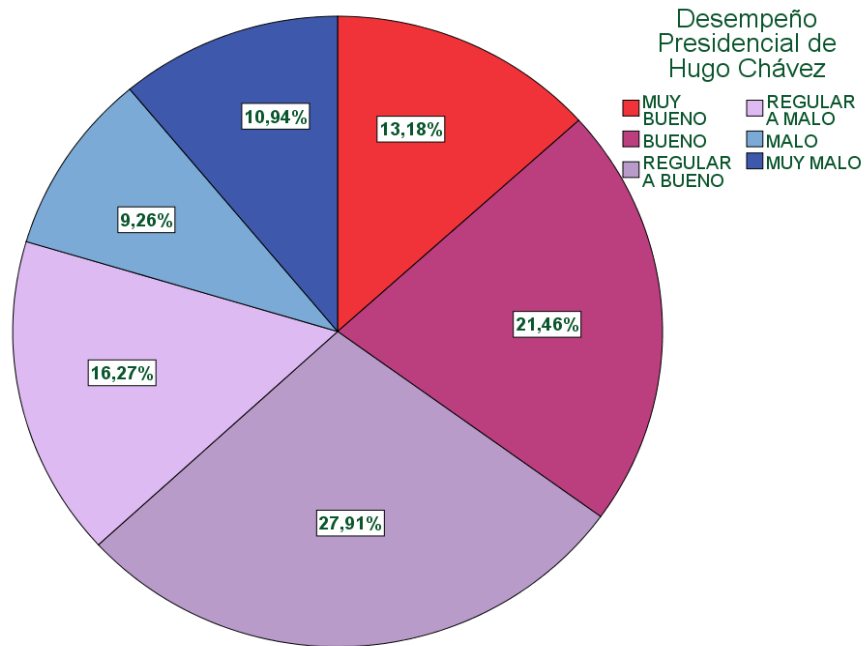


Figura 1. Evaluación del desempeño presidencial - Mayo 2011. Tomado de Monitor País Hinterlaces

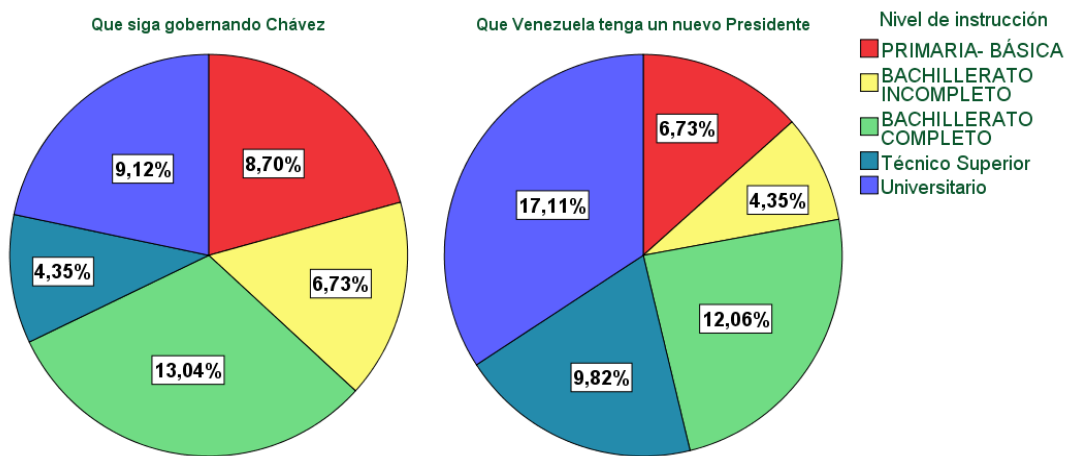
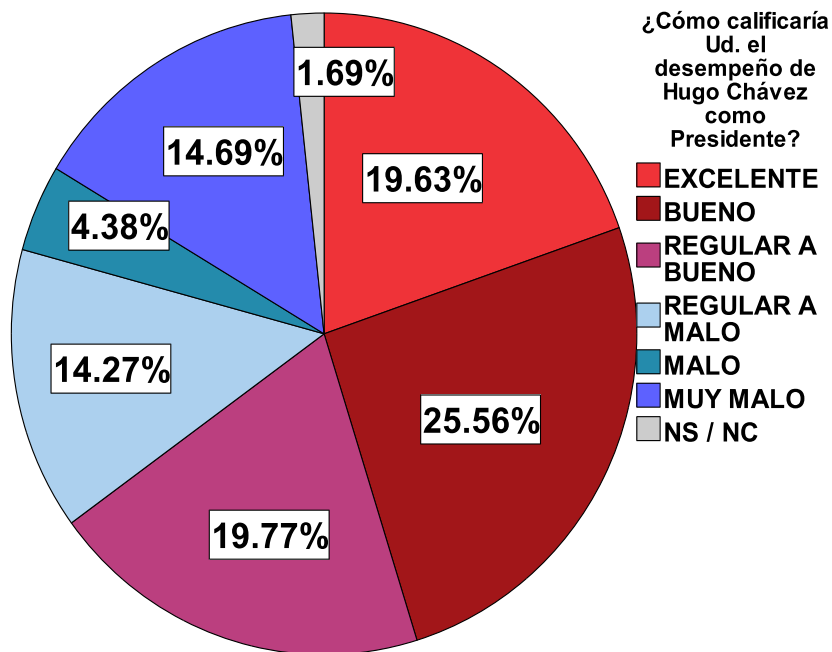


Figura 2. Respaldo a la reelección del Presidente Chávez por niveles de instrucción – Mayo 2011. Tomado de Monitor País Hinterlaces

En octubre, el chavismo descendió a 39% (su mínimo durante el año 2011) (Ver *Figura 4. Evolución de las posiciones políticas. Mayo-Octubre 2011*). El chavismo perdió adeptos en los grupos de 18 a 24 años, de mayores de 55 años y en el estrato E. La caída de 9 puntos porcentuales en el chavismo entre septiembre y octubre pudo derivarse del desgaste de la imagen presidencial luego de meses de enfermedad. En respuesta a este desgaste, el



Presidente Chávez inició una intensa serie de apariciones en actos públicos televisados, la mayoría de ellos celebraciones religiosas de acción de gracias por el restablecimiento de su salud, cuyos efectos se notaron en la medición de imagen realizada en enero 2012.

Figura 3. Evaluación del desempeño presidencial - Septiembre 2011. Tomado de Monitor País Hinterlaces

En Enero 2012, 63% de los encuestados evaluaron positivamente la gestión del Presidente Chávez, frente a 34% que la evaluó negativamente. El apoyo militante a la gestión presidencial fue asumido por 40% de la población, mientras que el rechazo fuerte a la gestión presidencial fue asumido por 18% de la población. 39% mostró ambivalencia en su

evaluación, calificando la gestión presidencial de Chávez como regular (hacia bueno o hacia malo). (Ver *Figura 5. Evaluación general del desempeño presidencial – Enero 2012*). El repunte de la evaluación de gestión del presidente Chávez coincide con las tendencias en posiciones políticas por auto-identificación (Ver *Tabla 1. Posiciones políticas – Enero 2012*), tal como ocurre en los meses de mayo y septiembre. En términos simples los chavistas son más proclives a evaluar el desempeño del Presidente Chávez como *excelente* o *bueno* y los opositores como *malo* o muy *malo*, mientras que los independientes y antipartidos cambian su evaluación entre *regular a bueno* y *regular a malo* según el clima político.

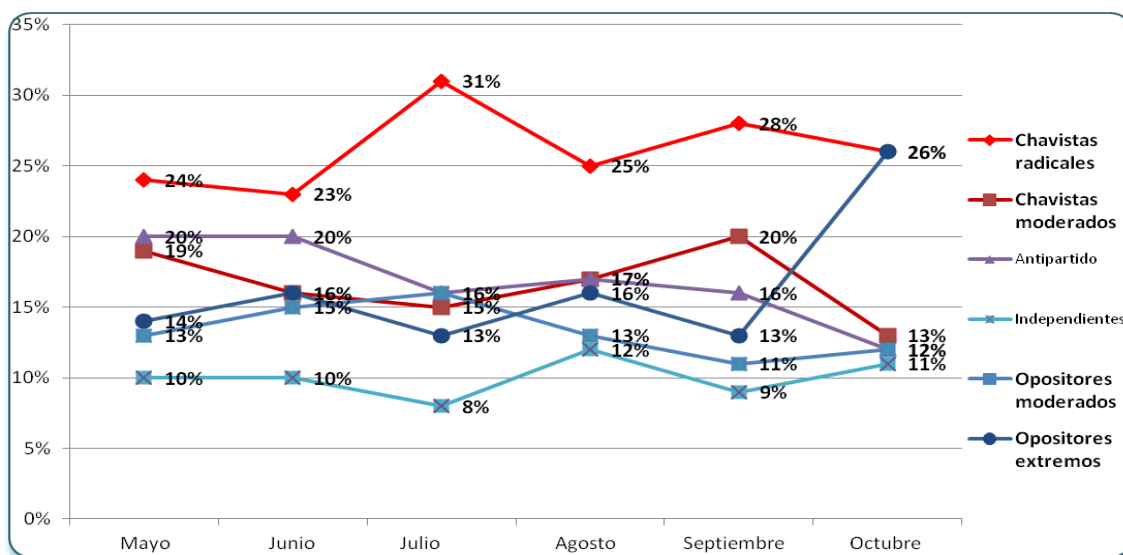


Figura 4. Evolución de las posiciones políticas. Mayo-Octubre 2011

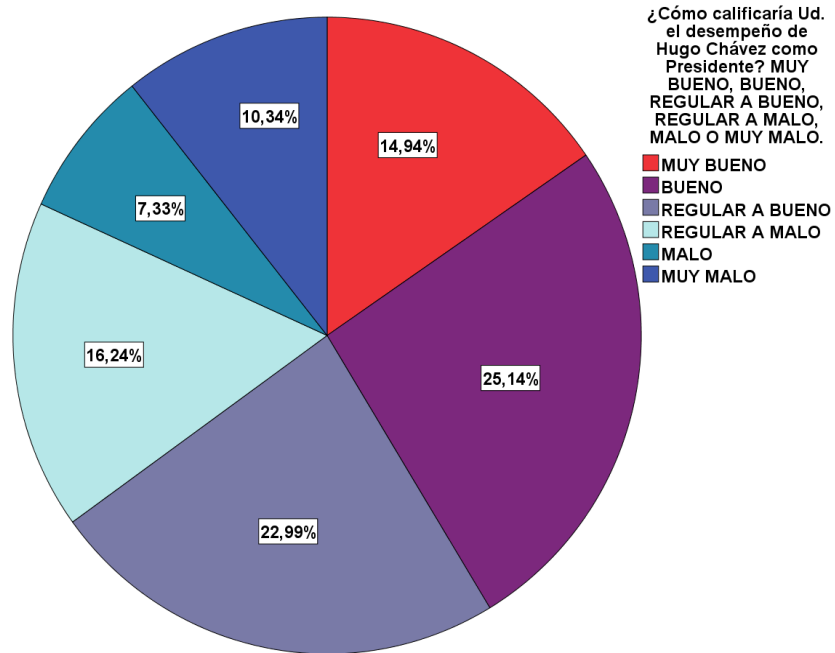


Figura 5. Evaluación del desempeño presidencial – Enero 2012. Tomado de Monitor País Hinterlaces

Tabla 1.

Posiciones Políticas Enero 2012. Tomado de Monitor País Hinterlaces

Posiciones Políticas	%
Chavista radical	29.7
Chavista moderado	18.1
Opositor moderado	13.2

Opositor duro	18.1
Antipartido	14.5
Independiente	3.7
NS / NC	2.6
Total	100.0

¿Evaluación de gestión o conexión emocional con líder carismático?

En lo que generalmente coinciden tanto chavistas como opositores e independientes es en la evaluación de la gestión de gobierno por áreas específicas relativas a los principales problemas del país. En mayo 2011, la gestión de gobierno fue evaluada en 7 áreas específicas (inseguridad, vivienda, empleo, costo de la vida, corrupción, hospitales y unidad de los venezolanos), obteniendo resultados negativos en todas las áreas, menos en vivienda. La corrupción fue el área en la cual la gestión presidencial fue evaluada más negativamente, siendo calificada como mala por 50% de los encuestados. Sólo 4% de sus más acérrimos partidarios pensaba en ese momento que Chávez estaba haciendo un buen trabajo en el combate de la corrupción. En inseguridad (considerado el principal problema del país por 67% de los encuestados), la gestión del presidente Chávez fue evaluada negativamente por 49% de los encuestados. Sólo 3% de sus más acérrimos partidarios pensaba en ese momento que Chávez estaba combatiendo bien la inseguridad. El tercer punto más débil de la gestión del presidente Chávez era el trabajo para unir a los venezolanos, área en la cual fue calificado negativamente por 46% de los encuestados. Casi 5% de sus más acérrimos partidarios pensaba en ese momento que Chávez hacía un mal trabajo cuando se trataba de unir a los venezolanos.

En septiembre no se registraron cambios en la evaluación de la gestión de gobierno en los principales áreas evaluadas (inseguridad, vivienda, vialidad, empleo, inflación, electricidad, salario, salud, abastecimiento y relaciones exteriores). Ante la pregunta sobre la capacidad

del gobierno para resolver los problemas, 47% manifestaron que era capaz de resolverlos y 46% manifestaron que no era capaz. Lo que sí mejoró fue la evaluación de los atributos de Chávez como líder, especialmente en preocupación por los pobres (70%) y conocimiento de los problemas del país (67%). En enero, no se registraron diferencias significativas por posiciones políticas en la medición de aprobación/rechazo de la gestión gubernamental en áreas clave. Los venezolanos de distintas tendencias políticas comparten el descontento por la ineficiencia de la gestión gubernamental en precios y control de inflación (72%), suministro eléctrico (65%), abastecimiento (61%), empleo (60%) y seguridad (58%). (Ver Tabla 2. *Aprobación/Rechazo de la gestión gubernamental en las principales áreas de gestión - Enero 2012*). Vivienda es el área en la cual el gobierno tiene mayor aprobación (65%), a pesar de que la mayoría (55%) considera que la Misión Vivienda Venezuela ha sido un fracaso. El respaldo a la gestión gubernamental en vivienda es significativamente mayor en los grupos de 18 a 34 años (83%) comparado con el promedio de los encuestados (65%). Es decir el grupo que está en fase de formación de hogar y tiene expectativas de conseguir una vivienda para dejar de vivir con sus padres. Los datos indican que los encuestados apoyan las promesas del gobierno de Chávez en relación con el tema de vivienda más que sus logros que son calificados como insuficientes.

Tabla 2. *Aprobación/Rechazo de la gestión gubernamental en las principales áreas de gestión - Enero 2012. Tomado de Monitor País Hinterlaces*

Áreas de gestión	Aprobación	Rechazo
Vivienda	65%	31%
Educación	60%	36%
Salud	52%	45%
Empleo	46%	50%
Salarios	45%	53%
Abastecimiento	41%	56%
Seguridad	40%	53%
Precios & Inflación	25%	69%

¿Por qué la disonancia en la evaluación de gestión por áreas específicas y la evaluación general del desempeño del Presidente Chávez? Nuestra hipótesis es que en la evaluación sectorial, el marco de referencia son las obras, los servicios y los resultados de las políticas públicas que afectan al ciudadano, mientras que en la evaluación general de gestión, el liderazgo personal y el carisma de Chávez están en el foco. La evaluación racional de la gestión gubernamental como deficiente no afecta la valoración del liderazgo presidencial, que

se sustenta en la identificación social con los pobres y en su carácter popular, no en sus capacidades para la gestión de gobierno (Ver Tabla 3. *Factores de liderazgo del Presidente Chávez*). La base del liderazgo de Chávez es su identificación con el pueblo. De acuerdo con la opinión pública, Chávez conoce los problemas del pueblo y se preocupa sinceramente por resolver esos problemas. El segundo factor en el liderazgo de Chávez es la atribución de una fortaleza moral superior: Chávez es la voz del pueblo (*voz de Dios*). En el imaginario popular, Hugo Chávez es un hombre honesto y con principios morales superiores, lo que tiene su origen en la aceptación de la responsabilidad por el golpe de Estado del 4 de febrero y en la promesa electoral de 1998 de acabar con “la podredumbre” de la corrupción que azotaba el país.

Tabla 3. *Factores de liderazgo del Presidente Chávez. Escala 1.0 – 9.0*

Factor	Puntaje
Identificación con el pueblo	7.0
Carácter / Moral	5.7
Capacidad gerencial / Toma de decisiones	5.4

Entre los sectores populares, la enfermedad de Chávez ha reforzado el vínculo emocional.

Entre los chavistas radicales, el miedo a perder los logros (reales o imaginarios) de la “Revolución Bolivariana” produjo un atrincheramiento en sus posiciones y un fortalecimiento de su identidad como chavistas. El aparato de propaganda del gobierno alimentó ese sentimiento con procedimientos de deificación de Hugo Chávez, cada vez más parecido a “Bolívar, padre”. La imagen de los cadetes prosternados ante el presidente al descender del avión cuando regresaba de su tratamiento en Cuba es una gráfica representación de Chávez, deificado o al menos convertido en líder religioso, más parecido a un *ayatollah* que a un presidente (Ver *Figura 6: Llegada del Presidente Chávez a Maiquetía, procedente de La Habana – Julio 2011*).



Figura 6: Llegada del Presidente Chávez a Maiquetía, procedente de La Habana – Julio 2011

Entre los independientes, la enfermedad de Chávez produjo incertidumbre y generó mayor reserva en sus opiniones (mayor NS/NC en las preguntas sobre evaluación de gestión e intención de voto). Incluso entre los opositores se produjo temporalmente (entre mayo y septiembre) una reacción de menores exigencias sobre la gestión de Chávez, con tendencia a evaluarlo como regular, pero ese efecto ya se diluye en 2012, al calor de la campaña presidencial.

El liderazgo de Chávez coincide en varias características con el liderazgo carismático descrito por Weber (1997, org. 1922). En los estudios cualitativos de Hinterlaces¹ se observan los siguientes patrones en la valoración del liderazgo de Chávez que coinciden con los rasgos del liderazgo carismático weberiano:

- La relación carismática entre líder y seguidores como unión emotiva a través de la creencia y la coincidencia común de ideas, valores y sentimientos: “Con Chávez manda el pueblo”².
- La dinámica que se establece entre Chávez y sus seguidores desconoce la noción racional del vínculo entre inversión y lucro, coincidiendo con la atribución del líder

1 Serie de focus-group sobre el liderazgo político nacional realizados entre marzo y mayo 2011, en Caracas, La Guaira, Mérida, Barquisimeto, Barcelona, Puerto La Cruz, Los Teques y San Cristóbal.

2 Slogan electoral de Chávez, usados en las campañas de 2006 (presidencial) y 2009 (enmienda constitucional).

carismático a manejar el dinero como donación, limosna o botín.

- El discurso reivindicativo del líder carismático como mecanismo para mantener permanentemente la esperanza de cambio.
- El valor de la palabra del líder carismático para seducir a sus seguidores con un contenido de discurso simplista y demagógico, cargado de efectos emotivos.
- La utilización de las fiestas y las concentraciones populares para que el líder carismático se muestre victorioso y le dé seguridad a sus seguidores.
- Legitimación del liderazgo carismático con los procedimientos de la democracia plesbicitaria.
- Separación del líder carismático de la gestión de las políticas económicas de gobierno para que no se vea afectada su valoración por efectos negativos.
- Planteamiento de un problema de sucesión al momento de ser necesaria la sustitución del líder carismático, en el caso de Chávez por su enfermedad, que hace necesario realizar una operación de ungimiento o entronización de un sucesor.

Coincidentemente, un estudio basado en entrevistas semi-estructuradas con personas que se declaraban chavistas (Villarroel & Ledezma, 2007) reporta los siguientes hallazgos:

- Sus seguidores adjudican a Chávez facultades extraordinarias: "...primero Jesucristo y después el Presidente." (pp. 8).
- Se plantea "el problema de la sucesión": "Yo creo que no estamos preparados todavía para una sustitución de Chávez o para que Chávez se vaya..." (pp. 8).
- Chávez da bienestar a sus seguidores: "Él es como mi padre, como el padre del

pueblo, que está con nosotros los pobres, los necesitados...” (pp. 12).

- Chávez es responsable por sus seguidores: “como poca gente en este país, que inclusive aún no los hay, él pudo tomar su culpabilidad del momento, se hizo responsable del acto del golpe de Estado”. (pp. 13).

El país de los opositores Un mapa electoral en el cual los opositores se concentran en las grandes ciudades mientras que los chavistas están en las áreas rurales y en las poblaciones pequeñas podría ser una variable con efectos en las diferencias en la evaluación del desempeño del Presidente Chávez (Ver *Figura 7*. Mapa de los resultados de las elecciones parlamentarias de 2010). En el mapa, las zonas azules muestran las circunscripciones electorales en las cuales obtuvieron mayor votación los candidatos de la Unidad Democrática y de PPT (celeste, al sur de Venezuela), mientras que las zonas en rojo muestran las circunscripciones electorales en las cuales el PSUV obtuvo mayoría.³

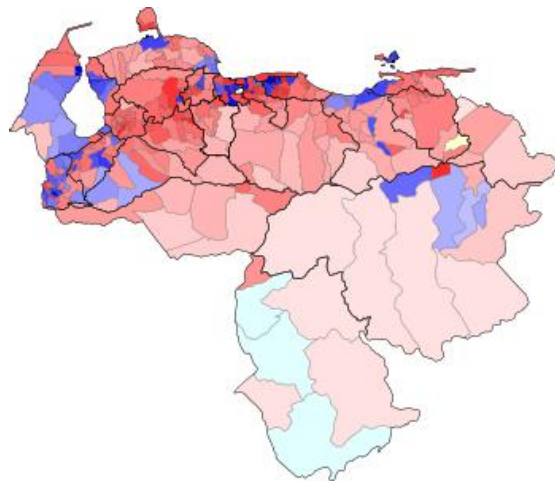


Figura 7. Mapa de los resultados de las elecciones parlamentarias de 2010

³ Nota complementaria para lectores extranjeros: Las circunscripciones en las cuales dominó electoralmente la oposición son las más densamente pobladas de Venezuela. Habiendo obtenido una cantidad de votos similar a la del PSUV, la coalición de la Unidad Democrática obtuvo sólo 65 diputados frente a 97 diputados oficialistas. Estos resultados se deben a la reconfiguración de las circunscripciones electorales de acuerdo con la práctica conocida en el mundo anglosajón como *gerrymandering*, que el chavismo ha introducido en Venezuela conjuntamente con la eliminación del principio de representación proporcional de las minorías que regía hasta 1998.

En septiembre 2011, también se midió la evaluación del desempeño del Presidente Chávez en las 45 parroquias urbanas en las cuales la oposición ganó las elecciones parlamentarias de 2010⁴. En el país de la oposición, la gestión presidencial de Chávez es la peor que haya conocido Venezuela en los últimos 50 años. En ese país en donde la oposición es mayoría, la evaluación positiva de la gestión de Chávez sólo alcanza 13%, mientras que la evaluación negativa alcanza 86%. El apoyo militante a la gestión presidencial fue asumido por apenas 3% de la población, mientras que el rechazo fuerte a la gestión presidencial fue asumido por 64% de la población en estas parroquias, mientras que 32% mostró ambivalencia en su evaluación, calificando la gestión presidencial de Chávez como regular (hacia bueno o hacia malo). (Ver *Figura 8. Evaluación de gestión presidencial en las 45 parroquias de mayor participación electoral opositora*).

Dada la hipótesis de que las relaciones sociales tienen efectos sobre el acceso a información sobre temas políticos y la participación en espacios de organización política (Delgado & Puyosa, 2011 Puyosa, 2011), la territorialización de la polarización podría estar reforzando las visiones antagónicas sobre la gestión del Presidente Chávez. En el contexto de polarización política, opositores y chavistas tienen poco intercambio de información cara-a-cara sobre temas políticos. Son dos países que no se hablan, por tanto sus valoraciones antagónicas del liderazgo de Chávez y de su gestión de gobierno son poco cuestionadas en las dinámicas sociales cotidianas.

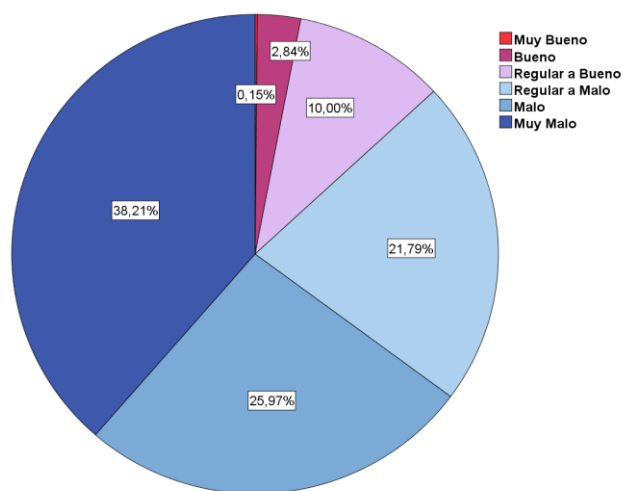


Figura 8. Evaluación de gestión presidencial en las 45 parroquias de mayor participación electoral opositora. Tomado de Monitor País Hinterlaces

4 Ver en el apéndice la ficha técnica para la lista de las parroquias cubiertas en esta encuesta.

Divididos por la polarización, los puntos de vista a partir de los cuales los habitantes de estos dos países construyen su evaluación de gestión de gobierno parecieran estar sesgados, incluso cuando se trata de problemas que enfrentan por igual todos los habitantes de Venezuela, sin distinciones ideológicas o socio-económicas. De acuerdo con la teoría de acción social en redes, la posición de un individuo en su red social, las normas de la comunidad con la cual se relaciona y el acceso a la información configuran sus opciones racionales (Lin, 2001). En el ámbito de nuestro problema de estudio, esto significa que las opiniones políticas consideradas por el individuo están condicionadas por las normas de su grupo social y la información que le proporcionan sus relaciones en el marco de sus espacios sociales (Puyosa, 2011).

“No hay luz”, “No hay café”

En esta sección, reportaremos datos de encuestas sobre dos problemas de gestión que afectan a todos los venezolanos, sin distinciones por preferencias políticas: la crisis eléctrica y el desabastecimiento de productos de consumo masivo. Estos casos ilustran fenómenos concretos en los cuales los encuestados parecieran reconfigurar los hechos para ajustarlos a sus opiniones políticas.

Durante la crisis eléctrica del 2010, ocasionada por la obsolescencia y falta de mantenimiento del parque termoeléctrico, el gobierno utilizó el fenómeno de El Niño como excusa para explicar el déficit en la generación de electricidad. Para compensar las deficiencias en generación, el gobierno adoptó un plan de racionamientos, multas y paralización de empresas mineras públicas que redujo la demanda de 17.337 Mw en 2009 a 16.755 Mw en 2010. La recesión económica de estos años también aminoró el crecimiento de la demanda, que para 2010 debía haber alcanzado más de 18.300 Mw. Durante los primeros tres meses de 2011, el gobierno pudo ocultar parcialmente los problemas de generación debido a la reducción de la demanda eléctrica, fenómeno típico del 1er trimestre de cada año. Una vez que el aparato productivo comenzó a reactivarse en el 2do trimestre del año se tornó insuficiente para satisfacer la demanda, la capacidad de generación eléctrica, ubicada entre 16.000-16.500 Mw. A partir de mayo 2011, dado que la disponibilidad de generación era inferior a la demanda eléctrica fue necesario incrementar los racionamientos programados y se produjeron frecuentemente apagones debidos a excesos en los límites de transmisión. Los usuarios (exceptuando los suscriptores de Caracas) experimentaron entre 2 y 3 horas de racionamiento diario promedio. En la última semana de junio, se realizó una encuesta para medir la opinión pública sobre la crisis eléctrica, los racionamientos y los apagones. Los resultados fueron que:

- 83% de los encuestados consideraron las fallas eléctricas como uno de los 5 problemas más importantes del país.
- 70% de los encuestados opinaron que las fallas eléctricas empeoraron durante 2011, comparando con la situación registrada en 2010.

Pero, al clasificar las respuestas de acuerdo con las posiciones políticas encontramos que los chavistas eran menos proclives a opinar que la crisis eléctrica era más grave en 2011 que en 2012 (Ver *Figura 9*. Empeoramiento de la crisis eléctrica entre 2011 y 2012, por posiciones políticas). Asimismo, al indagar sobre las causas de la crisis eléctrica, 66,48% de los encuestados atribuían la crisis al gobierno nacional (50,9% a la ineficiencia y a la falta de mantenimiento y 15,6% a la falta de inversiones) (Ver *Figura 10*. Causas de la crisis eléctrica). Pero, una vez más los chavistas radicales eran menos proclives a coincidir con la opinión mayoritaria (Ver *Figura 11*. Causas de la crisis eléctrica, por posiciones políticas). Entre los chavistas radicales resulta significativamente más frecuente la opinión de que la crisis eléctrica se debe a falta de planificación de gobiernos anteriores o sabotaje por parte de la oposición.

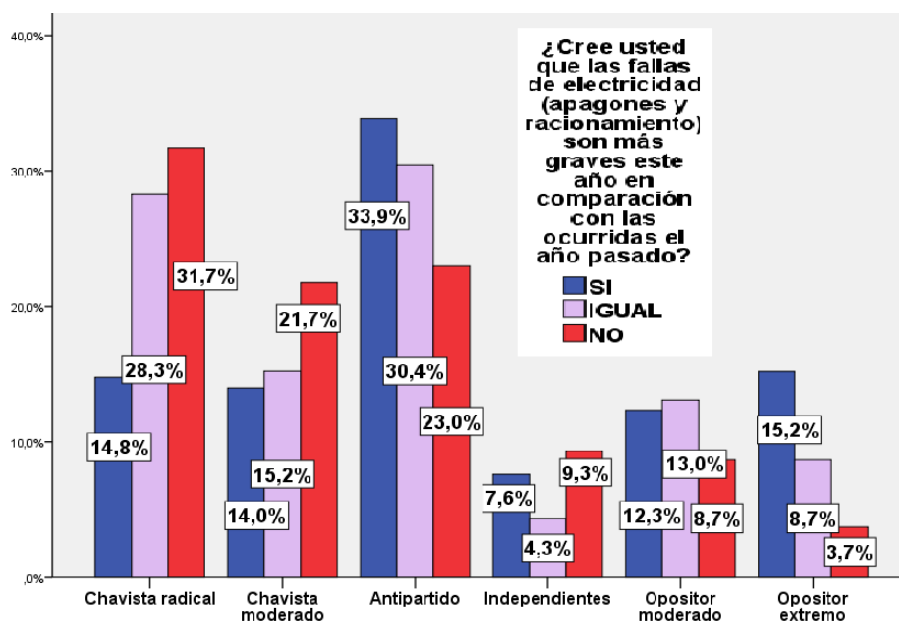


Figura 9. Empeoramiento de la crisis eléctrica entre 2011 y 2012, por posiciones políticas. Tomado de Monitor País Hinterlaces

Al indagar sobre daños causados por los apagones y el racionamiento, también se encuentran diferencias entre los daños reportados por los encuestados en general y los daños reportados por los chavistas radicales (Ver Tabla 4. *Daños sufridos como consecuencia de apagones o racionamiento eléctrico*). No se registra diferencia significativa por grupos políticos con respecto al reporte de racionamiento, pero sí con respecto a los apagones programados. Es estadísticamente significativa la diferencia entre el chavismo radical y los otros grupos políticos (incluyendo al chavismo moderado) en daños reportados por efectos de la crisis eléctrica. Los datos indican que los chavistas radicales pudiesen estar desechando hechos, porque vulneran su creencia en que el país vive una situación satisfactoria. ¿Se trata de una opción política por encima de sus intereses personales que los lleva a dar al encuestador una respuesta falsa o se trata de un sesgo cognitivo que les impide registrar esa realidad que contradice las bondades de su posición política?

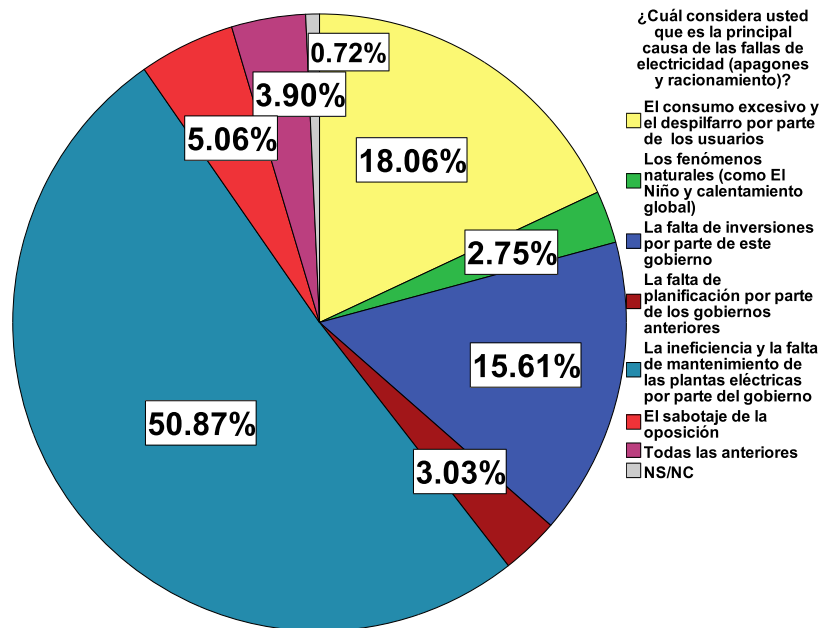


Figura 10. Causas de la crisis eléctrica. Tomado de Monitor País Hinterlaces

Así como los apagones y el racionamiento eléctrico causan menos daños materiales a los chavistas radicales, en el país de los chavistas radicales pareciera que tampoco se registra el desabastecimiento de productos de consumo masivo que experimentan los venezolanos en general. En la segunda semana de marzo 2012, se realizó la encuesta trimestral sobre situación económica del país, que en esta oportunidad incluyó el tema de desabastecimiento. Los resultados indican que 59% de la población registra desabastecimiento de algunos productos y 20% desabastecimiento de muchos productos de consumo masivo (Ver *Figura 12. Desabastecimiento registrado en el último mercado familiar*). No obstante, el registro de desabastecimiento es significativamente diferente entre los chavistas radicales comparados con el resto de la población (Pearson $\chi^2(18, N = 747) = 186.989, p = .000$) (Ver *Tabla 5. Desabastecimiento registrado en el último mercado familiar, por posiciones políticas*). 51% de los chavistas radicales consiguen en el mercado todo lo que desean comprar (comparado con 19% entre la población en general y 3% entre los independientes) y sólo 4% de los chavistas radicales reportan desabastecimiento en muchos productos (comparado con 20% entre la población en general y 18% entre los independientes).

¿Niegan los chavistas radicales la existencia de desabastecimiento de productos de consumo masivo para no contradecir las bondades de su posición política? La hipótesis alternativa es que los chavistas radicales realicen su mercado en otros canales de distribución. Efectivamente, 51% de los chavistas radicales afirma que realiza su mercado en la red productos subsidiados por el gobierno MERCAL comparado con 28% de la población general que dice comprar en MERCAL.

Por el contrario, en el caso de la crisis eléctrica no encontramos una hipótesis alternativa plausible. Los datos indican que los chavistas radicales reportan menor porcentaje de daños materiales causados por apagones y racionamiento como consecuencia de algún tipo de sesgo cognitivo. La literatura reporta ajuste a la disonancia cognitiva, pensamiento de grupo, prejuicio de confirmación o de desconfirmación y *backfire effect* entre los mecanismos cognitivos con los cuales la gente enfrenta información que contradice sus creencias y sus ideas políticas (Festinger, 1957; Shapiro & Bloch-Elkon, 2008). Los prejuicios de confirmación o de desconfirmación y *backfire effect* podrían explicar por qué los chavistas radicales niegan que los apagones y el racionamiento eléctrico les causen daños materiales. Ante hechos como la pérdida de alimentos, la pérdida de horas laborables o el retraso en tratamientos médicos, no se debilita el apoyo a Chávez en este grupo, por el contrario se fortalece, al percibir la información como una amenaza a su visión de mundo y a su auto-concepto (Nyhan & Reifler, 2011; 2010).

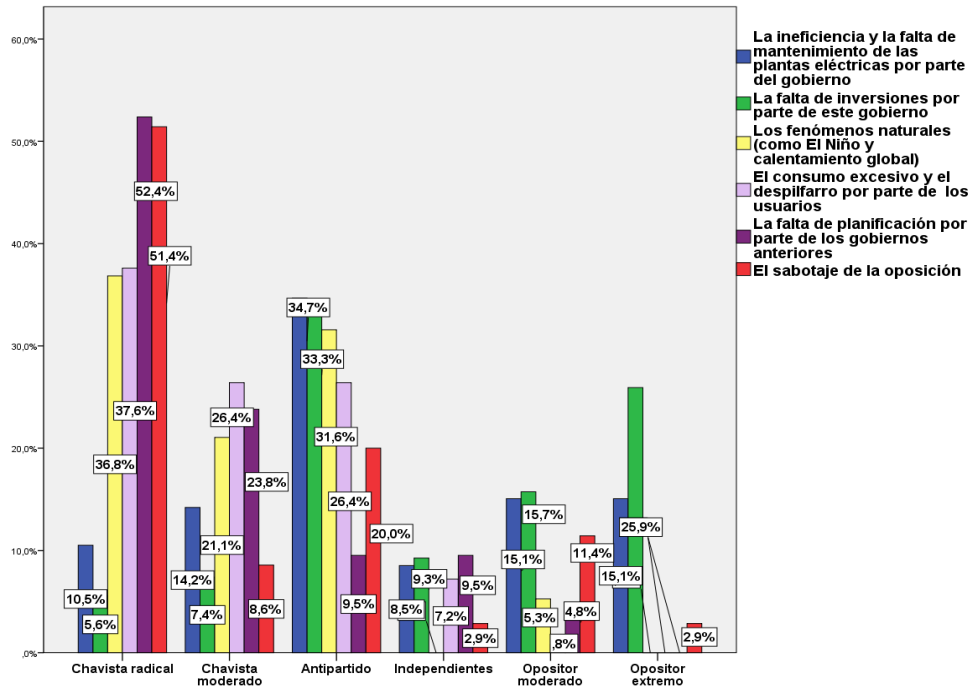


Figura 11: Causas de la crisis eléctrica, por posiciones políticas Tomado de Monitor País Hinterlaces

Tabla 4.

Daños sufridos como consecuencia de apagones o racionamiento eléctrico. Tomado de Monitor País Hinterlaces

Tipo de daño	Población general	Chavistas radicales	Coficiente Pearson χ^2
Apagones imprevistos	88%	80%	.001

Racionamiento	77%	70%	.180
Daños en electrodomésticos	51%	26%	.000
Pérdidas de alimentos y medicinas	34%	18%	.002
Pérdidas económicas por no poder realizar trabajo	32%	18%	.003
Retrasos en tratamientos médicos por fallas eléctricas en clínicas y hospitales	12%	4%	.031

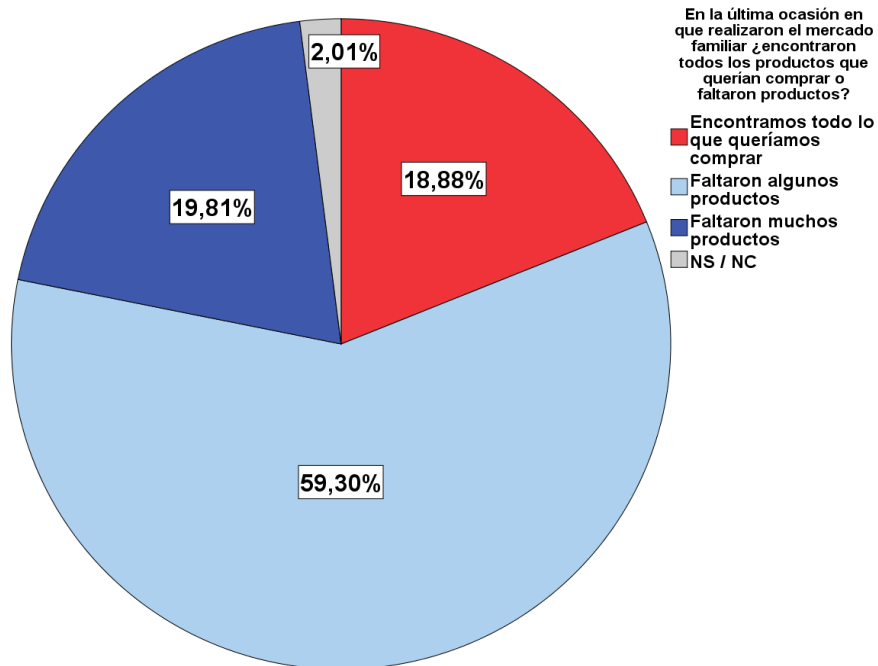


Figura 12. Desabastecimiento registrado en el último mercado familiar. Tomado de Monitor País Hinterlaces

Tabla 5.

*Desabastecimiento registrado en el último mercado familiar, por posiciones políticas.
 Tomado de Monitor País Hinterlaces*

		Posicion Política						Total
		Chavismo radical	Chavismo moderado	Oposición moderada	Oposición dura	Antipartido	Independiente	
En la última ocasión en que realizaron el mercado familiar ¿encontraron todos los productos que querían comprar o faltaron productos?	Encontramos todo lo que queríamos comprar	51,0%	23,6%	4,4%	6,3%	7,8%	2,9%	18,9%
	Faltaron algunos productos	42,4%	63,9%	56,7%	60,0%	64,7%	79,4%	59,3%
	Faltaron muchos productos	4,0%	10,4%	36,7%	32,5%	26,1%	17,6%	19,8%
	NS / NC	2,6%	2,1%	2,2%	1,3%	1,4%		2,0%
Total		100%	100%	100%	100%	100%	100%	100%

Información y comunicación política desde ambos polos

Entendiendo que la opinión pública se configura a partir de procesos de comunicación, resulta relevante analizar los medios y espacios de información política preferidos por los venezolanos a ambos lados de la línea de polarización. La televisión continúa siendo el principal medio de información en Venezuela, siendo utilizada preferentemente por 40% de los encuestados, mientras que 29% prefiere los diarios impresos y 17% prefiere internet (Ver *Figura 13. Medio preferido para seguir información de actualidad*).

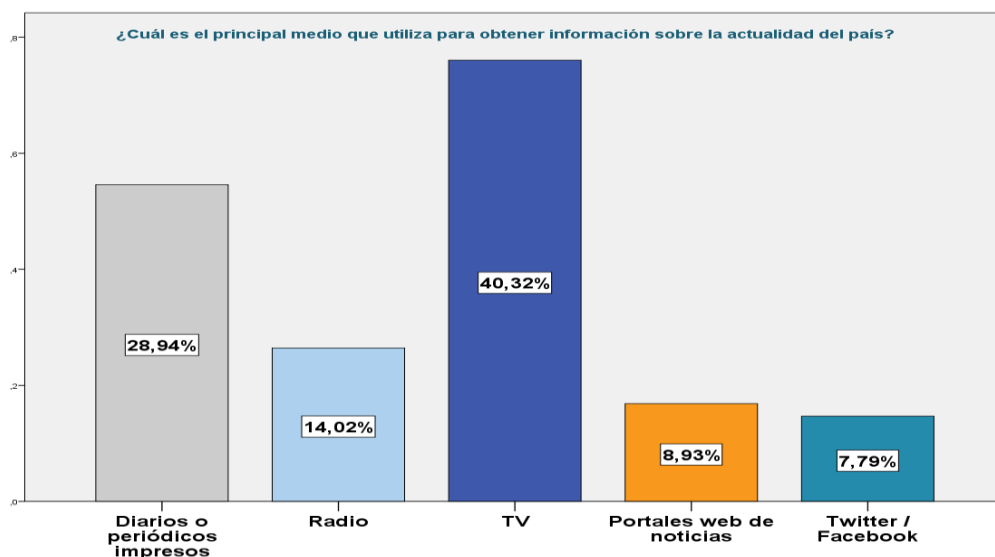


Figura 13. Medio preferido para seguir información de actualidad. Tomado de Monitor País Hinterlaces

El canal de TV nacional que el encuestado ve con más frecuencia (Ver Figura 14: Canal de TV nacional que ve más frecuentemente) se correlaciona con sexo, edad, estrato socio-económico y posición política. La prueba Chi-Square para la tabla de contingencia entre sexo y canal de TV resulta en Pearson $\chi^2(10, N = 859) = 70.74, p = .000$. En la tabla de contingencia entre edad y canal de TV, la prueba Chi-Square resulta en $\chi^2(40, N = 859) = 109.41, p = .000$. Mientras que la prueba Chi-Square para la tabla de contingencia entre ingreso familiar y canal de TV resulta en $\chi^2(60, N = 859) = 114.66, p = .000$. Finalmente, la prueba Chi-Square para la tabla de contingencia entre posición política y canal de TV resulta en Pearson $\chi^2(60, N = 859) = 438.66, p = .000$.

El canal Venevisión es visto más frecuentemente por mujeres (36,9%); menores de 24 años (48,7%); personas de bajos ingresos, estrato E (40%); y chavistas moderados (48,2%). Venezolana de Televisión es visto más frecuentemente por hombres (22,5%); mayores de 55 años (26,1%); con altos ingresos, estrato AB (32,8%); y chavistas radicales (52,2%). Globovisión es visto más frecuentemente por mayores de 55 años (29,2%); con ingresos medios, estrato C+ (37,7%); y opositores duros (60,7%).

Es importante destacar que la polarización ha minado la confianza en los medios. Sólo los chavistas radicales confían en los medios gubernamentales, mientras que los opositores

confían únicamente en los medios privados. Los independientes confían en los medios privados un poco más que en los medios comunitarios o gubernamentales (Ver *Tabla 6. Confianza en medios por posiciones políticas*). ¿Pueden las visiones sesgadas ser efecto de los medios a los cuales los venezolanos polarizados se exponen selectivamente?

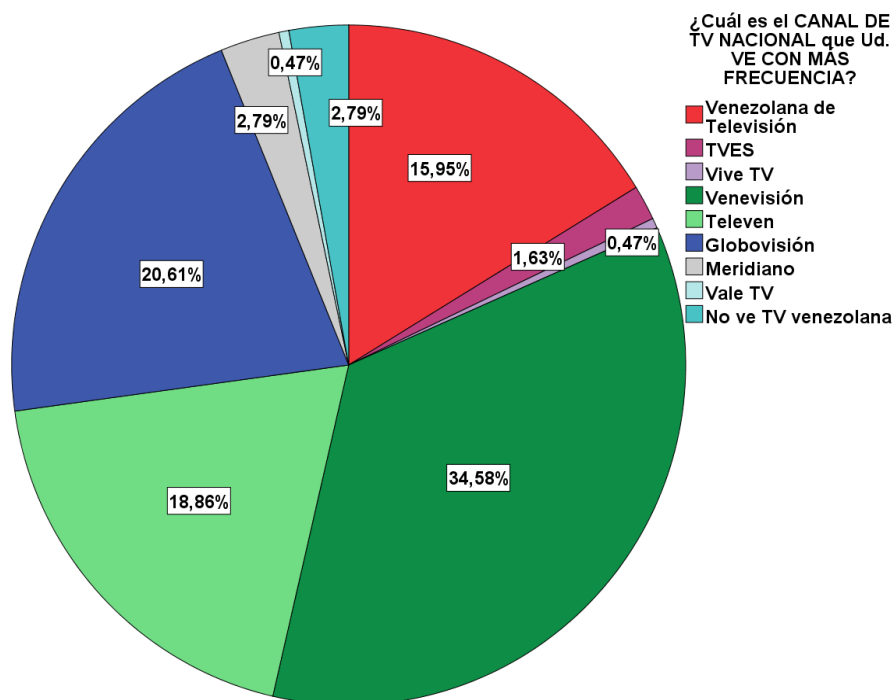


Figura 14: Canal de TV nacional que ve más frecuentemente. Tomado de Monitor País Hinterlaces

Tabla 6. *Confianza en medios por posiciones políticas. Tomado de Monitor País Hinterlaces*

¿Usted CONFÍA más en la información de los medios del gobierno, de los medios privados o de los medios alternativos o comunitarios? * Posición Política

		Posición Política						Total
		Chavista radical	Chavista moderado	Opositor moderado	Opositor extremo	Antipartidos	Independientes	
En general, ¿usted CONFÍA más en la información de los medios del gobierno, de los medios privados o de los medios alternativos o comunitarios?	En los medios del gobierno	65,9%	33,3%	2,7%	3,4%	7,4%	11,9%	22,5%
	En los medios alternativos o comunitarios	17,8%	17,5%	13,5%	5,9%	13,4%	14,8%	14,4%
	En los medios privados	4,9%	13,2%	59,5%	78,0%	24,7%	28,1%	30,1%
	En ninguno	5,9%	17,5%	13,5%	5,1%	22,9%	28,1%	16,3%
	NS - NC	5,4%	18,4%	10,8%	7,6%	31,6%	17,0%	16,8%
Total		100,0%	100,0%	100,0%	100,0%	100,0%	100,0%	100,0%

El uso regular de internet se correlaciona con la posición política. La prueba Chi-Square resulta en Pearson χ^2 (12, N = 885) = 55.93, $p = .000$ Lo que indica que existe una relación entre uso regular de internet y posición política (Ver *Tabla 7: Conexión a internet * Posición Política*). Chavistas radicales y antipartidos son significativamente menos proclives a conectarse regularmente a internet, mientras que independientes, opositores duros y opositores moderados son significativamente más proclives a conectarse regularmente a internet.

Tabla 7: *Conexión a internet * Posición Política. Tomado de Monitor País Hinterlaces*

		Posición Política						Total
		<u>Chavista radical</u>	<u>Chavista moderado</u>	<u>Opositor moderado</u>	<u>Opositor duro</u>	<u>Antipartidos</u>	<u>Independientes</u>	
¿Usted se conecta a internet regularmente?	Si	42.7%	57.9%	60.8%	64.4%	47.2%	68.9%	54.5%
	No	57.3%	42.1%	36.5%	35.6%	52.8%	31.1%	45.3%
Total		100.0%	100.0%	100.0%	100.0%	100.0%	100.0%	100.0%

En un estudio previo aplicando análisis de conglomerados encontramos que con respecto al uso de medios e internet los electores venezolanos pueden clasificarse en cuatro tipos: conectados & politizados, conectados & despolitizados, mediáticos & politizados y mediáticos & despolitizados (Puyosa, 2012). Las variables significativas para determinar la pertenencia a uno u otro conglomerado son: Uso regular de internet, lugar de conexión, frecuencia de uso de Facebook, frecuencia de uso de YouTube, frecuencia de uso de Twitter, frecuencia de uso de portales de noticias, frecuencia de uso de páginas web de medios masivos, canal de TV nacional que ve con más frecuencia, opinión con respecto a la difusión de protestas por conflictos laborales por TV, opinión con respecto a la censura de medios en Venezuela y nivel de instrucción del encuestado.

Los **mediatizados & politizados**, es decir quienes usan preferentemente los medios masivos y confían en la TV como fuente de información constituyen sólo 15% de la población. Vale destacar que en este conglomerado predominan personas que se autodefinen como chavistas y, coherentemente, prefieren ver Venezolana de Televisión. El grupo de los **mediatizados & despolitizados** alcanza 30% de la población. Ellos usan los medios masivos, pero se orientan más hacia el entretenimiento y el tipo de información que más consumen es sobre deportes y espectáculos. Los individuos en este grupo aunque dicen confiar en la información que transmiten la radio y la TV, opinan que el gobierno censura la información en Venezuela y no creen que los medios sean eficaces para contribuir a la solución de conflictos políticos y sociales. En este grupo hay personas de distintas tendencias políticas. Los **conectados & despolitizados** son el grupo más numeroso, constituido por 32% de la población. Este grupo confía en internet como fuente de información más que en los medios masivos. Pero, sus intereses informativos tampoco se centran en la economía y en la política sino en tecnología, artes y deportes. Aunque se conectan a la web diariamente, lo hacen más en función de comunicaciones personales y entretenimiento; sólo eventualmente visitan sitios web informativos, generalmente movidos por grandes eventos internacionales o en búsqueda de información especializada. Los **conectados & politizados** constituyen 18% de la población y muestran evidencias de ser el grupo más interesado en la política. Usan a diario diversas fuentes de información, preferiblemente a través de la web, pero incluyendo los sitios web de los medios masivos tradicionales. Pero, además este grupo usa plataformas para el debate en-línea sobre la información como foros políticos, Twitter, Facebook y blogs sobre política. Consideran que el gobierno censura la información en los medios masivos y consistentemente confía más en internet como medio de acceso a la información. Concentran su interés en política y economía.

Los chavistas radicales son más proclives a pertenecer al conglomerado de los mediáticos

politizados (49,7% caen en este grupo), mientras que los opositores duros son más proclives a pertenecer al conglomerado de los conectados politizados (51,0% caen en este grupo). Los opositores duros se caracterizan por una búsqueda intensa de información política en diversos medios (TV, portales web de noticias, Twitter & Facebook). La diversidad de fuentes de información podrían tener como efecto una visión más crítica de la situación del país. Por el contrario, los chavistas radicales usan como medios de información la TV (preferentemente VTV), los diarios impresos y la radio. ¿La evaluación de gestión del Presidente Chávez y la percepción sobre el estado de los servicios públicos (e.g. electricidad) que hacen los chavistas radicales está condicionada por la información que reciben a través del canal gubernamental Venezolana de Televisión?

Conclusiones

Encontramos evidencia de que la polarización política en Venezuela no sólo se refleja en variables claramente determinadas por posiciones políticas como intención de voto y valoración de la gestión presidencial, sino que también está afectando las mediciones de opinión pública en otros temas.

En este estudio reportamos efectos de la polarización política sobre temas de opinión pública como la crisis eléctrica y el desabastecimiento de alimentos. Similares efectos también se registran en encuestas sobre temas como contaminación de agua potable, responsabilidad social empresarial y emigración.

Sería un aporte importante a la comprensión de los procesos de formación de opinión pública en sociedades políticamente polarizadas poder realizar un estudio específicamente para probar todas las hipótesis que aquí se exploraron: efectos de la exposición a información, relaciones sociales y ghettificación política, sesgos cognitivos, conexión emocional con el líder y valores ideológicos.

Referencias Bibliográficas

- Delgado, C y Puyosa, I (2011). Tipos de electores en Venezuela en el contexto de la sociedad de la información: ¿Emerge el elector racional? en Arcila, C. y Calderín. M (ed). *Avances de la investigación en Comunicación en Venezuela*. Caracas: Investigadores Venezolanos de la Comunicación (Invecom), 2011.
- Festinger, Leon (1957). *A Theory of Cognitive Dissonance*. Stanford, CA: Stanford University Press.
- Lin, N. (2001). Building a Network Theory of Social Capital. En N. Lin, K. Cook & R. Burt (Eds.), *Social Capital*. New York: Aldine de Gruyter.
- Nyhan, Brendan & Reifler (2010). "When Corrections Fail: The persistence of political misperceptions." *Political Behavior* 32(2):303-330.
- Nyha, B & Reifler, J (2011) Opening the Political Mind?
- Puyosa, I. (2011) Las redes sociales y el uso de las tecnologías de información en la configuración de la participación política de los electores racionales. Jornadas de Investigación de la Facultad de Ciencias Económicas y Sociales, UCV.
- Puyosa, I. (2012) Conectados versus Mediáticos. ¿Politizados o des-politizados? *Anuario de Estudios en Comunicación Social "Disertaciones"*. Vol 5, No 1 (Julio 2012). Mérida. Universidad de Los Andes.
- Shapiro, Robert Y. & Yaeli Bloch-Elkon (2008). "Do the Facts Speak for Themselves? Partisan Disagreement as a Challenge to Democratic Competence." *Critical Review* 20 (1-2): 115-139.

Polarización: Un cuento de dos países
Iria Puyosa

Villarroel, Gladys & Ledezma, N (2007) Carisma y política : el liderazgo de Hugo Chávez desde la perspectiva de sus partidarios. *Politeia* / Universidad Central de Venezuela. (Caracas). No. 39, vol. 30 (2007), p. 1-22.

Weber, M. (1997 [org. 1922]). *Economía y sociedad*. Santafé de Bogotá: Fondo de Cultura Económica.

Anexos

Fichas técnicas de las encuestas utilizadas en el estudio

Monitor País, Mayo 2011.

Universo: Personas naturales, sexo masculino y femenino, mayores de 18 años de edad, de los niveles socio-económicos ABCDE, residentes y electores de las localidades en estudio. Cobertura geográfica: Distrito Capital, Miranda, Aragua, Carabobo, Lara, Yaracuy, Falcón, Anzoátegui, Monagas, Sucre, Guárico, Cojedes, Barinas, Portuguesa, Mérida, Táchira, Trujillo, Bolívar, Vargas y Zulia. (Incluye ciudades grandes, medianas y pequeñas). Muestra: 890 entrevistas telefónicas efectivas, repartidas proporcionalmente en los principales municipios del país. Nivel de confianza de 95%, error +/- 3,3%. Tópico de Encuesta: Gestión de gobierno & liderazgo presidencial.

Monitor País, Junio 2011.

Universo: Personas naturales, sexo masculino y femenino, mayores de 18 años de edad, de los niveles socio-económicos ABCDE, residentes y electores de las localidades en estudio. Cobertura geográfica: Distrito Capital, Miranda, Aragua, Carabobo, Lara, Yaracuy, Falcón, Anzoátegui, Monagas, Sucre, Guárico, Cojedes, Barinas, Portuguesa, Mérida, Táchira, Trujillo, Bolívar, Vargas y Zulia. (Incluye ciudades grandes, medianas y pequeñas). Muestra: 890 entrevistas telefónicas efectivas, repartidas proporcionalmente en los principales municipios del país. Nivel de confianza de 95%, error +/- 3,3%. Tópico de Encuesta: Crisis eléctrica.

Monitor País, Julio 2011.

Universo: Personas naturales, sexo masculino y femenino, mayores de 18 años de edad, de los niveles socio-económicos ABCDE, residentes y electores de las localidades en estudio. Cobertura geográfica: Distrito Capital, Miranda, Aragua, Carabobo, Lara, Yaracuy, Falcón, Anzoátegui, Monagas, Sucre, Guárico, Cojedes, Barinas, Portuguesa, Mérida, Táchira, Trujillo, Bolívar, Vargas y Zulia. (Incluye ciudades grandes, medianas y pequeñas). Muestra:

Polarización: Un cuento de dos países
Iria Puyosa

890 entrevistas telefónicas efectivas, repartidas proporcionalmente en los principales municipios del país. Nivel de confianza de 95%, error +/- 3,3%. Tópico de Encuesta: Enfermedad del presidente Chávez, Opciones de sucesión presidencial.

Monitor País, Septiembre 2011.

Universo: Personas naturales, sexo masculino y femenino, mayores de 18 años de edad, de los niveles socio-económicos ABCDE, residentes y electores de las localidades en estudio. Cobertura geográfica: Distrito Capital, Miranda, Aragua, Carabobo, Lara, Yaracuy, Falcón, Anzoátegui, Monagas, Sucre, Guárico, Cojedes, Barinas, Portuguesa, Mérida, Táchira, Trujillo, Bolívar, Vargas y Zulia. (Incluye ciudades grandes, medianas y pequeñas). Muestra: 897 entrevistas telefónicas efectivas, repartidas proporcionalmente en los principales municipios del país. Nivel de confianza de 95%, error +/- 3,3%. Tópico de Encuesta: Gestión de gobierno & liderazgo presidencial.

Monitor País, Octubre 2011.

Universo: Personas naturales, sexo masculino y femenino, mayores de 18 años de edad, de los niveles socio-económicos ABCDE, residentes y electores de las localidades en estudio. Cobertura geográfica: Distrito Capital, Miranda, Aragua, Carabobo, Lara, Yaracuy, Falcón, Anzoátegui, Monagas, Sucre, Guárico, Cojedes, Barinas, Portuguesa, Mérida, Táchira, Trujillo, Bolívar, Vargas y Zulia. (Incluye ciudades grandes, medianas y pequeñas). Muestra: 993 entrevistas telefónicas efectivas, repartidas proporcionalmente en los principales municipios del país. Nivel de confianza de 95%, error +/- 3,1%. Tópicos de Encuestas: Primarias MUD, Gestión de gobierno & liderazgo presidencial.

Monitor País, Noviembre 2011.

Universo: Personas naturales, sexo masculino y femenino, mayores de 18 años de edad, de los niveles socio-económicos ABCDE, residentes y electores de las localidades en estudio. Cobertura geográfica: Distrito Capital, Miranda, Aragua, Carabobo, Lara, Yaracuy, Falcón, Anzoátegui, Monagas, Sucre, Guárico, Cojedes, Barinas, Portuguesa, Mérida, Táchira, Trujillo, Bolívar, Vargas y Zulia. (Incluye ciudades grandes, medianas y pequeñas). Muestra: 859 entrevistas telefónicas efectivas, repartidas proporcionalmente en los principales municipios del país. Nivel de confianza de 95%, error +/- 3,3%. Tópico de Encuesta: Uso de medios e internet.

Monitor País, Enero 2012.

Universo: Personas naturales, sexo masculino y femenino, mayores de 18 años de edad, de los niveles socio-económicos ABCDE, residentes y electores de las localidades en estudio. Cobertura geográfica: Distrito Capital, Miranda, Aragua, Carabobo, Lara, Yaracuy, Falcón, Anzoátegui, Monagas, Sucre, Guárico, Cojedes, Barinas, Portuguesa, Mérida, Táchira, Trujillo, Bolívar, Vargas y Zulia. (Incluye ciudades grandes, medianas y pequeñas). Muestra: 960 entrevistas telefónicas efectivas, repartidas proporcionalmente en los principales municipios del país. Nivel de confianza de 95%, error +/- 3,1%. Tópico de Encuesta: Gestión de gobierno & liderazgo presidencial.

Monitor País, Marzo 2012.

Universo: Personas naturales, sexo masculino y femenino, mayores de 18 años de edad, de los niveles socio-económicos ABCDE, residentes y electores de las localidades en estudio. Cobertura geográfica: Distrito Capital, Miranda, Aragua, Carabobo, Lara, Yaracuy, Falcón, Anzoátegui, Monagas, Sucre, Guárico, Cojedes, Barinas, Portuguesa, Mérida, Táchira, Trujillo, Bolívar, Vargas y Zulia. (Incluye ciudades grandes, medianas y pequeñas). Muestra: 747 entrevistas telefónicas efectivas, repartidas proporcionalmente en los principales municipios del país. Nivel de confianza de 95%, error +/- 3,6%. Tópico de Encuesta: Situación económica & desabastecimiento de alimentos.

Encuesta en hogares para votantes potenciales en las primarias de la oposición

METODOLOGÍA: Entrevistas directas en hogares. UNIVERSO DE ESTUDIO: Personas de sexo masculino y femenino, mayores de 18 años de edad, inscritos e inscritas en el Registro Electoral Permanente, de los estratos socio-económicos ABCDE, que manifiesten su intención “seguramente o probablemente” de votar en las próximas Primarias de la oposición para elegir a su candidato presidencial, y que sean electores residentes de los centros urbanos más poblados en los estados en donde la oposición ha logrado superar o igualar electoralmente al chavismo. COBERTURA GEOGRÁFICA: Las 45 parroquias con mayor participación electoral de la oposición (Votos válidos Parlamentarias 2010: 3.386.076). Dto. Capital (Parroquias Candelaria, Caricuao, Coche, El Paraíso, El Recreo, La Pastora, San Bernardino, San Juan, San Pedro, Santa Rosalía, Sucre); Aragua (P. Andres Eloy Blanco, P. Joaquin Crespo, P. José Casanova Godoy, P. Las Delicias, P. Madre María de San José, P. Pedro José Ollarves); Carabobo (P. Miguel Peña, P. Rafael Urdaneta, P. San José);

Anzoátegui (P. San Cristóbal, P. El Carmen, P. El Morro); Lara (P. Catedral, P. La Concepción, P. Santa Rosa, P. Palavecino); Miranda (P. Chacao, P. Baruta, P. San Antonio de los Altos, P. Leoncio Martínez); Zulia (P. Juana de Avila, P. Olegario Villalobos, P. Cristo de Aranza, P. Coquivacoa, P. Francisco Eugenio B.); Bolívar (P. Catedral, P. Vista Hermosa, P. Cachamay, P. Universidad, P. Unare); Mérida (P. Antonio Spinetti Dini, P. Domingo Peña); Táchira (P. La Concordia; P. San Juan Bautista). TAMAÑO DE LA MUESTRA: 700 entrevistas efectivas. ERROR MUESTRAL: Nivel de confianza de 95%. Error máximo admisible es de +/- 3,7%. LEVANTAMIENTO DE CAMPO: Septiembre 8 al 21, 2011.

Serie de Focus group sobre liderazgo político nacional. Sesiones en Caracas (El Valle, Los Ruices, Prados del Este, Los Magallanes y El Cementerio), Vargas, Mérida, Lara y Anzoátegui. Grupos conformados de acuerdo con posiciones políticas: Chavistas, opositores e independientes (NiNi) Marzo-Abril 2011

¹ Una versión preliminar de este texto se presentó en el V Congreso Latinoamericano Asociación Mundial de Investigación en Opinión Pública (World Association for Public Opinion Research – WAPOR). Bogotá, Septiembre 2012.